

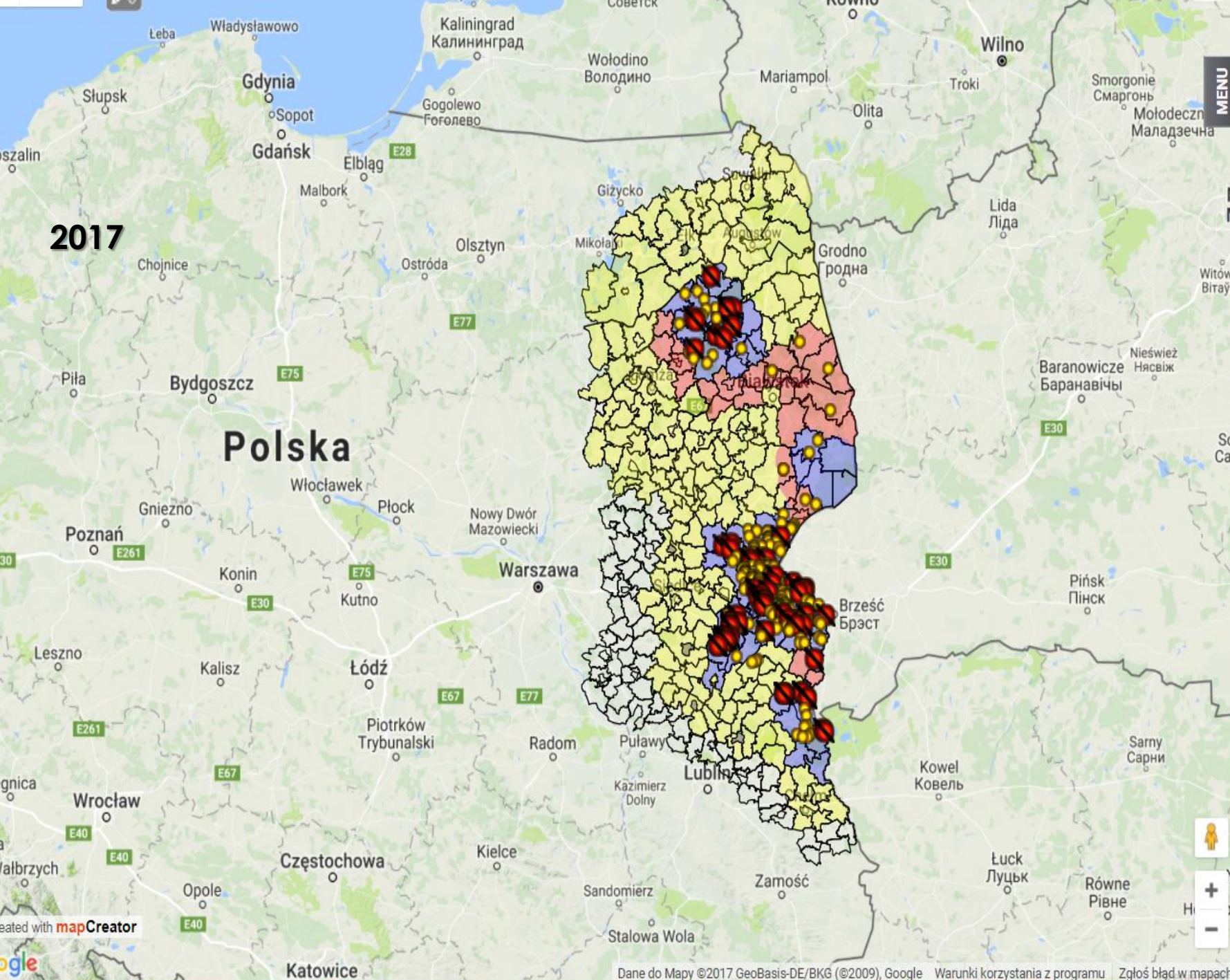


**Nadzór od pola do stołu.
„Przez zdrowie zwierząt do zdrowia ludzi”.**

Poszukiwania padłych dzików na obszarze powiatu kłobuckiego

**Powiatowy Inspektorat Weterynarii
w Kłobucku**

dr n. wet. Janusz Związek



Wpisz szukaną frazę Szukaj

ASF

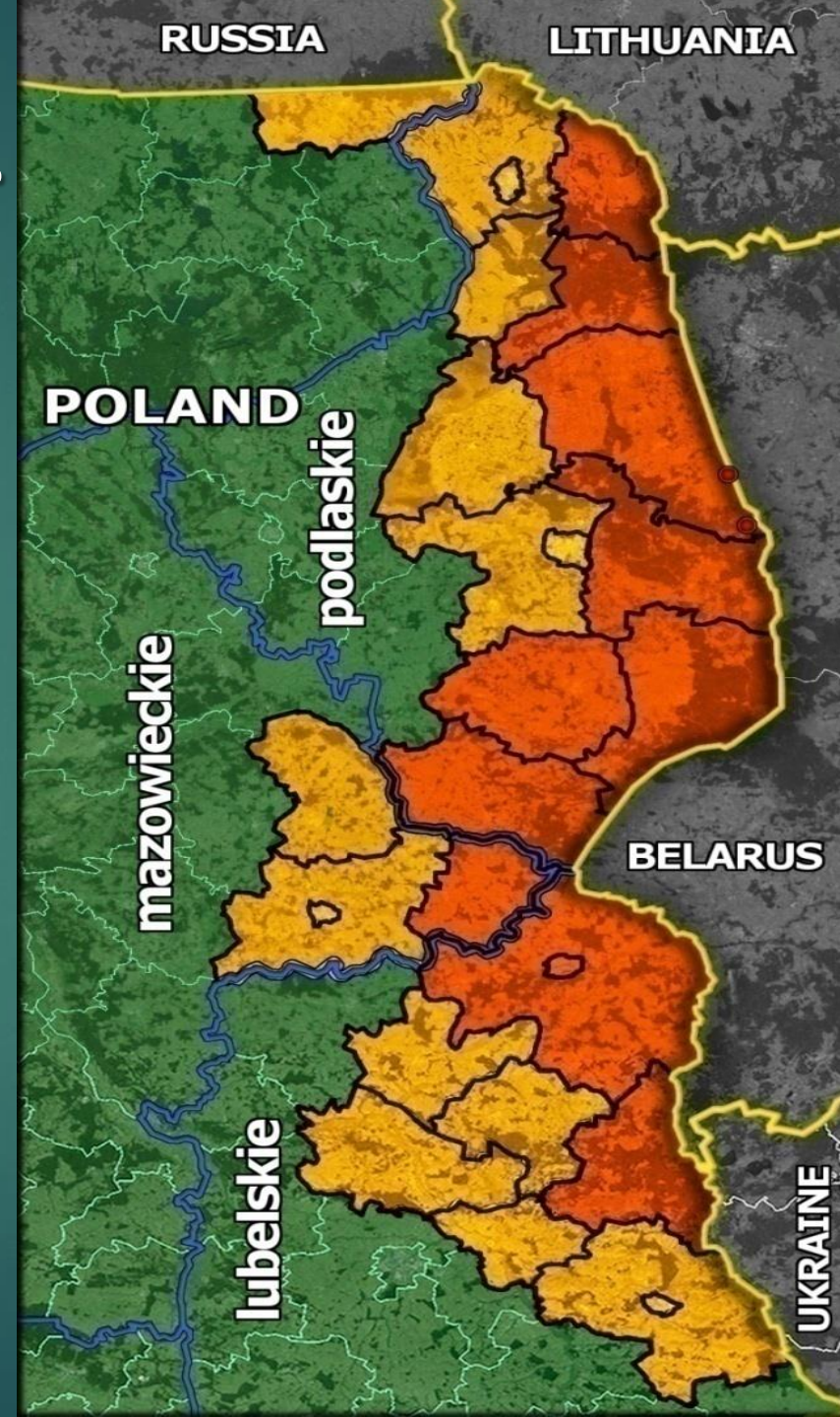
Legend:

- ☒ Obszar ochronny (Protection area)
- ☒ Obszar objęty ograniczeniami (Restricted area)
- ☒ Obszar zagrożenia (Hazard area)
- ☐ Granice administracyjne (Administrative borders)
 - ☒ Granice Gmin (Borders of municipalities)
 - ☐ Nazwy gmin (Names of municipalities)
 - ☐ Granice Powiatowe (Borders of districts)
 - ☐ Granice Wojewódzkie (Borders of voivodships/regions)
- ☒ Ogniska ASF u świń (ASF outbreaks in pigs)
- ☒ 2017

Legend for ASF outbreaks in pigs (2017):

- ☒ ogniska (outbreaks)
- 24
- 25
- 26
- 27
- 28
- 29
- 30
- 31
- 32
- 33
- 34
- 35
- 36
- 37
- 38
- 39
- 40
- 41

Propozycja - ustanowienia nowych obszarów marzec 2014 r.

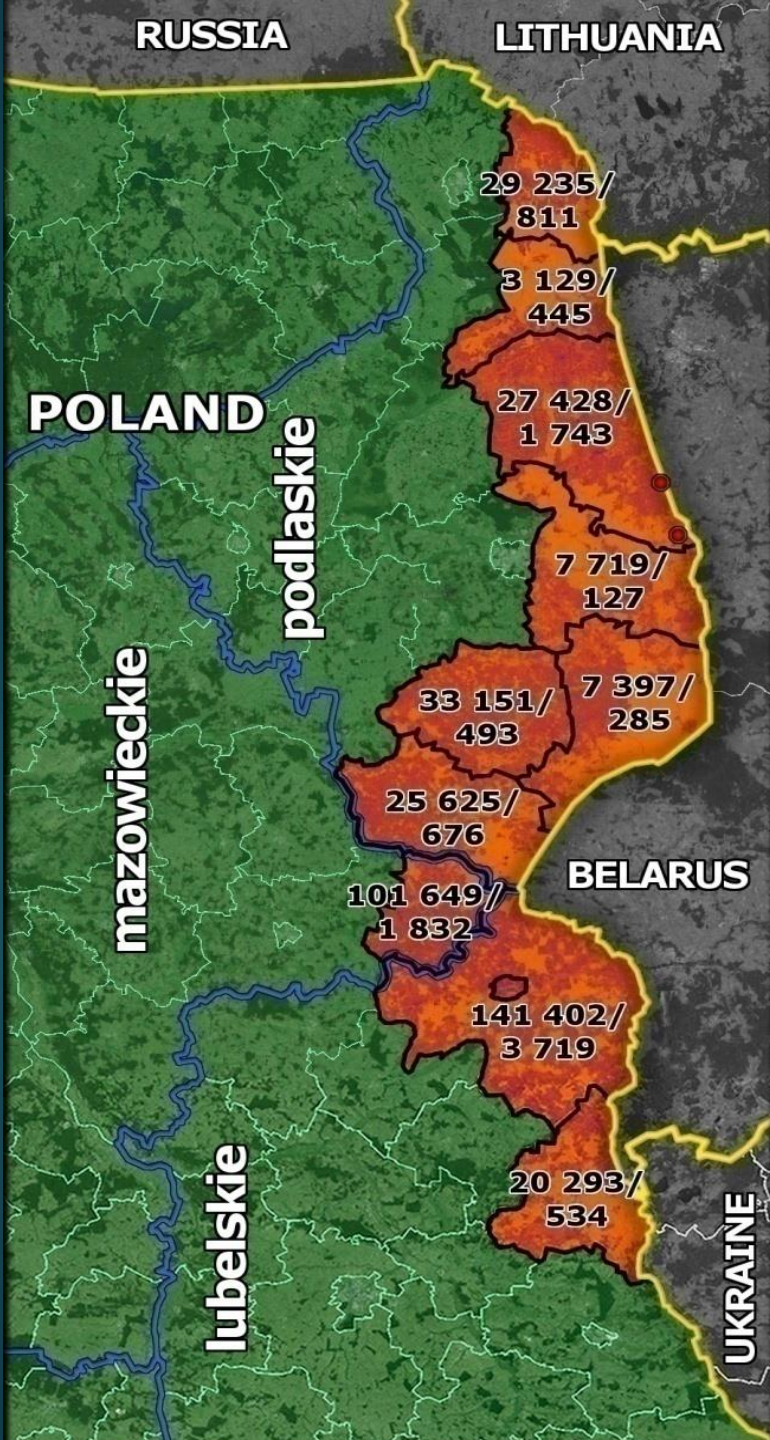


Ustanowienie obszaru objętego ograniczeniami i ochronnego



Obszar objęty ograniczeniami
czerwony

Obszar ochronny niebieski



Przypadki ASF w Polsce

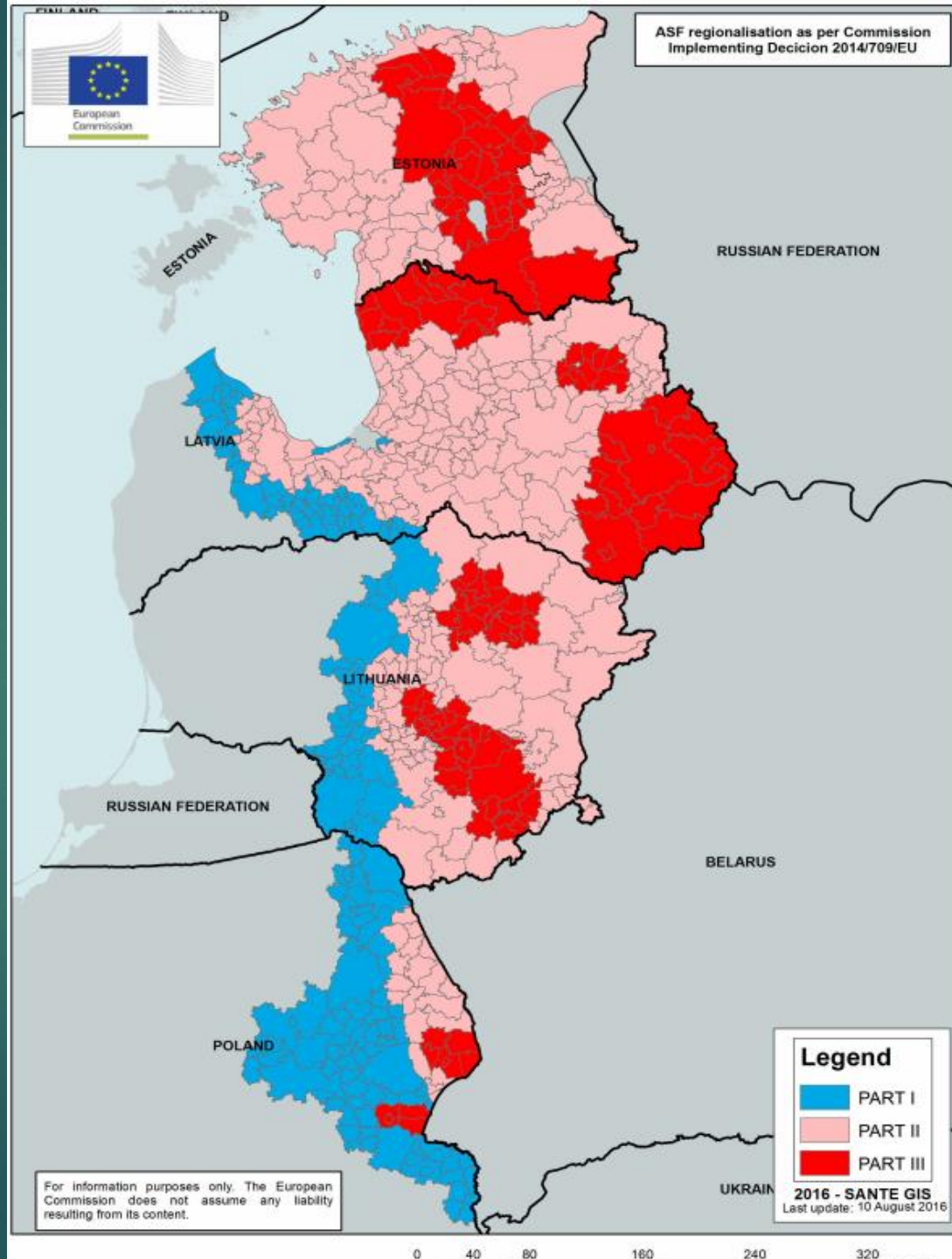
Pogłowie świń w starym obszarze

W starym obszarze objętym restrykcjami
znajdowało się **10 665 gospodarstw**

(5 475 w nowych obszarach = redukcja o 49%), w
których utrzymywanych było 397 028 świń
(214 990 w nowych obszarach = redukcja o 46%)
– głównie małe gospodarstwa

Zagęszczenie populacji świń
niskie – poniżej 27 sztuk na km² i
37 świń na gospodarstwo

Sytuacja epizootyczna 2016 r.



ASF - Sytuacja epizootyczna



Przypadki ASF u dzików

- ✓ Pierwszy przypadek → 17 lutego 2014 r.
- ✓ 2014: 30 przypadków
- ✓ 2015: 53 przypadki (spadek częstotliwości występowania od II połowy 2015 r.)
- ✓ 2016: 80 przypadków
- ✓ 2017 (do 10 listopad 2017r.):

W sumie przypadków: 581



Ogniska ASF u świń.

- ✓ 2014: 2 ogniska
- ✓ 2015: 1 ognisko
- ✓ 2016: 20 ognisk
- ✓ 2017 w **sumie ognisk: 103**

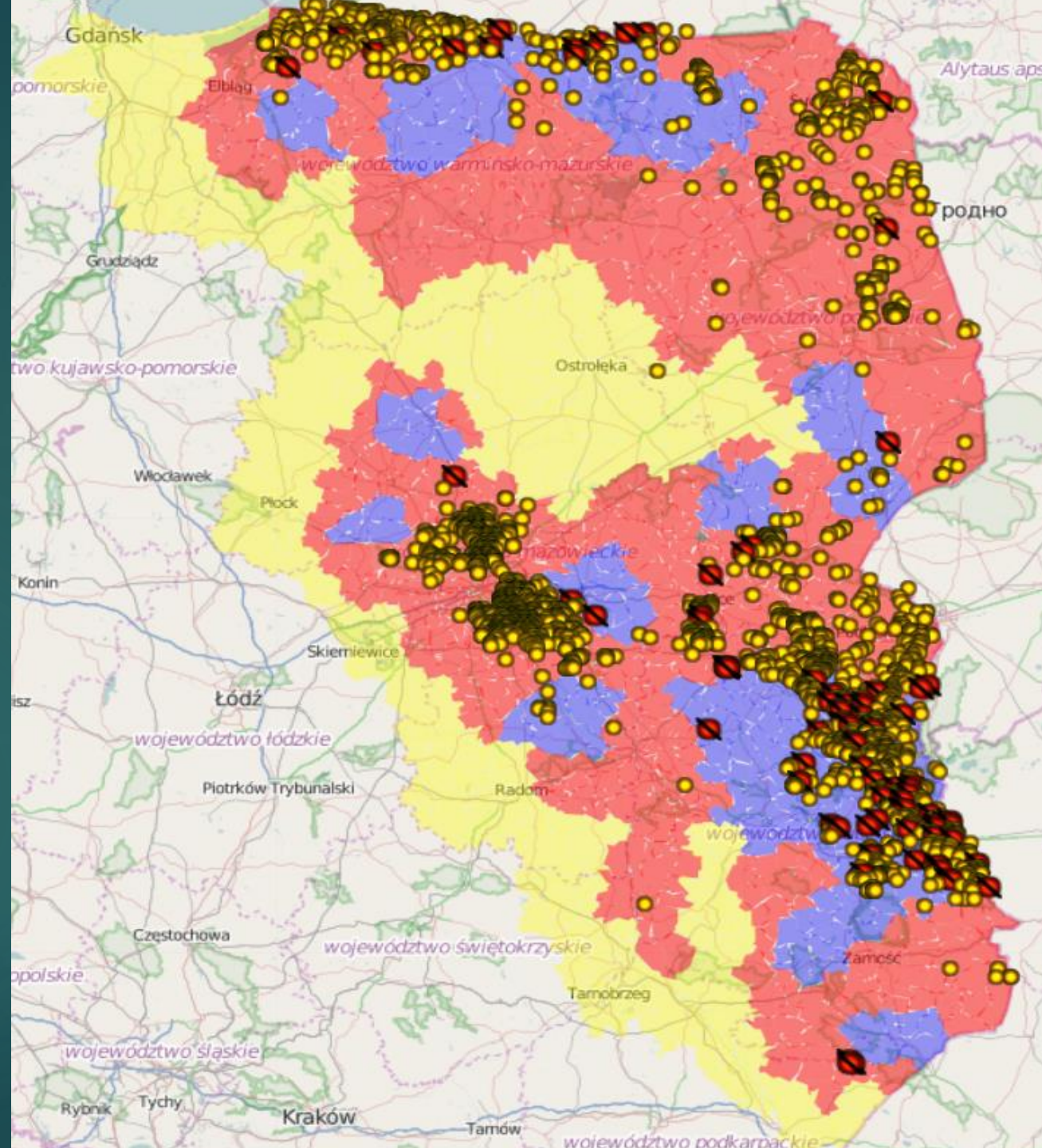
W 2017 r. ogniska ASF stwierdzono w **Polsce** w gospodarstwach położonych w następujących województwach:

lubelskim, podlaskim, mazowieckim

Rok 2017 – dane z systemu ADNS na drugą połowę roku – **Europa** poza Polską

Kraj	Liczba przypadków ASF u dzików	Liczba ognisk ASF u świń
ESTONIA	465	2
LITWA	495	23
ŁOTWA	582	4
WŁOCHY (SARDYNIA)	28	16
CZECHY	90	0
UKRAINA	12	83
RUMUNIA	0	2
Razem	1672	130

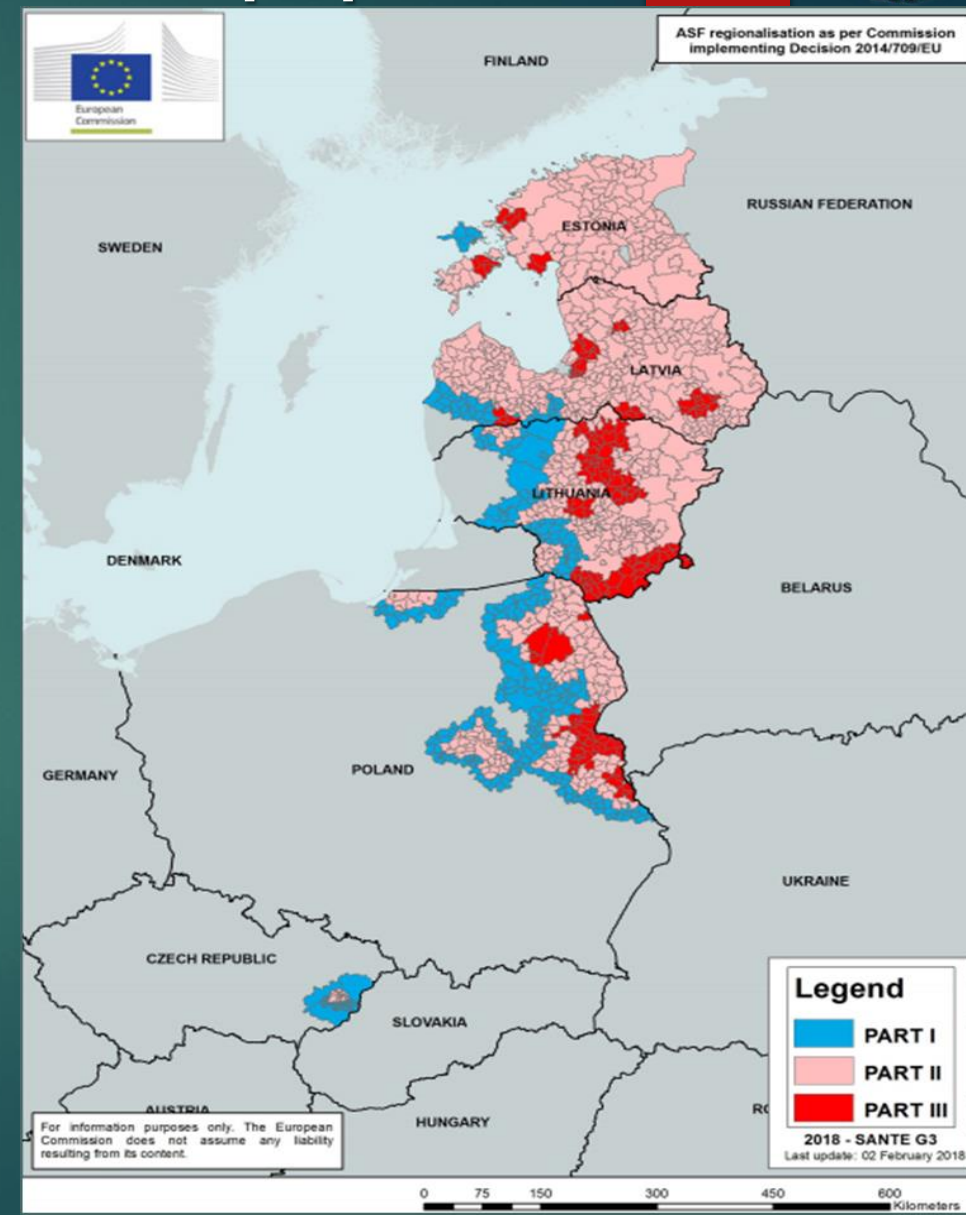
2018

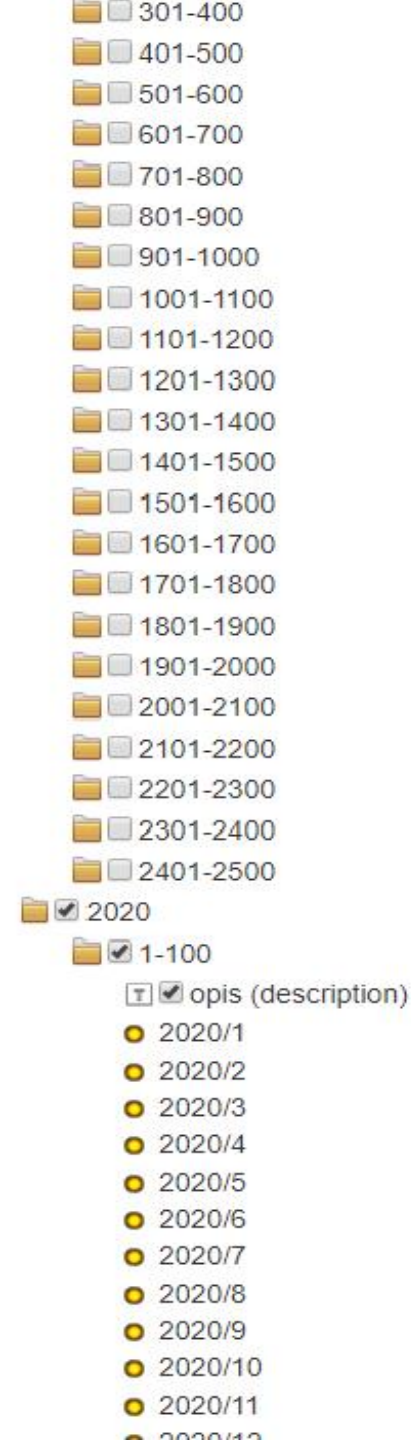
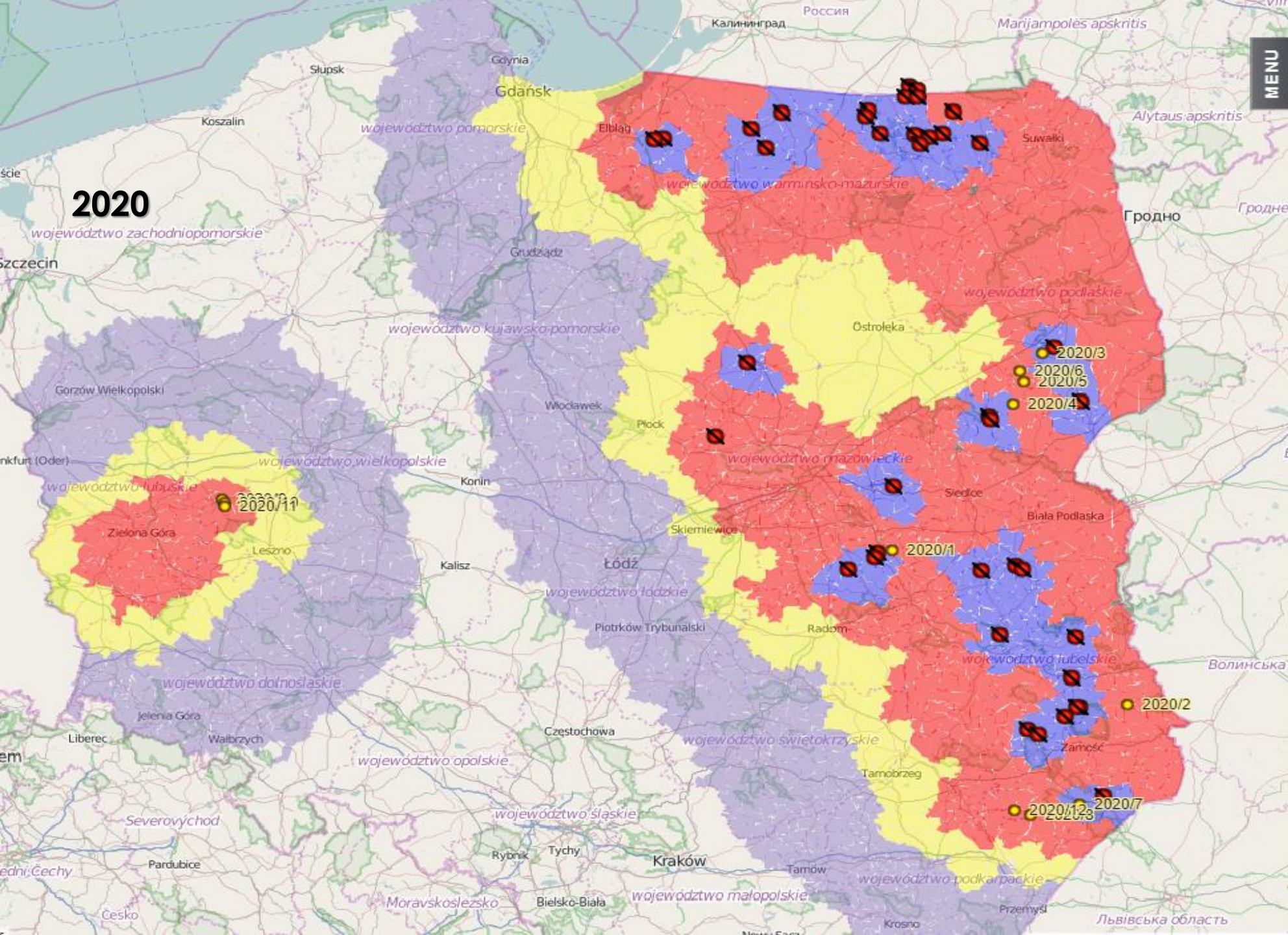


Sytuacja epizootyczna w innych krajach w 2018 r. na podstawie danych z systemu ADNS – stan na 24.04.2018.



Kraj	Liczba przypadków u dzików	Liczba ognisk u świń
Estonia	152	0
Litwa	784	0
Łotwa	297	0
Czechy	28	-
Ukraina	26	23
Rumunia	-	3
Włochy (Sardynia)	24	2
Węgry!	1	0





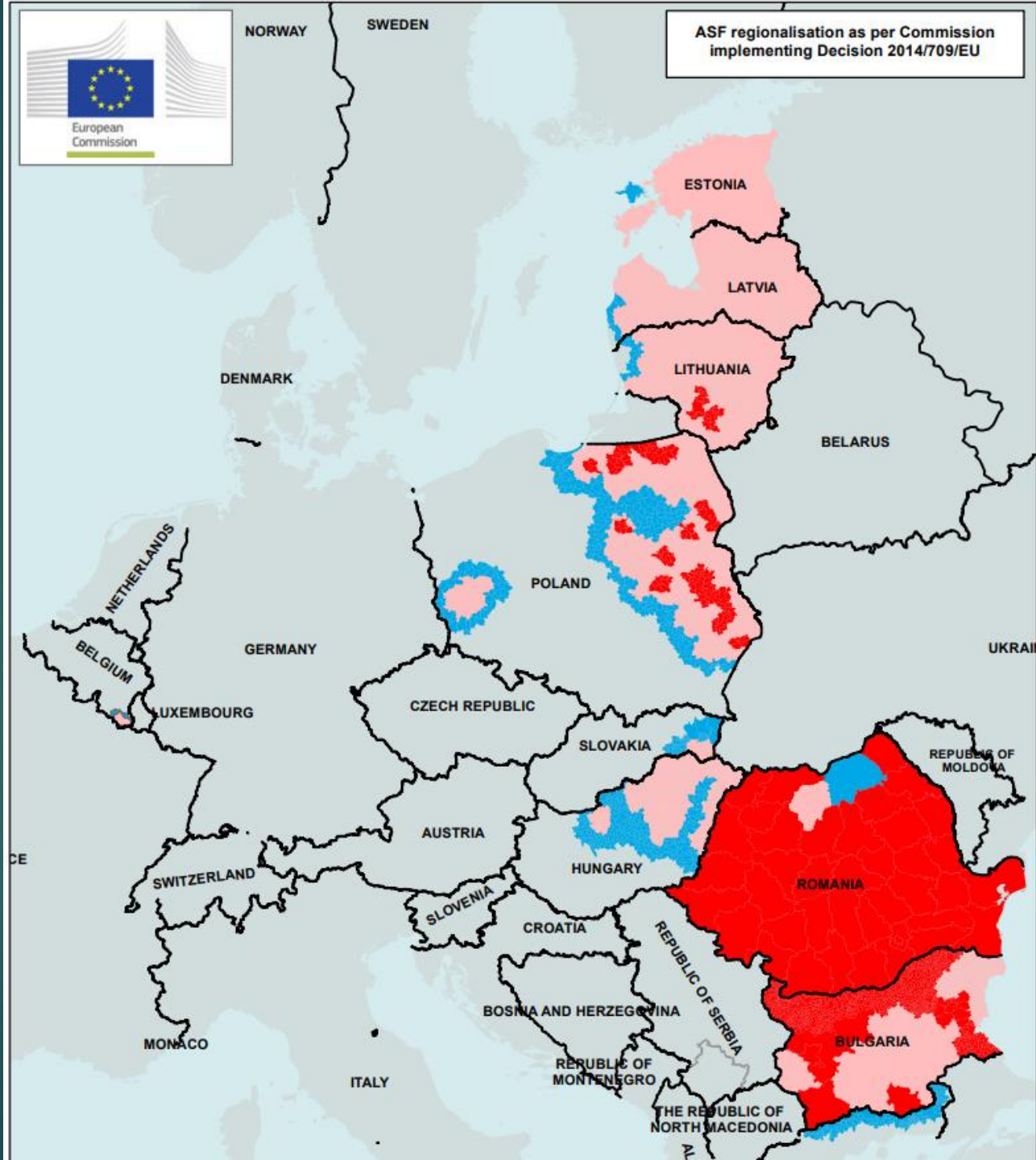
Afrikanische Schweinepest im Baltikum, Belgien, Bulgarien, Polen, Rumänien, Serbien, Slowakei, Ungarn und Ukraine 2020 Datenquelle: ADNS (Stand: 07.01.2020 - 09:30 Uhr)

FRIEDRICH-LOEFFLER-INSTITUT
FLI
Bundesforschungsinstitut für Tiergesundheit
Federal Research Institute for Animal Health





ASF regionalisation as per Commission
implementing Decision 2014/709/EU





Wszelkie informacje:

<https://www.wetgiw.gov.pl/nadzor-weterynaryjny/afrykanski-pomor-swin>

Zwalczanie ASF – ustawa



Ustawa z dnia 11 marca 2004 r. o ochronie
zdrowia zwierząt oraz zwalczaniu chorób
zakaźnych zwierząt

Rozdział 8

– ogólne zasady zwalczania chorób
zakaźnych zwierząt

Zwalczanie ASF – ustawa

art. 42 Obowiązki posiadaczy zwierząt w przypadku podejrzenia wystąpienia choroby zakaźnej zwierząt



- ▶ **niezwłoczne zawiadomienie** organu IW, lecznicy dla zwierząt lub wójta, (burmistrza, prezydenta miasta)
- ▶ pozostawienie zwierząt w gospodarstwie, niewprowadzanie kolejnych zwierząt do gospodarstwa;
- ▶ uniemożliwienie osobom postronnym dostępu do zwierząt;
- ▶ **niewywożenie (niewynoszenie, niezbywanie)** sprzętu oraz innych materiałów (mięsa, pasz, wody, ściółki, nawozów) i przedmiotów z gospodarstwa;
- ▶ udostępnienie zwierząt/zwłok zwierząt do badania IW;
- ▶ **udzielanie IW niezbędnych informacji i wyjaśnień**, które mogą przyczynić się do wykrycia zakażenia, jego źródeł i zapobiec szerzeniu się choroby.

Zwalczanie ASF – ustawa

Art. 42, ust. 6-11 czynności PLW w gospodarstwie po otrzymaniu zawiadomienia



- ▶ nakazuje posiadaczowi dokonanie spisu zwierząt i/lub ich zwłok;
- ▶ ustala stan ilościowy produktów w gospodarstwie (mięsa, produktów pochodzenia zwierzęcego), pasz, ściółki, nawozów i innych przedmiotów;
- ▶ przeprowadza dochodzenie epizootyczne;
- ▶ przeprowadza badanie kliniczne zwierząt;
- ▶ pobiera próbki do badań laboratoryjnych i wysyła je do laboratorium diagnostycznego.
- ▶ w przypadku uzasadnionego podejrzenia choroby lub jej stwierdzenia – stosuje środki przewidziane do zwalczania danej choroby (rozporządzenie w sprawie zwalczania ASF).

Zwalczanie ASF – ustawa



Art. 44 – nakazy i zakazy, które mogą być wydawane przez PLW w celu zwalczania chorób zakaźnych zwierząt lub w przypadku zagrożenia ich wystąpienia w drodze decyzji administracyjnej (rygor natychmiastowej wykonalności);

Art. 45 – nakazy i zakazy, które mogą zostać wprowadzone na danym obszarze w drodze aktu prawa miejscowego w przypadku zagrożenia wystąpienia lub wystąpienia choroby zakaźnej zwierząt podlegającej obowiązkowi zwalczania – rozporządzenie PLW

Art. 46, ust. 3 - nakazy i zakazy, które mogą zostać wprowadzone na danym obszarze w drodze aktu prawa miejscowego w przypadku zagrożenia wystąpienia lub wystąpienia choroby zakaźnej zwierząt podlegającej obowiązkowi zwalczania – rozporządzenie wojewody (wydawane i uchylane na wniosek WLW)

Zwalczanie ASF – ustawa



Odszkodowania – art. 49

Za świnie zabite lub poddane ubojowi z nakazów organów Inspekcji Weterynaryjnej albo za takie zwierzęta padłe w wyniku zastosowania zabiegów nakazanych przez te organy przy zwalczaniu chorób zakaźnych zwierząt podlegających obowiązkowi zwalczania **przysługuje odszkodowanie ze środków budżetu państwa.**

Odszkodowanie przysługuje w wysokości wartości rynkowej zwierzęcia.

Wartość rynkową określa się na podstawie średniej z 3 kwot oszacowania przyjętych przez powiatowego lekarza weterynarii oraz dwóch rzeczoznawców wyznaczonych przez tego lekarza z prowadzonej przez niego listy rzeczoznawców (rozporządzenie MRiRW w sprawie rzeczoznawców wyznaczonych przez powiatowego lekarza weterynarii do przeprowadzania szacowania).

Zwalczanie ASF – ustawa



Odszkodowania – art. 49

W przypadku zwierząt poddanych ubojowi, których mięso jest zdatne do spożycia przez ludzi, odszkodowanie pomniejsza się o kwoty uzyskane ze sprzedaży mięsa i ubocznych produktów pochodzenia zwierzęcego.

Odszkodowanie przysługuje również za zniszczone z nakazu organu IW przy zwalczaniu chorób zakaźnych: produkty pochodzenia zwierzęcego, pasze oraz sprzęt, który nie może być poddany odkażeniu.

Podmiotowi, który poniósł koszty związane z zabiciem lub ubojem zwierząt, transportowaniem zwierząt lub zwłok zwierzęcych albo unieszkodliwieniem zwłok zwierzęcych, wykonując zakazy IW (zabicie/ubój zwierząt, zniszczenie pasz, produktów, sprzętu niepodlegającego odkażeniu) **przysługuje ze środków budżetu państwa zwrot faktycznie poniesionych wydatków.**

Rejestrowanie wydatków - faktury

Zwalczanie ASF – ustawa

Odszkodowanie nie przysługuje:



- ▶ jeśli posiadacz świń **nie zastosował się** do obowiązków określonych w przepisach o identyfikacji i rejestracji zwierząt (zgłoszenie siedziby stada, oznakowanie świń, zgłoszenia zdarzeń w siedzibie stada do ARiMR w określonym terminie, księga rejestracji świń);
- ▶ jeśli posiadacz świń **nie zastosował się** do:
 - obowiązku **zgłoszenia podejrzenia choroby** do PLW lub innych osób lub instytucji wymienionych w ustawie;
 - **zakazów i nakazów** wydanych w drodze decyzji PLW, rozporządzenia PLW, rozporządzenia wojewody lub rozporządzenia MRiRW wydanych w związku z wystąpieniem afrykańskiego pomoru świń;

Zwalczanie ASF – ustawa

Odszkodowanie nie przysługuje:



- ▶ jeśli posiadacz świń **wprowadził** do swojego gospodarstwa **świnie**, o której wiedział, że jest chora, zakażona lub podejrzana o zakażenie lub chorobę, nieoznakowaną lub z naruszeniem przepisów w zakresie identyfikacji i rejestracji zwierząt;
- ▶ za zwierzęta i zniszczone produkty pochodzenia zwierzęcego, pasze i sprzęt, stanowiące własność: **przewoźników świń**, **podmiotów organizujących targi, wystawy, pokazy i konkursy z udziałem świń**, **zakładów przetwarzających UPPZ lub produkty pochodne**, **podmiotów prowadzących obrót produktami pochodzenia zwierzęcego lub paszami**, **prowadzących ubój i produkcję mięsa**, a także za zwierzęta i produkty, pasze i sprzęt przywiezione z naruszeniem przepisów obowiązujących w tym zakresie.

Zwalczanie ASF – ustawa

Art. 54 – Plany gotowości



Powiatowy lekarz weterynarii, wojewódzki lekarz weterynarii i Główny Lekarz Weterynarii, w zakresie swojej właściwości, przygotowują i aktualizują plany gotowości zwalczania chorób zakaźnych zwierząt.

Plany gotowości zawierają w szczególności:

- ▶ Wykaz aktów prawnych dotyczących zwalczania choroby;
- ▶ Opis choroby zakaźnej zwierząt;
- ▶ Określenie sposobu i źródeł finansowania zwalczania chorób zakaźnych zwierząt;
- ▶ Określenie struktury i organizacji zespołów kryzysowych PLW, WLW i GLW;
- ▶ Określenie zadań dotyczących zwalczania choroby zakaźnej zwierząt oraz organów, jednostek organizacyjnych i innych podmiotów odpowiedzialnych za realizację tych zadań;
- ▶ Plany szkoleń pracowników IW oraz innych jednostek i podmiotów realizujących zadania;
- ▶ Opis sposobu i zakresu opracowania i przekazywania informacji.

Zwalczanie ASF – ustawa

Art. 54 Plany gotowości - kogo obowiązują



- ▶ Organy administracji rządowej i jednostki samorządu terytorialnego, podmioty sektora utylizacyjnego, podmioty produkujące produkty pochodzenia zwierzęcego oraz inne podmioty dysponujące środkami materiałowymi lub technicznymi, których udział jest niezbędny przy zwalczaniu chorób zakaźnych, współpracują z organami IW w zakresie opracowania i realizacji planów gotowości.
- ▶ Działania w zakresie sporządzania, aktualizacji i realizacji planów gotowości PLW, WLW i GLW wykonują przy pomocy zespołów kryzysowych, w skład których wchodzić pracownicy IW oraz przedstawiciele powyższych organów i podmiotów.
- ▶ Obsługę merytoryczną, organizacyjno-prawną i techniczną zespołów kryzysowych zapewnia odpowiednio PLW, WLW i GLW.

Zwalczanie ASF – ustawa

Plany gotowości



- ▶ Plany gotowości zwalczania ASF są opracowane i stosowane na wszystkich szczeblach IW (ostatnia aktualizacja w styczniu 2014)
- ▶ Prace nad nową formułą planów gotowości rozpoczęto w 2012r. (również innych kilkunastu planów gotowości dla innych chorób zakaźnych zwierząt), jednakże z uwagi na sytuację epizootyczną prace musiały zostać tymczasowo zawieszone.
- ▶ Propozycja nowej formuły planów gotowości – dokument główny oraz „suplementy” dotyczące poszczególnych jednostek chorobowych.
- ▶ **Przedmiotowe projekty były prezentowane w ramach części wykładowej ćwiczeń symulacyjnych „LIBERO” w 2013r.**

Rozporządzenie MRiRW w sprawie zwalczania afrykańskiego pomoru świń

Rozporządzenie określa:

- ▶ Sposób i tryb postępowania przy podejrzeniu oraz przy stwierdzeniu afrykańskiego pomoru świń;
- ▶ Sposób i warunki określania obszaru zapowietrzonego, zagrożonego;
- ▶ Środki stosowane w celu zwalczania choroby;
- ▶ Sposób czyszczenia i odkażania;
- ▶ Warunki i sposób ponownego umieszczania świń w gospodarstwie.

Rozporządzenie MRiRW w sprawie zwalczania afrykańskiego pomoru świń



Podejrzanie choroby – PLW

- ▶ Pobiera próbki do badań laboratoryjnych;
- ▶ Przeprowadza dochodzenie epizootyczne (w tym ustalenie gospodarstw kontaktowych);
- ▶ Kontroluje oznakowanie świń i księgę rejestracji;
- ▶ Zakazuje: wyprowadzania świń z pomieszczeń, wprowadzania i wyprowadzania świń z gospodarstwa, wynoszenia i wywożenia z gospodarstwa w celu wprowadzenia do obrotu mięsa i produktów pozyskanych od świń oraz materiału biologicznego;

Rozporządzenie MRiRW w sprawie zwalczania afrykańskiego pomoru świń

Podejrzenie choroby – PLW

► Nakazuje:

- sporządzenie przez posiadacza spisu świń z podziałem na kategorie produkcyjne, w tym określenie liczby świń padłych i urodzonych w okresie podejrzenia o chorobę i uaktualnianie spisu do dnia potwierdzenia lub wykluczenia choroby;
- stosowanie bioasekuracji (maty) przy wejściach i wyjściach z budynków inwentarskich i z gospodarstwa; zachowanie niezbędnych zasad higieny, w szczególności odkażanie rąk i obuwia przez osoby, które wchodzą lub wychodzą z gospodarstwa;
- czyszczenie i odkażenie środków transportu przed opuszczeniem gospodarstwa.

Rozporządzenie MRiRW w sprawie zwalczania afrykańskiego pomoru świń



Podejrzenie choroby – PLW

Jeżeli wymaga tego sytuacja epizootyczna, PLW może zastosować w gospodarstwie, w którym podejrzewa się wystąpienie choroby, takie środki, jakie stosowane są w przypadku stwierdzenia choroby w gospodarstwie (w tym zabicie zwierząt).

Może ograniczyć zastosowanie tych środków do części zwierząt, pod warunkiem, że były utrzymywane i karmione w sposób wykluczający kontakt z pozostałymi świniami w gospodarstwie.

Rozporządzenie MRiRW w sprawie zwalczania afrykańskiego pomoru świń



Stwierdzenie choroby – PLW

- ▶ Wyznacza gospodarstwo jako ognisko choroby;
- ▶ Wydaje zakazy i nakazy jak przy podejrzeniu choroby, z tym, że zakaz wyprowadzania świń z gospodarstwa nie obejmuje ewentualnego wywozu świń bezpośrednio w celu zabicia, a ponadto:
- ▶ Nakazuje pod urzędowym nadzorem:
 - ✓ niezwłoczne zabicie wszystkich świń w gospodarstwie;
 - ✓ zniszczenie lub unieszkodliwienie: zwłok świń, produktów ubocznych pochodzenia zwierzęcego, które mogły zostać skażone, materiału biologicznego, mięsa, pasz, sprzętu, narzędzi i innych materiałów, substancji i przedmiotów, które mogły zostać skażone i nie mogą być skutecznie oczyszczone i odkażone;
 - ✓ po zabiciu świń – oczyszczenie i odkażenie pomieszczeń dla zwierząt, środków transportu, sprzętu, materiałów, narzędzi, ściółki, obornika i gnojowicy, które mogły być skażone.

Rozporządzenie MRiRW w sprawie zwalczania afrykańskiego pomoru świń



Gospodarstwo kontaktowe - gospodarstwo, które może mieć związek epizootyczny z ogniskiem choroby albo z gospodarstwem, w którym podejrzewa się chorobę

W gospodarstwach kontaktowych stosowane są środki jak przy podejrzeniu choroby (do czasu jej wykluczenia) albo jak przy stwierdzeniu choroby (jeżeli wymaga tego sytuacja epizootyczna).

Rozporządzenie MRiRW w sprawie zwalczania afrykańskiego pomoru świń



W przypadku wyznaczenia ogniska choroby

PLW lub Wojewoda

określa:

- ▶ **obszar zapowietrzony** o promieniu co najmniej **3 km**;
- ▶ **obszar zagrożony** sięgający **co najmniej 7 km** poza obszar zapowietrzony
- ▶ sposób oznakowania tych obszarów

Slajdy 18-20



Obszar zapowietrzony



W obszarze zapowietrzonym **zakazuje się:**

- ▶ **wywożenia świń** oraz materiału biologicznego z **gospodarstw przez 40 dni** od dnia wstępnego czyszczenia i dezynfekcji przeprowadzonej w ognisku choroby;
- ▶ **transportu świń** po drogach publicznych lub wewnętrznych, z wyłączeniem dróg wewnętrznych w gospodarstwie; zakaz nie dotyczy drogowego lub kolejowego tranzytu świń bez rozładunku lub postojów;

Obszar zapowietrzony



W obszarze zapowietrzonym **nakazuje się:**

- ▶ oczyszczanie i odkażanie środków transportu oraz sprzętu używanego do transportu zwierząt, tusz, pasz, nawozów naturalnych lub przedmiotów, które mogą spowodować szerzenie się choroby;
- ▶ zachowanie zasad higieny (co najmniej odkażanie rąk i obuwia) przez osoby wchodzące i wychodzące z gospodarstw;
- ▶ niezwłoczne powiadamianie PLW o wszystkich padłych i chorych świniach w gospodarstwie;
- ▶ można zastosować inne środki z katalogu ustawowego, np. wprowadzić czasowe ograniczenia w ruchu osób lub pojazdów, jeśli wymaga tego sytuacja epizootyczna.

Obszar zapowietrzony



W obszarze zapowietrzonym:

Inspekcja Weterynaryjna w terminie 7 dni od dnia ustanowienia obszaru zapowietrzonego przeprowadza perlustracje (przeglądy/kontrole) gospodarstw w celu:

- ustalenia, czy w gospodarstwach utrzymywane są świnie lub zwierzęta z gatunków wrażliwych;
- sprawdzenia stanu zdrowia zwierząt w stadach – przeprowadza badanie kliniczne wszystkich świń utrzymywanych w obszarze zapowietrzonym;
- kontroli prawidłowości prowadzenia księgi rejestracji i oznakowania świń;
- dokonania spisu i aktualizacji wszystkich gospodarstw, w których utrzymywane są świnie oraz stanu liczebnego świń w tych gospodarstwach w podziale na kategorie produkcyjne;
- pobierania próbek do badań laboratoryjnych w kierunku ASF.

Obszar zapowietrzony

Jeżeli w obszarze zapowietrzonym nie stwierdza się nowych ognisk ASF, to **po upływie 40 dni od dnia zakończenia wstępnego oczyszczania i dezynfekcji w ognisku choroby**, PLW może wydać zgodę na wywiezienie świń, w zaplombowanych przez niego środkach transportu, z gospodarstwa do:

- wyznaczonej przez niego rzeźni w celu niezwłocznego dokonania uboju, przy czym jeżeli jest to możliwe rzeźnia powinna znajdować się na obszarze zapowietrzonym lub zagrożonym;
- zakładu zajmującego się przetwarzaniem UPPZ lub produktów pochodnych, w którym świnię zostaną zabite, a ich zwłoki przetworzone lub zniszczone jako materiał kategorii I;
- w wyjątkowych przypadkach (np. ze względów dobrostanowych) do innych gospodarstw znajdujących się wyłącznie w obszarze zapowietrzonym, przy czym informacja o zamiarze wywozu musi zostać przekazana za pośrednictwem WLW do GLW. GLW informuje o takim wywozie Komisję Europejską.



Obszar zapowietrzony



► **Warunki wydania zgody** przez PLW na wywóz świń z gospodarstwa w obszarze zapowietrzonym **po upływie 40 dni:**

- pobranie od świń przeznaczonych do uboju lub zabicia próbek do badań laboratoryjnych (zgodnie z decyzją Komisji 2003/422/WE) w celu stwierdzenia albo wykluczenia choroby – wynik badania laboratoryjnego jest ujemny;
- przeprowadzenie badania klinicznego świń, w tym wszystkich świń, które mają być wywiezione zgodnie z decyzją Komisji 2003/422/WE, obejmujące w szczególności pomiar wewnętrznej ciepłoty ciała świń, przy czym wynik badania potwierdza dobry stan zdrowia zwierząt;
- sprawdzenie prawidłowości prowadzenia księgi rejestracji i prawidłowości oznakowania świń, przy czym brak jest niezgodności pomiędzy stanem faktycznym a danymi w księdze rejestracji świń;
- środki transportu użyte do przewozu świń zostaną oczyszczone i zdezynfekowane natychmiast po zakończeniu transportu.

Obszar zapowietrzony



- ▶ Po wydaniu zgody, **PLW właściwy dla gospodarstwa pochodzenia świń informuje PLW właściwego dla rzeźni** o zamiarze wywozu świń z gospodarstwa w obszarze zapowietrzonym (w tym przekazuje dane dotyczące nazwy i adresu gospodarstwa pochodzenia zwierząt, numeru siedziby stada, daty i godziny wywozu, danych środka transportu i liczby świń z podaniem ich numerów identyfikacyjnych w podziale na grupy produkcyjne);
- ▶ Informację zwrotną o dotarciu świń do rzeźni przekazuje PLW właściwy dla rzeźni (w tym podaje informację o ewentualnych niezgodnościach w porównaniu do informacji przekazanych przez PLW właściwego dla gospodarstwa pochodzenia świń przed ich wywozem, np. dotyczących liczby świń, oznakowaniu świń).

Obszar zapowietrzony



- ▶ W przypadku wystąpienia kolejnych ognisk choroby i konieczności dalszego utrzymywania zakazów na obszarze zapowietrzonym, na wniosek posiadacza świń, **po upływie 40 dni od dnia określenia obszaru zapowietrzonego**, biorąc pod uwagę dobrostan zwierząt, PLW może wyrazić zgodę na wywóz świń z gospodarstwa położonego w obszarze zapowietrzonym w zaplombowanych środkach transportu do:
 - wyznaczonej przez niego rzeźni w celu niezwłocznego dokonania uboju, przy czym jeżeli jest to możliwe rzeźnia powinna znajdować się na obszarze zapowietrzonym lub zagrożonym;
 - zakładu zajmującego się przetwarzaniem UPPZ lub produktów pochodnych, w którym świnie zostaną zabite, a ich zwłoki przetworzone lub zniszczone jako materiał kategorii I;
 - w wyjątkowych przypadkach do innych gospodarstw znajdujących się wyłącznie w obszarze zapowietrzonym, przy czym informacja o zamiarze wywozu musi zostać przekazana za pośrednictwem WLW do GLW. GLW informuje o tym Komisję Europejską.

Warunki wywozu są analogiczne do wymienionych poprzednio, w przypadku zgody PLW na wywóz świń z gospodarstwa w obszarze zapowietrzonym po upływie 40 dni od dnia wstępnego czyszczenia i dezynfekcji we wszystkich ogniskach choroby.

Obszar zapowietrzony – znoszenie zakazów



- ▶ Warunki znoszenia zakazów w obszarze zapowietrzonym (znoszenie obszaru zapowietrzonego):
 - przeprowadzenie czyszczenia i dezynfekcji we wszystkich ogniskach choroby;
 - poddanie świń we wszystkich gospodarstwach w obszarze zapowietrzonym badaniu klinicznemu i laboratoryjnemu zgodnie z przepisami decyzji Komisji 2003/422/WE, przy czym badanie kliniczne i pobieranie próbek do badań laboratoryjnych może być rozpoczęte **nie wcześniej niż po upływie 45 dni** od dnia wstępnego czyszczenia i dezynfekcji we wszystkich ogniskach choroby.

Obszar zapowietrzony – skrócenie terminów



40-dniowe terminy, o których mowa powyżej, po których możliwe jest wydanie zgody na wywóz świń z gospodarstwa położonego w obszarze zapowietrzonym, a także **45-dniowy okres**, po którym może rozpocząć się pobieranie próbek do badań we wszystkich gospodarstwach w celu zniesienia zakazów w obszarze zapowietrzonym,

mogą zostać skrócone do 30 dni jeżeli:

odpowiednio: w danym gospodarstwie/gospodarstwach, na podstawie badań laboratoryjnych próbek pobranych zgodnie z intensywnym schematem pobierania próbek, o którym mowa w decyzji Komisji 2003/422/WE, wykluczono afrykański pomór świń.

Obszar zagrożony



W obszarze zagrożonym **zakazuje się:**

- ▶ **wywożenia świń** oraz materiału biologicznego **z gospodarstw przez okres 30 dni** od dnia wstępnego czyszczenia i dezynfekcji przeprowadzonej w ognisku choroby;
- ▶ **transportu świń** po drogach publicznych lub wewnętrznych, z wyłączeniem dróg wewnętrznych w gospodarstwie; zakaz nie dotyczy drogowego lub kolejowego tranzytu świń bez rozładunku lub postojów oraz transportu świń spoza obszaru zagrożonego, przewożonych do rzeźni na tym obszarze w celu natychmiastowego uboju;

Obszar zagrożony



W obszarze zagrożonym **nakazuje się**:

- ▶ oczyszczanie i odkażanie środków transportu oraz sprzętu używanego do transportu zwierząt, tusz, pasz, nawozów naturalnych lub przedmiotów, które mogą spowodować szerzenie się choroby;
- ▶ zachowanie zasad higieny (co najmniej odkażanie rąk i obuwia) przez osoby wchodzące i wychodzące z gospodarstw;
- ▶ niezwłoczne powiadamianie PLW o wszystkich padłych i chorych świniach w gospodarstwie;
- ▶ mogą zostać zastosowane inne środki z katalogu wymienionego w ustawie jeśli wymaga tego sytuacja epizootyczna.

Obszar zagrożony



W obszarze zagrożonym:

Inspekcja Weterynaryjna przeprowadza perlustracje (przeglądy/kontrole) gospodarstw w celu:

- ustalenia, czy w gospodarstwach utrzymywane są świnie lub zwierzęta z gatunków wrażliwych;
- dokonania spisu i aktualizacji wszystkich gospodarstw w obszarze zagrożonym, w których utrzymywane są świnie oraz stanu liczebnego świń w tych gospodarstwach w podziale na kategorie produkcyjne;
- sprawdzenia stanu zdrowia zwierząt w stadach – przeprowadza badanie kliniczne wszystkich świń utrzymywanych w obszarze zapowietrzonym;
- dokonania kontroli prawidłowości prowadzenia księgi rejestracji i oznakowania świń;

Obszar zagrożony



Jeżeli nie stwierdza się nowych ognisk ASF, to **po upływie 30 dni od dnia zakończenia wstępnego oczyszczania i dezynfekcji w ognisku choroby**, PLW może wydać zgodę na wywiezienie świń, w zaplombowanych przez niego środkach transportu z gospodarstwa do:

- wyznaczonej przez niego rzeźni w celu niezwłocznego dokonania uboju, przy czym jeżeli jest to możliwe rzeźnia powinna znajdować się na obszarze zapowietrzonym lub zagrożonym;
- zakładu zajmującego się przetwarzaniem UPPZ lub produktów pochodnych, w którym świnię zostaną zabite, a ich zwłoki przetworzone lub zniszczone jako materiał kategorii I;
- w wyjątkowych przypadkach (np. ze względów dobrostanowych) do innych gospodarstw znajdujących się wyłącznie w obszarze zapowietrzonym (**zagrożonym**), przy czym informacja o zamiarze wywozu musi zostać przekazana za pośrednictwem WLW do GLW. GLW informuje o takim wywozie Komisję Europejską.

Obszar zagrożony



► Warunki wydania zgody przez PLW na wywóz świń z gospodarstwa położonego w obszarze zagrożonym po upływie 30 dni od dnia wstępnego oczyszczania i odkażania w ognisku choroby:

- pobranie od świń przeznaczonych do uboju lub zabicia próbek do badań laboratoryjnych (zgodnie z decyzją Komisji 2003/422/WE) w celu stwierdzenia albo wykluczenia choroby – wynik badania laboratoryjnego jest ujemny;
- przeprowadzenie badania klinicznego świń, w tym wszystkich świń, które mają być wywiezione zgodnie z decyzją Komisji 2003/422/WE, obejmujące w szczególności pomiar wewnętrznej ciepłoty ciała, przy czym wynik badania potwierdza dobry stan zdrowia zwierząt;
- sprawdzenie prawidłowości prowadzenia księgi rejestracji i prawidłowości oznakowania świń, przy czym nie stwierdzono niezgodności pomiędzy stanem faktycznym a danymi w księdze rejestracji świń;
- środki transportu użyte do przewozu świń zostaną oczyszczone i zdezynfekowane natychmiast po zakończeniu transportu.

Obszar zagrożony



- ▶ **Po wydaniu zgody**, PLW właściwy dla gospodarstwa pochodzenia świń informuje PLW właściwego dla rzeźni o zamiarze wywozu świń z gospodarstwa w obszarze zagrożonym (w tym przekazuje dane dotyczące nazwy i adresu gospodarstwa pochodzenia zwierząt, numeru siedziby stada, daty i godziny wywozu, danych środka transportu i liczby świń z podaniem ich numerów identyfikacyjnych w podziale na grupy produkcyjne);
- ▶ Informację zwrotną o dotarciu świń do rzeźni przekazuje PLW właściwy dla rzeźni (w tym podaje informację o ewentualnych niezgodnościach w porównaniu do informacji przekazanych przez PLW właściwego dla gospodarstwa pochodzenia świń przed ich wywozem, np. dotyczących liczby świń, oznakowania świń).

Obszar zagrożony



- ▶ W przypadku wystąpienia kolejnych ognisk choroby i konieczności utrzymywania zakazów na obszarze zagrożonym, na wniosek posiadacza świń, **po upływie 40 dni od dnia określenia obszaru zapowietrzonego**, biorąc pod uwagę dobrostan zwierząt, PLW może wyrazić zgodę na wywóz świń z gospodarstwa położonego w obszarze zagrożonym w zaplombowanych środkach transportu do:
 - wyznaczonej przez niego rzeźni w celu niezwłocznego dokonania uboju, przy czym jeżeli jest to możliwe rzeźnia powinna znajdować się na obszarze zapowietrzonym lub zagrożonym;
 - zakładu zajmującego się przetwarzaniem UPPZ lub produktów pochodnych, w którym świnię zostaną zabite, a ich zwłoki przetworzone lub zniszczone jako materiał kategorii I;
 - w wyjątkowych przypadkach do innych gospodarstw znajdujących się wyłącznie w obszarze zapowietrzonym **(zagrożonym)**, przy czym informacja o zamiarze wywozu musi zostać przekazana za pośrednictwem WLW do GLW. GLW informuje o tym Komisję Europejską.
- ▶ Warunki wywozu są analogiczne do wymienionych poprzednio, w przypadku zgody PLW na wywóz świń z gospodarstwa w obszarze zapowietrzonym po upływie 40 dni od dnia wstępnego czyszczenia i dezynfekcji we wszystkich ogniskach choroby.

Obszar zagrożony – znoszenie zakazów



- ▶ Warunki znoszenia zakazów w obszarze zagrożonym (znoszenie obszaru zagrożonego):
 - przeprowadzenie czyszczenia i dezynfekcji we wszystkich ogniskach choroby;
 - poddanie świń we wszystkich gospodarstwach w obszarze zagrożonym badaniu klinicznemu i laboratoryjnemu zgodnie z przepisami decyzji Komisji 2003/422/WE, przy czym badanie kliniczne i pobieranie próbek do badań laboratoryjnych może być rozpoczęte **nie wcześniej niż po upływie 40 dni** od dnia wstępnego czyszczenia i dezynfekcji we wszystkich ogniskach choroby.

Obszar zagrożony – skrócenie terminów

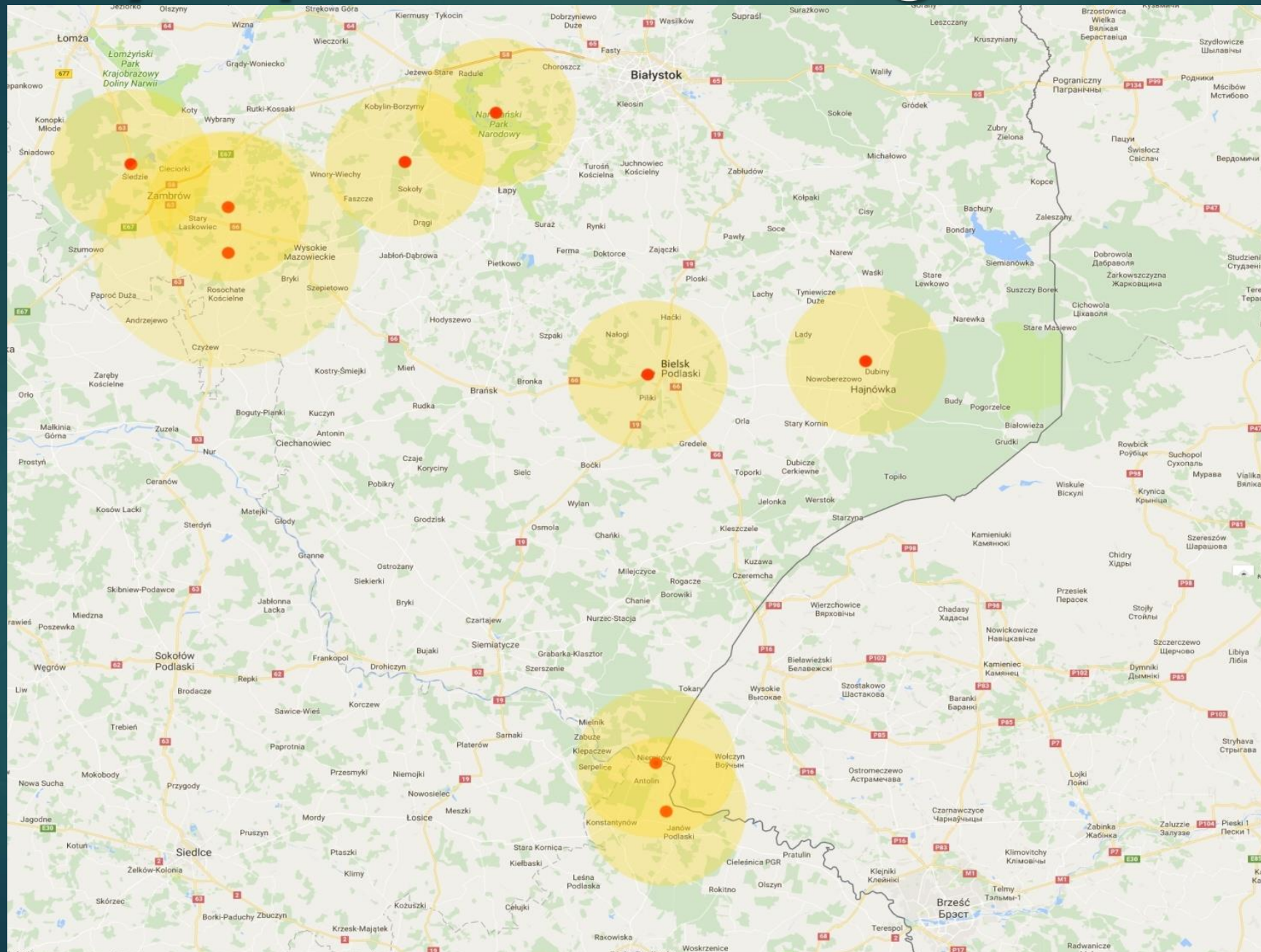


- ▶ **30-dniowy okres**, po którym możliwe jest wydanie zgody PLW na wywóz świń z gospodarstwa położonego w obszarze zagrożonym, w przypadku gdy nie występują kolejne ogniska choroby – **może zostać skrócony do 21 dni**;
- ▶ **40 - dniowy okres**, po którym możliwe jest wydanie zgody PLW na wywóz świń z gospodarstwa położonego w obszarze zagrożonym, na wniosek posiadacza świń i ze względu na dobrostan tych zwierząt, w przypadku, gdy zakazy w obszarze są utrzymywane ze względu na wystąpienie kolejnych ognisk choroby – **może być skrócony do 30 dni**;
- ▶ **40-dniowy okres**, po którym może rozpocząć się badanie kliniczne oraz pobieranie próbek do badań we wszystkich gospodarstwach położonych w obszarze zagrożonym w celu zniesienia zakazów w tym obszarze - **może zostać skrócony do 20 dni**;

jeżeli:

odpowiednio: w danym gospodarstwie/gospodarstwach, na podstawie badań laboratoryjnych próbek pobranych zgodnie z intensywnym schematem pobierania próbek, o którym mowa w decyzji Komisji 2003/422/WE, wykluczono afrykański pomór świń.

Obszary zapowietrzone i zagrożone



Podejrzenie ASF u świń Raportowanie



- **Raport o podejrzeniu ASF** – do WLW, WLW do zzkasf@wetgiw.gov.pl → w przypadku ujemnych wyników badań → raport o wykluczeniu (na tym samym formularzu)
- **Kontrola bioasekuracji** – ocena zabezpieczenia gospodarstwa – w tym zdjęciowa !!! (informacje istotne dla ustaleń dochodzenia epizootycznego, a także ważne w kontekście wypłaty odszkodowania) - wymagania dla gospodarstw w obszarach: zagrożenia, objętym ograniczeniami i ochronnym
- **ADNS** - podejrzenie ASF u świń – do WLW, WLW do zkasf@wetgiw.gov.pl (od listopada ADNS bez raportu)

Potwierdzenie ASF u świń



Wcześniej zabezpieczone informacje i środki budżetowe, m.in. :

- ✓ rzeczoznawcy
- ✓ dostępni lekarze weterynarii (przy tym zapewnienie „normalnego” funkcjonowania inspektoratu, badania zwierząt rzeźnych i mięsa itd.)
- ✓ osoba w PIW, która będzie w stałym kontakcie z działającymi w terenie zespołami, aby przekazywać informacje do WLW/GLW
- ✓ materiały zabezpieczone w magazynie przeciwpizootycznym PIW lub dysponowane na poziomie województwa
- ✓ ekipy dezynfekcyjne
- ✓ osoby do prac fizycznych i ciężki sprzęt – ładowanie zwłok świń na środki transportu ZU
- ✓ kontakty – inne służby, ZU, podmioty dysponujące niezbędnym sprzętem

Potwierdzenie ASF u świń



kluczowe znaczenie ma szybkość działania

- zwykle przy sprzeciwie lub braku współpracy ze strony właścicieli zwierząt
- współpraca z Policją
- poinformowanie władz samorządowych – uruchomienie PZZK
- równocześnie z działaniami w ognisku – określenie obszarów zapowietrzonego i zagrożonego
- władze samorządowe – przygotowanie właścicieli świń na przeprowadzane perlustracje gospodarstw (w obszarze zapowietrzonym – 7 dni)
- jak najszybsza analiza sytuacji w oparciu o: wywiad w ramach dochodzenia

oraz o inne dostępne źródła informacji, np. CBD, wystawiane świadectwa zdrowia dla zwierząt ze stada, pobierane próbki do badań, dokumentacja leczenia – wizyty lekarzy prywatnej praktyki, lekarzy urzędowych, samochodów z ZU itd. → **jak najszybsze ustalenie gospodarstw kontaktowych i wskazanie udowodnionego lub przypuszczalnego źródła choroby !!!**

Potwierdzenie ASF u świń - raportowanie

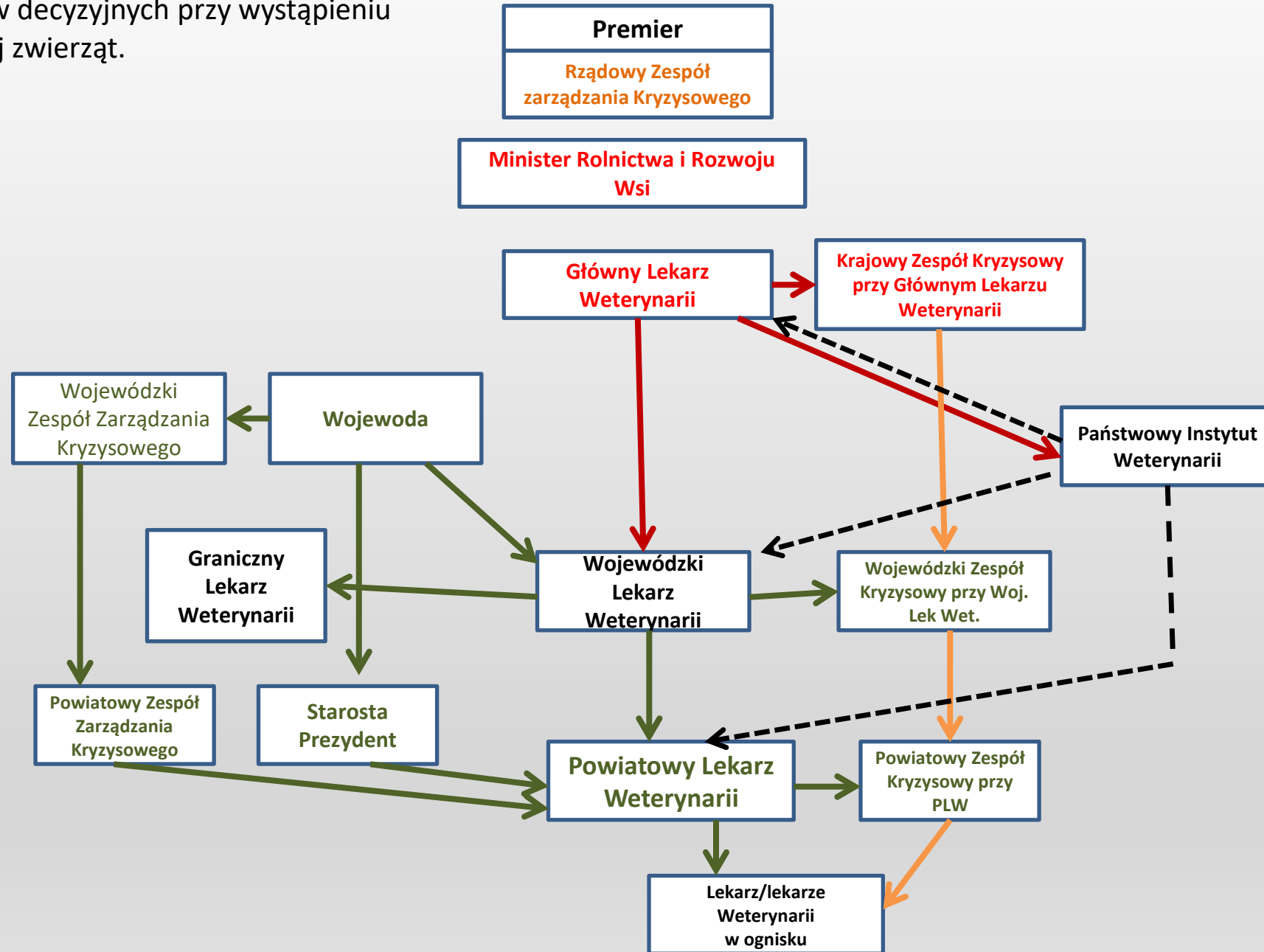


- Raport o stwierdzeniu ASF – do WLW, WLW do zzkasf@wetgiw.gov.pl i PCZK
- ADNS - stwierdzenie ASF u świń – do WLW, WLW do zzkasf@wetgiw.gov.pl i PCZK
- Mapa pogładowa – ognisko i wyznaczone obszary (okręgi)

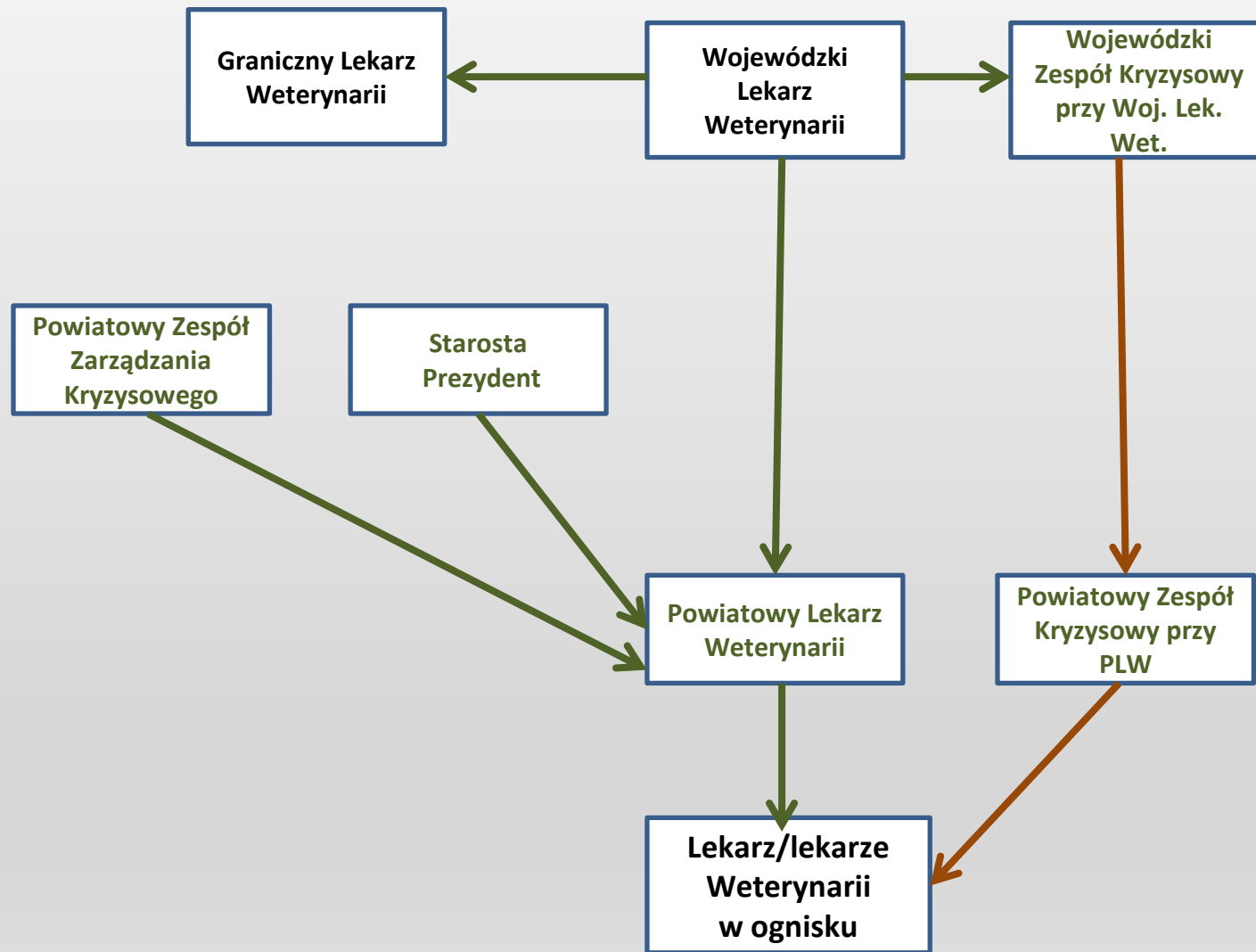


24 h od stwierdzenia choroby informacja dla innych PC i OIE oraz PCZK

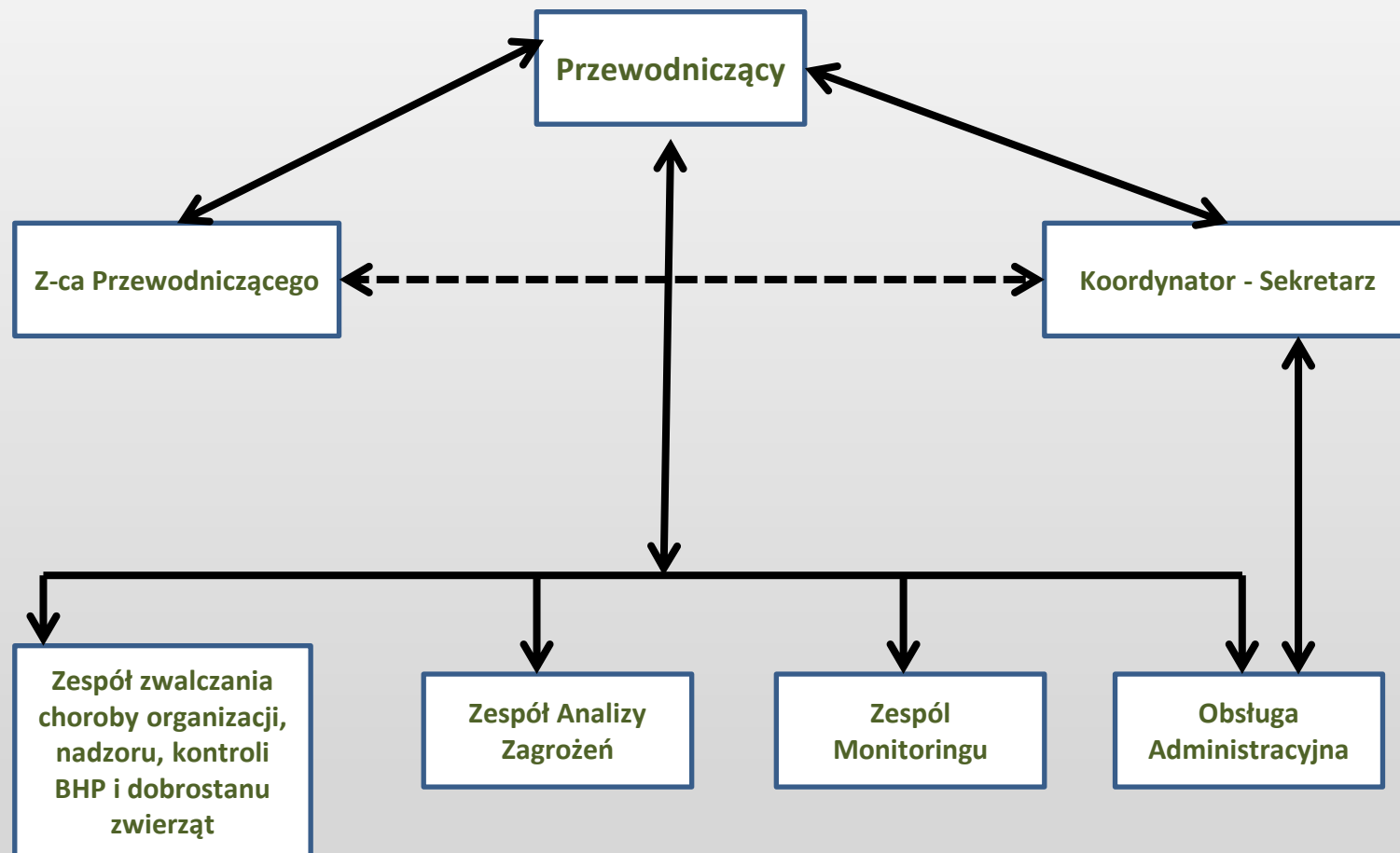
Schemat kanałów decyzyjnych przy wystąpieniu choroby zakaźnej zwierząt.



Schematy kanałów decyzyjnych przy wystąpieniu choroby zakaźnej zwierząt.



Schemat organizacyjny Powiatowego zespołu Kryzysowego przy PLW.



Struktura zarządzania kryzysowego w administracji publicznej RP

Struktura zarządzania kryzysowego na poszczególnych poziomach administracji publicznej obejmuje poszczególne poziomy:

Poziom 1 (krajowy):

- Prezes Rady Ministrów;
- Minister Spraw Wewnętrznych i Administracji;
- Rządowy Zespół Zarządzania Kryzysowego;
- Rządowe Centrum Bezpieczeństwa;
- Zespoły Zarządzania Kryzysowego Ministerstw i Centralnych Organów Administracji Rządowej;
- Centra Zarządzania Kryzysowego Ministerstw i Centralnych Organów Administracji Rządowej.

Poziom 2 (wojewódzki):

- Wojewoda;
- Wojewódzki Zespół Zarządzania Kryzysowego;
- Wojewódzkie Centrum Zarządzania Kryzysowego.

Poziom 3 (powiatowy):

- Starosta Powiatowy;
- Powiatowy Zespół Zarządzania Kryzysowego;
- Powiatowe Centrum Zarządzania Kryzysowego.

Poziom 4 (gminny):

- Wójt (Burmistrz, Prezydent Miasta);
- Gminny Zespół Zarządzania Kryzysowego;
- Gminne Centrum Zarządzania Kryzysowego.

Struktura zarządzania kryzysowego w administracji publicznej RP



- RZZK – Rządowy Zespół Zarządzania Kryzysowego
- RCB – Rządowe Centrum Bezpieczeństwa
- WZZK – Wojewódzki Zespół Zarządzania Kryzysowego
- WCZK – Wojewódzkie Centrum Zarządzania Kryzysowego
- PZZK – Powiatowy Zespół Zarządzania Kryzysowego
- PCZK – Powiatowe Centrum Zarządzania Kryzysowego
- GZZK – Gminny Zespół Zarządzania Kryzysowego
- GCZK – Gminne Centrum Zarządzania Kryzysowego

Proces zarządzania kryzysowego - schemat



ZADANIA REALIZOWANE PODCZAS POSZCZEGÓLNYCH FAZ ZARZĄDZANIA KRYZYSOWEGO

FAZA ZAPOBIEGANIA

1. analiza zagrożeń;
2. ocena oddziaływania potencjalnych zagrożeń na społeczeństwo i środowisko;
3. prognozowanie strat i zniszczeń;
4. racjonalne planowanie zagospodarowania przestrzennego;
5. działania prewencyjne oraz nadzór i kontrola nad tymi działaniami;
6. planowanie środków finansowych oraz trybu i źródeł ich pozyskiwania (środki te, przeznaczone są do realizacji przedsięwzięć we wszystkich fazach zarządzania kryzysowego);
7. opracowywanie i aktualizowanie planu zarządzania kryzysowego i wszystkich jego dokumentów pochodnych.

ZADANIA REALIZOWANE PODCZAS POSZCZEGÓLNYCH FAZ ZARZĄDZANIA KRYZYSOWEGO

FAZA PRZYGOTOWANIA

1. kontrola i nadzór nad zadaniami o charakterze prewencyjnym;
2. określenie oraz zabezpieczenie potrzeb materiałowo-technicznych i finansowych, niezbędnych do realizacji przyjętych zadań;
3. zapewnienie warunków do koordynacji pomocy humanitarnej dla ludności poszkodowanej;
4. doskonalenie służb ratowniczych (a także tworzenie ich rezerw);
5. tworzenie baz danych;
6. tworzenie baz magazynowych;
7. zapewnienie warunków do całodobowego funkcjonowania centrum zarządzania kryzysowego;
8. określenie procedur dla podejmowanych działań;
9. organizacja i zapewnienie funkcjonowania:
 - ✓ systemów łączności,
 - ✓ monitorowania zagrożeń,
 - ✓ ostrzegania i alarmowania.

ZADANIA REALIZOWANE PODCZAS POSZCZEGÓLNYCH FAZ ZARZĄDZANIA KRYZYSOWEGO

FAZA REAGOWANIA

1. uruchomienie procesu ciągłego powiadamiania wszystkich elementów organizacyjnych, biorących udział w reagowaniu na zaistniałe zagrożenie;
2. uruchomienie elementów powiadamiania oraz ostrzegania i alarmowania ludności;
3. uruchomienie sił ratowniczych;
4. uruchomienie zaplanowanych procedur;
5. neutralizacja ognisk zagrożenia;
6. monitorowanie zagrożeń i ich skutków oraz prognozowanie ich dalszego rozwoju;
7. organizowanie punktów informacyjnych dla ludności;
8. przygotowanie i wydanie dla ludności komunikatu o zdarzeniu i zasadach postępowania w zaistniałej sytuacji (współpraca z mediami);
9. przyjmowanie meldunków oraz informacji o stanie realizacji poszczególnych zadań;
10. opracowywanie raportów z prowadzonych działań;
11. koordynacja działań w zakresie:
 - ✓ procesu ewakuacji,
 - ✓ stworzenia doraźnych warunków do przetrwania osób poszkodowanych. uwzględniających pomoc medyczną i opiekę psychologiczną,
 - ✓ pomocy społecznej i humanitarnej.

ZADANIA REALIZOWANE PODCZAS POSZCZEGÓLNYCH FAZ ZARZĄDZANIA KRYZYSOWEGO

FAZA ODBUDOWY

1. szacowanie szkód;
2. pomoc ludności (m.in. leczenie i rehabilitacja, wypłata odszkodowań, informowanie o prawach i obowiązkach);
3. odtwarzanie zdolności służb ratowniczych;
4. uzupełnienie zapasów;
5. odbudowa i przywracanie sprawności infrastruktury;
6. rozliczanie kosztów wynikających ze zobowiązań;
7. podsumowanie i opracowanie wniosków z działań oraz zebranie i opracowanie ich dokumentacji (sprawozdania, raporty, meldunki, itp.);
8. zmodyfikowanie i aktualizacja:
 - ✓ ocen zagrożenia,
 - ✓ planów zarządzania kryzysowego i dokumentów pochodnych.

Podstawa prawna

- Art. 54 ustawy z dnia 11 marca 2004r. o ochronie zdrowia zwierząt oraz zwalczaniu chorób zakaźnych zwierząt (t.j. Dz. U. z 2017r. poz. 1855 ze zm.)
- Rozporządzenie Ministra Rolnictwa i Rozwoju Wsi z dnia 26 maja 2004r. w sprawie zakresu i warunków współpracy organów administracji rządowej i jednostek samorządu terytorialnego oraz innych podmiotów w tworzeniu planów gotowości zwalczania chorób zakaźnych zwierząt (Dz. U. z 2004r. nr 129 poz. 1372)
- Organy administracji rządowej i jednostki samorządu terytorialnego, podmioty prowadzące działalność w zakresie pozyskiwania, wytwarzania, przetwarzania lub obrotu niejadalnymi produktami pochodzenia zwierzęcego, ubocznymi produktami zwierzęcymi, produkcji produktów pochodzenia zwierzęcego w rozumieniu przepisów o wymaganiach weterynaryjnych dla produktów pochodzenia zwierzęcego oraz podmioty dysponujące środkami materiałowymi i technicznymi, których udział jest niezbędny przy zwalczaniu chorób zakaźnych zwierząt, współpracują z organami Inspekcji Weterynaryjnej przy opracowaniu i realizacji planów gotowości.

Podstawa prawna

- W skład zespołów kryzysowych wchodzi pracownicy Inspekcji Weterynaryjnej oraz przedstawiciele organów administracji rządowej, jednostek samorządu terytorialnego i podmiotów, których udział jest niezbędny w zwalczaniu chorób zakaźnych zwierząt .
- Przedstawiciele organów administracji rządowej, jednostek samorządu terytorialnego i podmiotów, których udział jest niezbędny w zwalczaniu chorób zakaźnych zwierząt współpracują z organami Inspekcji Weterynaryjnej przy realizacji działań określonych w planach gotowości.
- ustawa z dnia 13 września 1996 r. o utrzymaniu czystości i porządku w gminach.

Podstawa prawna

- Rozporządzenie Rady Ministrów z dnia 25 kwietnia 2006 r. w sprawie współpracy organów Inspekcji Weterynaryjnej, Państwowej Inspekcji Sanitarnej, Państwowej Inspekcji Farmaceutycznej, Inspekcji Handlowej, Inspekcji Transportu Drogowego, Inspekcji Jakości Handlowej Artykułów Rolno-Spożywczych oraz jednostek samorządu terytorialnego przy zwalczaniu chorób zakaźnych zwierząt, w tym chorób odzwierzęcych.

Zadania Powiatowego Lekarza Weterynarii – zastępcy przewodniczącego PCZK

- odpowiedzialność merytoryczna za prawidłowość prowadzenia zwalczania chorób zakaźnych
- wydawanie decyzji administracyjnych, rozporządzeń
- wyznaczenie okręgów: zapowietrzonego i zagrożonego
- przekazywanie niezbędnych informacji Wojewódzkiemu Lekarzowi Weterynarii
- przygotowanie druków
- zarządzanie, nadzorowanie i koordynowanie pracy PZK
- prowadzenie szkoleń okresowych oraz szkoleń w sytuacji zagrożenia epizootycznego dla pracowników UG, sołtysów, rolników.
- szkolenie osób powołanych do Zespołów operacyjnych biorących udział w likwidacji ognisk choroby zakaźnej

Zadania Powiatowego Lekarza Weterynarii – zastępcy przewodniczącego PCZK

W przypadku zagrożenia wystąpienia choroby zakaźnej zwierząt podlegającej obowiązkowi zwalczania PLW, w drodze rozporządzenia aktu prawa miejscowego może:

- określić obszar, na którym występuje choroba zakaźna zwierząt lub zagrożenie występowania tej choroby, w szczególności jako obszar zapowietrzony lub zagrożony, oraz sposób oznakowania obszaru zapowietrzonego i zagrożonego;
- nakazać odstrzał sanitarny zwierząt na określonym obszarze, w tym nakazać dzierżawcom lub zarządcom obwodów łowieckich odstrzał sanitarny zwierząt wolnożyjących (dzikich);
- nakazać dzierżawcom lub zarządcom obwodów łowieckich zgłaszanie przypadków padnięcia lub dostarczanie odstrzelonych zwierząt łownych do określonych miejsc;

Zadania Powiatowego Lekarza Weterynarii – zastępcy przewodniczącego PCZK

- nakazać zarządcom dróg publicznych wykładanie mat dezynfekcyjnych, a także ich utrzymywaniu po wyłożeniu w stanie zapewniającym skutecznie działanie środka dezynfekcyjnego;
- nakazać zarządcom przejść granicznych wykonywanie określonych działań lub zastosowanie określonego sprzętu, urządzeń i materiałów na przejściach granicznych;
- nakazać podjęcia określonych działań w celu zabezpieczenia gospodarstwa przed przenikaniem czynnika zakaźnego;

Zadania Starosty Powiatu

- przewodniczenie PCZK;
- koordynacja wszystkich służb działających w ramach PCZK;
- współdziałanie z jednostkami administracji samorządowej oraz podmiotami gospodarczymi w zakresie wykorzystania ich sił i środków do zwalczania choroby zakaźnej zwierząt;
- wydawanie zarządzeń, obwieszczeń i upoważnień, zawieranie umów;
- realizacja polityki medialnej.

Zadania Wójtów, Burmistrzów

- niezwłoczne przekazywanie informacji niezbędnej w celu opracowania lub uaktualnienia planów gotowości;
- zapewnienie niezbędnych zasobów ludzkich w celu pomocy przy unieruchamianiu zwierząt oraz sprzętu niezbędnego do czynności związanych z utylizacją ubocznych produktów pochodzenia zwierzęcego;
- znakuje obszary dotknięte lub zagrożone chorobą zakaźną.

Zadania Wójtów, Burmistrzów

- na wniosek organów IW wyznaczanie swoich przedstawicieli do udziału w pracach zespołów kryzysowych;
- niezwłoczne przekazywanie informacji o podejrzeniu choroby zakaźnej właściwemu powiatowemu lekarzowi weterynarii;
- oznakowanie obszarów zapowietrzonych i zagrożonych zgodnie z rozporządzeniem powiatowego lekarza weterynarii lub wojewody po uprzednim uzgodnieniu z zarządcami dróg;
- powoływanie i odwoływanie rzeczoznawców określających wartość rynkową zwierząt zabitych lub poddanych ubojowi z nakazu IW;
- przekazywanie informacji o powołaniu lub odwołaniu rzeczoznawcy właściwemu powiatowemu lekarzowi weterynarii.

Zadania Komendanta Powiatowego Policji

- zabezpieczenie i blokada wyjazdowych i wjazdowych dróg w obszarze zapowietrzonym i zagrożonym;
- Kontrola ruchu kołowego i pieszego w obszarze zapowietrzonym i zagrożonym;
- konwojowanie pojazdów, którymi dostarczane są próbki do badań lub zwłoki zwierząt do utylizacji.

Zadania Straży Pożarnej

- prowadzenie dezynfekcji wraz z ekipą dezynfekcyjną w obszarze zapowietrzonym i w razie potrzeby w zagrożonym;
- pomoc przy układaniu mat dezynfekcyjnych;
- wsparcie w wykonaniu zadań związanych z utylizacją zwłok zwierzęcych;
- zapewnienie bezpieczeństwa przeciwpożarowego przy likwidacji ogniska;
- kontrola stężenia gazów przed wejściem do obiektów gdzie usypiano zwierzęta przy użyciu gazowych środków chemicznych.

Zadania Państwowego Powiatowego Inspektoratu Sanitarnego

- kontrola obrotu detalicznego mięsa w obszarze zapowietrzonym i zagrożonym,
- zabezpieczenie obiektów podlegających nadzorowi przed rozprzestrzenieniem choroby zakaźnej zwierząt;
- prowadzenie akcji informacyjnej wśród podmiotów nadzorowanych.

Zadania Powiatowego Zarządu Dróg i Mostów

- oznakowanie przy współudziale powiatowej Policji dróg wjazdowych i wyjazdowych w obszarze zapowietrzonym i zagrożonym;
- wykorzystanie ciężkiego sprzętu do kopania dołów na grzebowiskach dla zwierząt.

Zadania Sołtysów

- pomoc w zakresie pozyskiwania szczegółowych informacji dotyczących miejscowości, gospodarstw, zasad współżycia społeczności lokalnej;
- współpraca z lekarzami weterynarii w trakcie prowadzenia zwalczania chorób zakaźnych.

Biuro Mediów –Rzecznik Prasowy

- współpraca z lokalnymi sieciami telewizyjnymi i radiowymi;
- poligrafia, kolportaż plakatów i druków informacyjnych;
- Informacja o bieżącej sytuacji epizootycznej w obszarze zakażonym i zagrożonym;
- informacja o planowanych i podejmowanych działaniach służb weterynaryjnych oraz innych działających w ramach PCZK służb.

Zadania Zakładów Gospodarki Komunalnej

- wywóz nieczystości pochodzących z obszaru zapowietrzonego i zagrożonego i ich dezynfekcja i utylizacja.

Ekipy dezynsekcji i deratyzacji

- prowadzenie dezynsekcji i deratyzacji w obszarze zapowietrzonym oraz zagrożonym

Wyznaczenie obszarów

obszar zapowietrzony – co najmniej 3 km wokół ogniska choroby

obszar zagrożony – co najmniej 7 km poza obszar zapowietrzony



oddzielnie dla każdego ogniska ASF

ważne przy „zdejmwaniu” obszarów

rozporządzenie PLW/ wojewody określające zasięg i sposób


oznakowania obszarów i wprowadzające zakazy i nakazy określone w rozporządzeniu w

sprawie zwalczania ASF (§ 8-12)



ustalenie szczegółowych granic obszarów lub wypisanie

miejsowości położonych w obszarach zapowietrzonym i zagrożonym



W związku z występowaniem na terytorium Rzeczypospolitej Polskiej wirusa afrykańskiego pomoru świń (ASF) na obszarze dziesięciu województw realizowane są zorganizowane przeszukiwania obszarów i zbierania zwłok dzików lub ich szczątków.

Działania te koordynowane są przez Wojewódzkie Centra Zarządzania Kryzysowego (WCZK) i Inspekcję Weterynaryjną oraz odbywają się na podstawie procedury, zaakceptowanej przez Grupę Zadaniową ds. zwalczania ASF w kraju oraz kierownictwo resortu rolnictwa.

W związku z niestabilną sytuacją epizootyczną w odniesieniu do afrykańskiego pomoru świń oraz tym, że każda znaleziona sztuka zwłok dzików lub ich szczątków zapobiega rozprzestrzenianiu się ww. jednostki chorobowej, Główny Lekarz Weterynarii zwrócił się z prośbą, aby przeszukiwania obszarów i zbieranie zwłok dzików odbywało się także na terenie pozostałych sześciu województw, obejmując tym samym obszar całego kraju.

Cel: Wytyczne dotyczą działań służb(PCZK, Pracowników Przedsiębiorstwa Lasy Państwowe, członków Kół Łowieckich, Policji, Sił Zbrojnych, OSP etc.) mających na celu znalezienie na określonym obszarze padłych dzików;
- przez „**dziki padłe**” należy rozumieć zwłoki dzików w dowolnym stadium rozkładu, w tym również zwłoki rozcłonkowane lub kości dzików, jak również dziki zabite w wyniku kolizji drogowej w pasie drogowym lub w pobliżu niego.

Przygotowania do działań:

- pozyskanie przez PLW szczegółowych map terenów, na których prowadzone będzie działanie(od właściwych zespołów zarządzania kryzysowego)
- wymiana numerów kontaktowych między PLW, przedstawicielem **Służby Leśnej (SL)** koordynującym działanie i innych ewentualnie współpracujących służb i instytucji
- określenie przez PLW miejsca prowadzenia działania w uzgodnieniu z SL w zakresie ustalenia terminu, miejsca i innych aspektów logistycznych prowadzenia działania; Lasami Państwowymi i PZŁ w zakresie ustalenia miejsc bytowania dzików oraz odpowiedniego skoordynowania działania w celu uniknięcia nałożenia się go na ewentualne polowania, wycinki drzew etc; kontakt ze Strażą Leśną/Graniczną w celu uzgodnienia terminu działania i uprzedzenia służb wykonujących ewentualne patrole) i zakomunikowanie go dowódcy grupy prowadzącej działanie(i ewentualnie przedstawicielom współpracujących instytucji)
- przy powyższym działaniu należy brać pod uwagę wielkość obszaru na którym ono będzie prowadzone, długość dnia, liczebność grupy, miejsca bytowania dzików, obecność bagien, trzęsawisk, zbiorników wodnych lub innych obszarów utrudniających prowadzenie działania; powinno się brać również pod uwagę miejsca, w których w przeszłości znaleziono martwe dziki- zaleca się by marszruty były wytyczane w taki sposób, aby obejmować te miejsca
- określenie sposobu znakowania miejsc znalezienia padłych dzików; przekazanie przez PLW grupie prowadzącej działanie materiałów do oznaczenia miejsca znalezienia padłych dzików(chorągiewki, taśmy do znakowania etc.)

-Przygotowanie wyposażenia grupy prowadzącej działanie

- Materiały do oznaczenia miejsc padłych dzików,
- Urządzenia GPS,
- Kontaktowy telefon komórkowy/CB,
- Latarka,
- Ubiór ochronny jednorazowego użytku(ochraniacze na buty, ewentualnie rękawiczki),
- Materiały do oznaczenia miejsc, odzież jednorazową zapewnia PLW, pozostałe pozycje zapewniają odpowiednie SI.

-przygotowanie przez PLW ekipy, która będzie prowadziła dezynfekcję grupy prowadzącej działanie po jego zakończeniu,

-przygotowania grupy prowadzącej działania(ok. 50 osób); przedstawiciele SL powinni pochodzić z miejsc położonych możliwie blisko obszaru prowadzenia działań; w miarę możliwości w skład grupy prowadzącej działania powinien wchodzić lekarz weterynarii jak również przedstawiciel LP lub PZŁ,

-wszelkie aspekty logistyczne(związane z transportem osób, aprowizacją etc.) leżą w gestii jednostek biorących udział w działaniu,

-w dniu prowadzenia działań PLW(lub wyznaczona przez niego osoba) powinna pozostawać dyspozycyjna w celu kontaktów z grupą prowadzącą działania i ewentualnego udania się na miejsce znalezienia padłych dzików.

Przebieg działania:

- osoby wchodzące w skład grupy prowadzącej działanie dokonują przeszukania określonego obszaru w poszukiwaniu padłych dzików,
- grupa porusza się po z góry określonym obszarze,
- osoby wchodzące w skład grupy powinny być uformowane w tyralierę, odstępy pomiędzy poszczególnymi osobami powinny wynosić(zależnie od rodzaju lasu i warunków meteorologicznych) ok. 5-10 m,
- osoby wchodzące w skład grupy, jeśli pozwalają na to warunki terenowe powinny nosić ochraniacze na obuwiu podczas prowadzenia działań; w przypadku kontaktu ochraniaczy z padłym dzikiem lub podejrzeniem skażenia ochraniaczy wydaliniami lub wydzielinami padłego dzika należy ochraniacze pozostawić (w worku) przy zwłokach dzika. Jeśli nie stosowano ochraniaczy, w przypadku zanieczyszczenia obuwia powinno się poddać je niezwłocznie myciu i dezynfekcji(wskazane użycie do przeszukiwania obuwia możliwego do umycia i poddania działaniu środków dezynfekcyjnych- obuwie gumowe, gumowo-filcowe itp.),
- zwierząt dzikich napotkanych na obszarze prowadzenia działań nie należy płoszyć bardziej, niż to konieczne do realizacji zadania,
- podczas przeszukiwania obszarów należy zachować szczególną ostrożność ponieważ istnieje realne niebezpieczeństwo natknięcia się na pułapki kłusownicze; w przypadku zaobserwowania na obszarze prowadzenia działań przypadków kłusownictwa, zwierząt złapanych w sidła należy powiadomić Policję, właściwe Nadleśnictwo lub Koło Łowieckie.

Czynności podejmowane przez SI po znalezieniu padłego dzika:

- oznakowanie miejsca znalezienia zwłok dzika za pomocą biało-czerwonej taśmy rozpiętej na pniach drzew na wysokości ok. 1,5 m, tyczki z chorągiewką lub kawałkiem ww. taśmy ostrzegawczej; sposób znakowania należy uprzednio ustalić z PLW
- należy unikać dotykania padłego dzika a jeśli zaistnieje konieczność manipulowania zwłokami należy użyć rękawiczek ochronnych, które po użyciu należy pozostawić w foliowym worku przy zwłokach dzika
- Każda pozyskana informacja w wyniku monitorowania obszarów leśnych informacja o wykryciu padłych dzików lub ich szczątków powinna być niezwłocznie przekazana Powiatowemu Lekarzowi Weterynarii w Kłobucku telefonicznie pod numer:
 - Sekretariat: 34 310 01 34;
 - Powiatowy Lekarz Weterynarii w Kłobucku dr. n wet. Janusz Związek: 34 310 01 34; 694 446 883
 - st. insp. wet. lek. wet. Andrzej Sosnowski: 694 446 884 lub 724040265
- Przekazując ww. informację należy podać dane personalne osoby która odnalazła martwego dzika wraz z numerem kontaktowym telefonu
- Miejsce odnalezienia dzika należy wskazać precyzyjnie, tak aby udający się na miejsce inspektor odnalazł zwłoki bez marnowania cennego czasu - podając współrzędne geograficzne lub osobiście wskazując miejsce. Należy podać liczbę znalezionych dzików.
- należy dokonać oględzin obszaru wokół miejsca znalezienia zwłok dzika, celem ewentualnego odnalezienia innych padłych dzików na obszarze o promieniu 200 m

Czynności podejmowane przez PLW po znalezieniu padłego dzika przez grupę prowadząca działanie:


- przyjazd na miejsce z odpowiednim wyposażeniem
- pobranie prób do badań zgodnie z „Procedura pobierania i przesyłania próbek do laboratoryjnych badań diagnostycznych w kierunku afrykańskiego pomoru świń” o nr GIWpr-02010-31/2016
- po pobraniu próbek decyzję o sposobie utylizacji zwłok (oraz ewentualnie pozostawioną na miejscu odzież ochronną i niedające się do powtórnego wykorzystania materiały służące do oznaczenia miejsc znalezienia padłych dzików) podejmie lekarz weterynarii pobierający próbę w porozumieniu z kompetentnym pracownikiem Lasów Państwowych. W zależności od warunków terenowych zwłoki dzików mogą być przekazane do utylizacji przez uprawniony podmiot lub zagrzebane w miejscu ich odnalezienia. Poniżej dane kontaktowe podmiotów odbierających zwłoki padłych zwierząt z terenu powiatu kłobuckiego:
- Przedsiębiorstwo JASTA Sp. z o.o., 97-300 Piotrków Trybunalski, ul. Pawłowska 4, Zakład w Danielowie, Danielów 5, 97-360 Kamieńsk, Fax 44 681 75 81 , tel. 44 681 75 86
- Zakład Rolniczo-Przemysłowy „Farmutil HS” SA, Śmiłowo, ul. Przemysłowa 4, 64-810 Kaczory, Punkt Pozyskiwania i Przeładunku Surowców Utylizacyjnych, Węgry, ul. Pustkowska 18, 46-023 Osowiec, tel. 0774212418

W sytuacji podjęcia decyzji o zagrzebaniu zwłok w miejscu ich odnalezienia muszą zostać spełnione wymienione poniżej warunki:

- Głębokość dołu w którym mają być grzebane zwłoki jest dość istotna, gdyż musi uniemożliwić odgrzebanie zwłok zwierzętom leśnym zwabionym w to miejsce zapachem. Głębokość 2 metrów wydaje się niezbędnym minimum .
- Zwłoki w dole dezynfekuje się wapnem palonym (CaO) lub sodą kaustyczną (NaOH) lub innym zaleconym przez inspekcje weterynaryjną, warstwowo tak, aby obie strony dzika miały kontakt ze środkiem dezynfekcyjnym.
- Po zabraniu lub zagrzebaniu zwłok, miejsce odnalezienia dzika poddaje się dezynfekcji w promieniu 30 metrów. Dezynfekcja zostanie wykonana siłami i środkami inspekcji weterynaryjnej.
- podczas oraz po zakończeniu wszystkich powyższych działań, należy wypełnić dokument dochodzenia epizootycznego

Pozostałe zasady:

- po zakończeniu działań w ustalonym przez PLW miejscu, osoby biorące udział w poszukiwaniach powinny poddać dezynfekcji buty, przedmioty i odzież potencjalnie skażone wydaliniami lub wydzielinami dzików oraz zdać PLW użytą odzież ochronną(tę PLW przekazuje do utylizacji)
- ostateczne decyzje odnośnie postępowania w przypadku znalezienia padłych dzików(w sytuacji nieuregulowanej w niniejszych wytycznych) podejmuje PLW
- przez 72 godziny po zakończeniu działań, w szczególności w przypadku znalezienia na danym obszarze padłego dzika, osobom biorącym udział w działaniach nie wolno wchodzić do miejsc utrzymywania trzody chlewnej.




W związku z powyższym przekazuję Państwu *Procedurę przeszukiwania obszarów i zbierania zwłok dzików lub ich szczątków* i zwracam się z prośbą o przekazanie informacji, mających na celu stworzenie miesięcznego planu, o którym mowa w pkt.2.1 ww. procedury.

Informacja dotycząca poszczególnych poszukiwań padłych dzików powinna zawierać:

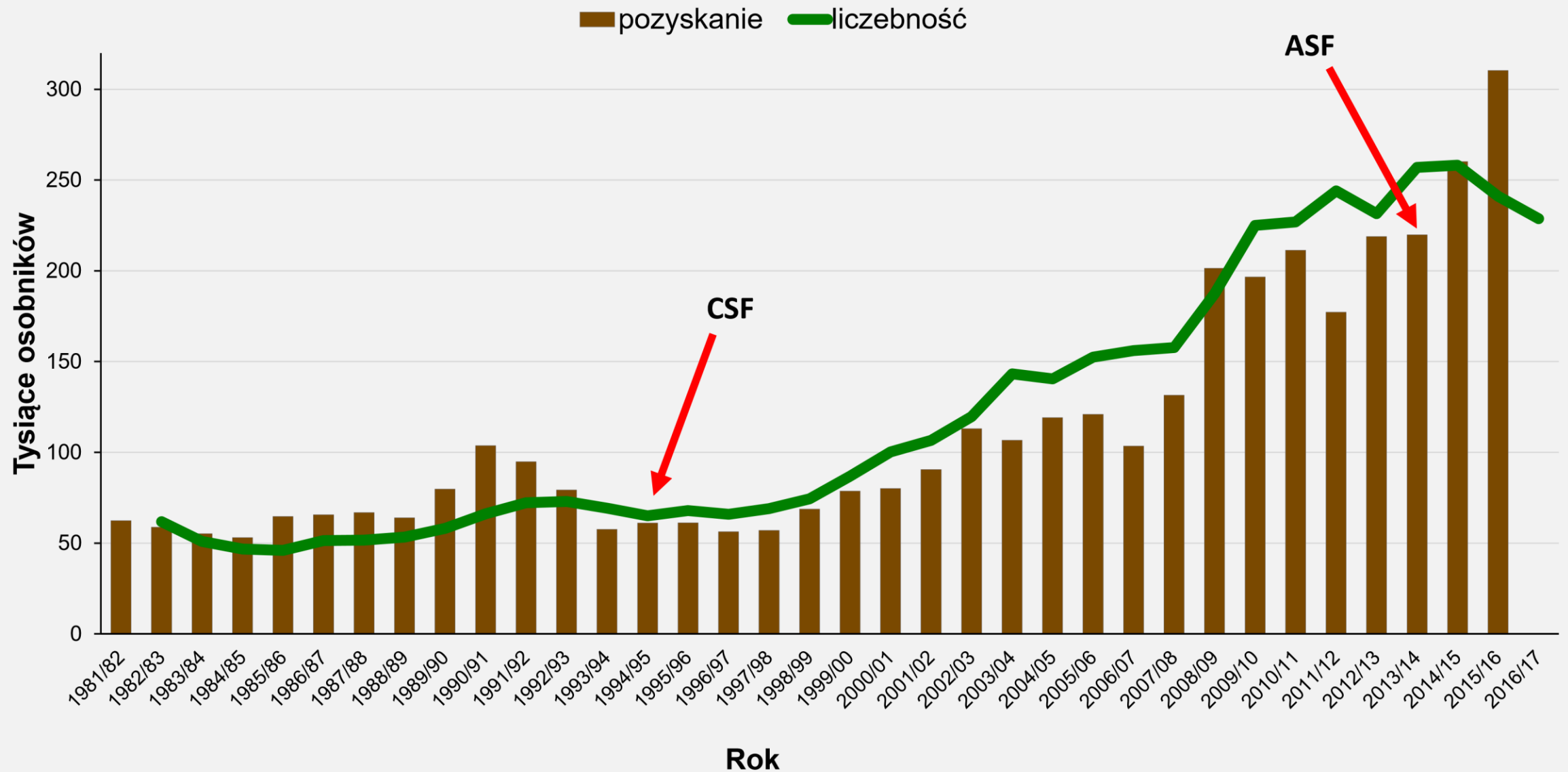
- 1.miejsce, obszar przeszukiwań (nr obwodu łowieckiego);
- 2.przybliżona wielkość obszaru, na którym poszukiwanie padłych dzików będzie prowadzone;
- 3.możliwy termin realizacji ww. poszukiwania w styczniu 2020 r.





**Zarządzanie populacją dzika jako skuteczna
metoda walki z wirusem afrykańskiego
pomoru świń**

Populacja dzika w Polsce



Czynniki wpływające na populację dzika

Czynniki przyrodnicze:

- **produkcja rolna** – struktura upraw, udział kukurydzy w produkcji rolnej
- **klimat** – okres zalegania pokrywy śnieżnej, warunki atmosferyczne podczas pełni
- **liczebność populacji**
- **struktura socjalna**

stosunek płci oraz udział osobników w grupach wiekowych



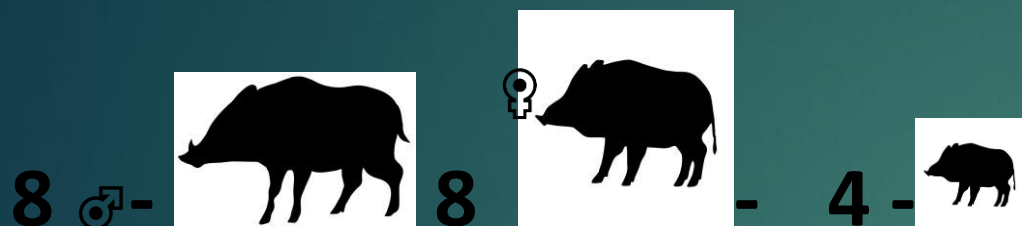
Czynniki wpływające na populację dzika

Czynniki społeczno-etyczno-prawne:

- **regulacje prawne** – możliwość wykonywania polowania, okresy polowań
- **wysokość szkód w płodach i uprawach rolnych** – czynnik determinujący myśliwych
- **dokarmianie dzików** – szczególnie w okresach braku niedoboru pokarmu
- **planowanie łowieckie** – błędnie przyjmowane założenia w zakresie przyrostu zrealizowanego

•wybiórcze wykonywanie planów łowieckich:

- 1.oszczędzanie samic
system kar i zakazów w kołach łowieckich (polowania zbiorowe,
kary finansowe i materialne itp.)
2. preferowanie odstrzału męskich przelatków
3. sztuczne zaburzanie struktury płci w populacji, poprzez celowy odstrzał samców
osobniki trofeowe



Model A	20 dzików		6 młodych od samicy		
rok	1	2	3	4	5
samice	8	10	34	64	166
samce	8	10	34	64	166
młode do 1 roku	4	48	60	204	384
suma	20	68	128	332	716

Przyrost w pierwszym roku – 240%



Model B	20 dzików		6 młodych od samicy		
rok	1	2	3	4	5
samice	4	10	22	52	118
samce	4	10	22	52	118
młode do 1 roku	12	24	60	132	312
suma	20	44	104	236	548

Przyrost w pierwszym roku – 120%

Przyrost populacji



Model C	20 dzików		6 młodych od samicy		
rok	1	2	3	4	5
samice	14	15	57	102	273
samce	4	5	47	92	263
młode do 1 roku	2	84	90	342	612
suma	20	104	194	536	1148

Przyrost w pierwszym roku – 420%

Model D	20 dzików		6 młodych od samicy		
rok	1	2	3	4	
samice	4	5	17	32	8
samce	14	15	27	42	9
młode do 1 roku	2	24	30	102	19
suma	20	44	74	176	36

Przyrost w pierwszym roku – 120%



Jedynym sposobem na eliminację wirusa ASF z terenu obwodu łowieckiego to:

1. Ograniczenie do minimum zagęszczenia dzików na terenie obwodu (0,1 dzika na 1 km² = 1 dzik na 1000 ha)
2. Usunięcie wszystkich martwych dzików oraz ich fragmentów
3. Niedopuszczenie do odbudowania się populacji dzików przez okres co najmniej 2 lat a może i dłużej

Mając na uwadze powyższe, akcje poszukiwania martwych dzików są jedynym skutecznym narzędziem na eliminację wirusa ASF z terenu obwodu łowieckiego i powinny być traktowane jako działania priorytetowe.

Grypa Płaków

- ▶ Podsumowanie sytuacji epizootycznej za 2019 rok.
- ▶ **Ognisko nr 2019/1** zostało wyznaczone w gospodarstwie, w którym utrzymywano 12 089 indyków, położonym w miejscowości Stary Uścimów, w gminie Uścimów, w powiecie lubartowskim, w województwie lubelskim.
- ▶ **Ognisko nr 2019/2** zostało wyznaczone w gospodarstwie, w którym utrzymywano 9 500 indyków, położonym w miejscowości Stary Uścimów, w gminie Uścimów, w powiecie lubartowskim, w województwie lubelskim.
- ▶ **Ognisko nr 2019/3** zostało wyznaczone w gospodarstwie, w którym utrzymywano 20 600 indyków, położonym w miejscowości Stary Uścimów, w gminie Uścimów, w powiecie lubartowskim, w województwie lubelskim.
- ▶ Podsumowanie sytuacji epizootycznej za 1- 3 stycznia 2020 r.
- ▶ **Ognisko nr 2020/1** zostało wyznaczone w gospodarstwie, w którym utrzymywano 12 900 perlic, w miejscowości Stary Uścimów, w gminie Uścimów, w powiecie lubartowskim, w województwie lubelskim. Jest to gospodarstwo kontaktowe w stosunku do ognisk stwierdzonych w gminie Uścimów w 2019 r. i położone jest na ustanowionym w rozporządzeniu Wojewody Lubelskiego obszarze zapowietrzonym.
- ▶ **Ognisko nr 2020/2** zostało wyznaczone w gospodarstwie, w którym utrzymywano 36 069 kur niosek, położonym w miejscowości Topola Osiedle w gminie Przygodzice, w powiecie ostrowskim, w województwie wielkopolskim. Jest to pierwotne ognisko grypy ptaków podtypu H5N8.
- ▶ **Ognisko nr 2020/3** zostało wyznaczone w gospodarstwie prowadzącym hodowlę przyzagrodową, w którym utrzymywano 36 sztuk drobiu różnych gatunków (kury, kaczki, gołębie). Gospodarstwo położone jest w miejscowości Wólka Orłowska, w gminie Izbica, w powiecie krasnostawskim, w województwie lubelskim.
- ▶ **Ognisko nr 2020/4** zostało wyznaczone w gospodarstwie prowadzącym hodowlę przyzagrodową, w którym utrzymywano 43 sztuki drobiu różnych gatunków (kury, kaczki, gęsi). Gospodarstwo położone jest w miejscowości Olchowiec Kolonia, w gminie Żółkiewka, w powiecie krasnostawskim, w województwie lubelskim.

Kolejne ogniska

- ▶ **Ognisko nr 2020/5** zostało wyznaczone w gospodarstwie, w którym utrzymywano 13 186 indyków, w miejscowości Stary Uścimów, w gminie Uścimów, w powiecie lubartowskim, w województwie lubelskim. Jest to gospodarstwo kontaktowe w stosunku do uprzednio stwierdzonych ognisk w tej samej miejscowości w gminie Uścimów i położone jest na ustanowionym w rozporządzeniu Wojewody Lubelskiego obszarze zapowietrzonym.
- ▶ **Ognisko nr 2020/6** zostało wyznaczone w gospodarstwie, w którym utrzymywano 24 000 indyków, w miejscowości Drozdówka, w gminie Uścimów, w powiecie lubartowskim, w województwie lubelskim. Jest to gospodarstwo kontaktowe w stosunku do uprzednio stwierdzonych ognisk w gminie Uścimów i położone jest na ustanowionym w rozporządzeniu Wojewody Lubelskiego obszarze zapowietrzonym.

Wirus H5N8 nie jest groźny dla ludzi

Wszelkie informacje: <https://www.wetgiw.gov.pl/nadzor-weterynaryjny/grypa-ptakow>



Dziękuję za uwagę