



**Nadzór od pola do stołu.
Przez zdrowie zwierząt do zdrowia ludzi.**

**Powiatowy Inspektorat Weterynarii
w Kłobucku
Informacja o działaniach 1.01.2019 do 30.09.2019r.**

dr n. wet. Janusz Związek

Zadania Powiatowego Inspektoratu Weterynarii w Kłobucku

- profilaktyka i zwalczanie chorób zakaźnych zwierząt, w tym chorób odzwierzęcych,
- badania kontrolne zakażeń zwierząt,
- monitorowanie chorób odzwierzęcych i odzwierzęcych czynników chorobotwórczych oraz związanej z nimi oporności na środki przeciwdrobnoustrojowe u zwierząt, w produktach pochodzenia zwierzęcego i w paszach,
- badanie zwierząt rzeźnych oraz produktów pochodzenia zwierzęcego,
- przeprowadzanie kontroli weterynaryjnej w handlu i wywozie zwierząt oraz produktów w rozumieniu przepisów o kontroli weterynaryjnej w handlu,
- przeprowadzanie kontroli gospodarstw w zakresie spełnienia wymogów wzajemnej zgodności,
- sprawowanie nadzoru nad bezpieczeństwem produktów pochodzenia zwierzęcego, w tym nad wymaganiami weterynaryjnymi przy ich produkcji, umieszczaniu na rynku oraz sprzedaży bezpośredniej,
- sprawowanie nadzoru nad wprowadzaniem na rynek zwierząt i ubocznych produktów pochodzenia zwierzęcego,
- sprawowanie nadzoru nad wytwarzaniem, obrotem i stosowaniem pasz, dodatków stosowanych w żywieniu zwierząt,
- sprawowanie nadzoru nad zdrowiem zwierząt przeznaczonych do rozrodu oraz jakością zdrowotną materiału biologicznego,
- sprawowanie nadzoru nad przestrzeganiem przepisów o ochronie zwierząt,
- sprawowanie nadzoru nad przestrzeganiem zasad identyfikacji i rejestracji zwierząt oraz przemieszczaniem zwierząt,
- sprawowanie nadzoru nad przestrzeganiem wymagań weterynaryjnych w gospodarstwach utrzymujących zwierzęta gospodarskie,
- prowadzenie monitorowania substancji niedozwolonych , pozostałości chemicznych, biologicznych produktów leczniczych i skażeń promieniotwórczych u zwierząt, w ich wydzielinach i wydalinach , w tkankach lub narządach zwierząt, w produktach pochodzenia zwierzęcego, w wodzie przeznaczonej do pojenia zwierząt oraz w paszach,
- prowadzenie wymiany informacji w ramach systemów wymiany informacji, o których mowa w przepisach UE,

Powyższe zadania wykonywali zarówno pracownicy Powiatowego Inspektoratu Weterynarii w Kłobucku 25 osób wyznaczonych, w tym 21 lekarzy weterynarii nie będących pracownikami Inspekcji Weterynaryjnej, wyznaczonych przez Powiatowego Lekarza Weterynarii w Kłobucku do wykonywania niektórych czynności.

W 2019 r. w Powiatowym Inspektoracie Weterynarii w Kłobucku było zatrudnionych 8 pracowników merytorycznych (wraz z Powiatowym Lekarzem Weterynarii).

Obecnie pracuje łącznie 12 pracowników.

W ciągu ostatnich pięciu lat odeszło z Powiatowego Inspektoratu Weterynarii w Kłobucku trzech, wieloletnich pracowników merytorycznych. Jeśli zarobki w Inspekcji Weterynaryjnej będą utrzymywały się w dalszym ciągu na tak niskim poziomie, to w niedalekiej przyszłości dojdzie do niedoborów wykwalifikowanych i kompetentnych pracowników.

Działalność Inspekcji Weterynaryjnej

W 2019 r. do 30 września w podmiotach działających na terenie powiatu kłobuckiego wyznaczeni lekarze weterynarii poddali badaniu

poddali badaniu przedubojowemu 82865, a poubojowemu 82865 sztuki trzody chlewnej, badaniu przed i poubojowemu 327 sztuk bydła i 822975 sztuk drobiu.

Ponadto na terenie powiatu **zbadano 443 próby mięsa na obecność włośni (świń i dzików) z wynikiem ujemnym.**

W ramach pełnionego nadzoru nad zdrowiem zwierząt w powiecie kłobuckim, w 2019 r. nie stwierdzono podczas badań kontrolnych zwierząt wystąpienia choroby zakaźnej zwierząt podlegającej obowiązkowi zwalczania.

Działalność Inspekcji Weterynaryjnej

Przeprowadzono **813 kontrole i audyty**, udokumentowane w postaci protokołów i raportów.

Pobrano **2824 próby do badań** wykonywanych w ramach nadzoru urzędowego, w tym monitoringu, programów zwalczania chorób.

Wykonano **1492 badań rozpoznawczych** w tym 1443 w kierunku gruźlicy bydła oraz **49** w kierunku wścieklizny.

Wydano **195 rozstrzygnięć administracyjnych**.

Skontrolowano **631 podmiotów nadzorowanych**.

Należy dodać, że wielu właścicieli psów nie poddaje ich szczepieniu, co w przypadku obserwacji w kierunku wścieklizny skutkowało nałożeniem grzywien w drodze mandatów karnych przez Inspekcję Weterynaryjną, na łączną sumę **4050 zł**.

Działalność Inspekcji Weterynaryjnej

Powiatowy Lekarz Weterynarii w Kłobucku w związku z występowaniem na terytorium naszego kraju **afrykańskiego pomoru świń (48 ognisk 2019 a 213 w 2018 r. oraz 1921 przypadków u dzików a w 2018 r. 3347 przypadków)** podejmuje stałe czynności mające na celu przeciwdziałaniu ewentualnemu przedostaniu się choroby na teren powiatu – kontrola bioasekuracji, szkolenia.

Przede wszystkim podjął kampanię informacyjną polegającą na rozpowszechnianiu wśród hodowców trzody chlewnej, właścicieli rzeźni, kół łowieckich, urzędów gmin **ulotek informacyjnych** o chorobie **(rozesłano 4000 ulotek)**.

Powiatowy Lekarz Weterynarii w Kłobucku kontynuował cykl szkoleń rozpoczętych w roku 2016 i 2017 przeprowadził cykl szkoleń dla lekarzy weterynarii, hodowców w zakresie rozpoznawania, zgłaszania i zwalczania ASF oraz bioasekuracji przed chorobą.

W wyniku tego przeszkolono 388 osób.

Działalność Inspekcji Weterynaryjnej

W ramach pełnionego nadzoru nad zdrowiem zwierząt w powiecie kłobuckim, w 2019 r. **wyznaczono 4 ogniska zgnilca amerykańskiego pszczoł**. W ramach zwalczania tej jednostki chorobowej podlegającej obowiązkowi zwalczania zniszczono **17 pni pszczelich** oraz dokonano przeglądu w obszarach zapowietrzonych ww. chorobą **1379 rodzin pszczelich w 85 gospodarstwach pasiecznych**.

IRZ

Wielu rolników pomimo obowiązujących przepisów od 2004 r. nie spełnia nadal wymogów ustawy o identyfikacji i rejestracji zwierząt. Za niespełnienie przez gospodarstwa wymagań ustawy o identyfikacji i rejestracji zwierząt **nałożono grzywny w drodze mandatu karnego na kwotę 5650 zł**.

Inspekcja Weterynaryjna - **problemy**

Poważnym problemem dla właściwej działalności Powiatowego Inspektoratu Weterynarii w Kłobucku jest wyjątkowy **brak odpowiedniej powierzchni biurowej i magazynowej wraz z własnym parkingiem.**

Brak własnej siedziby, to koszty ponoszone przez Inspektorat za wynajem pomieszczeń, które stale rosną, a klienci narzekają na brak możliwości zaparkowania samochodu w pobliżu Inspektoratu.

Brak własnego miejsca do parkowania pod inspektoratem, powoduje, że występują konflikty pomiędzy pracownikami inspekcji a innymi osobami - klientami, które przy baraku parkingu zastawiają możliwość wyjazdu innym osobom w tym i pojazdom inspekcji, a parkowanie w miejscach nie dozwolonych obarczone jest ryzykiem otrzymania mandatu karnego.

Problemy!!!

Również problemem dla działalności Inspekcji jest **brak możliwości przechowywania próbek**. Załadowanie celem przewozu do laboratorium próbek do samochodów służbowych odbywa się na terenie dostępnym dla osób postronnych, gdzie mamy często do czynienia z materiałem zakaźnym.

Problem braku własnego lokalu odpowiedniego do działalności inspekcji powoduje, że środki dezynfekcyjne przechowywane są w tym samym pomieszczeniu co ubrania ochronne, jak także dokumentacja, gdyż część dokumentacji przechowywanej w archiwum znajduje się w tym samym pomieszczeniu piwnicznym.

Dla pojazdów inspekcji brak własnych garaży powoduje, że są one garażowane w trzech wynajmowanych od różnych instytucji garażach oddalonych znacznie od siedziby inspekcji.

Działalność Inspekcji Weterynaryjnej współpraca

W trakcie prowadzonych działań inspekcyjnych na terenie powiatu kłobuckiego pracownicy Powiatowego Inspektoratu Weterynarii współpracują z **Państwowym Powiatowym Inspektorem Sanitarnym, Inspekcją Ochrony Roślin i Nasiennictwa, Policją, Państwową Strażą Pożarną** jak także z **wszystkimi Burmistrzami i Wójtami gmin terenowo przynależnych do powiatu kłobuckiego**. Współpraca dotyczy też graniczących Powiatowych Lekarzy Weterynarii w: **Radomsku, Częstochowie, Lublińcu, Oleśnie i Wieluniu właściwego dla powiatów wieluńskiego i pajęczańskiego**.

Działalność Inspekcji Weterynaryjnej

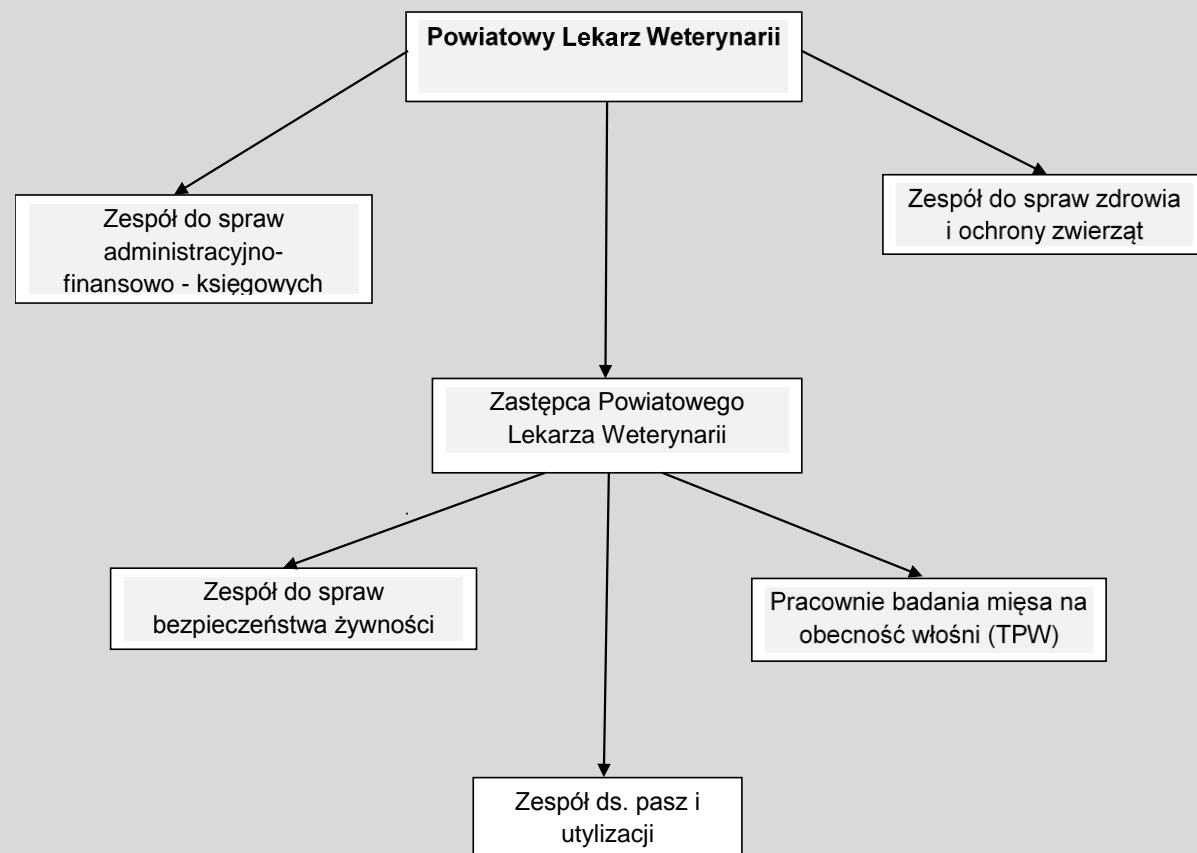
Reasumując powyższe Powiatowy Lekarz Weterynarii w Kłobucku stwierdza, że pomimo wyżej wymienionych trudności, Inspekcja Weterynaryjna na terenie powiatu kłobuckiego w 2019 r. wykonuje powierzone zadania zgodnie z założonym planem, zapewniając pełną ochronę zdrowia publicznego oraz ochronę zdrowia zwierząt oraz skutecznie realizowała zadania w zakresie szeroko rozumianego bezpieczeństwa żywności.

Stosowne sprawozdanie z działalności Inspekcji za 2018 rok zostało Państwu dostarczone w pierwszym kwartale 2019 r.

Działalność Inspekcji Weterynaryjnej

SCHEMAT ORGANIZACJI POWIATOWEGO INSPEKTORATU WETERYNARII

w KŁOBUCKU



Legenda:

linia „——” - oznacza bezpośrednią podległość służbową

Powiatowy Lekarz Weterynarii w Kłobucku dr n. wet. Janusz Zwiqzek

Zastępca Powiatowego Lekarza Weterynarii w Kłobucku lek. wet. Arkadiusz Mazik

Działalność Inspekcji Weterynaryjnej

BSE

Na sesji generalnej Światowej Organizacji ds. Zdrowia Zwierząt, Polska uzyskała najwyższy możliwy status kraju o znikomym ryzyku wystąpienia BSE u bydła.

Tym samym Polska znalazła się w gronie 47 państw , które posiadając ww. status uzyskały znaczne zwiększone możliwości handlu bydłem i produktami wołowymi na świecie.

Dodatkowo nadany status umożliwi zmniejszenie wydatków budżetowych ponoszonych na kontrolę i monitorowanie gąbczastej encefalopatii bydła oraz pozyskiwanie przez przemysł mięsny w Polsce dodatkowych produktów wołowych przeznaczonych do spożycia przez ludzi, które do tej pory musiały podlegać zniszczeniu.

Działalność Inspekcji Weterynaryjnej

Enzootyczna białaczka bydła (EBB) – obecnie cała Polska jest uznana za oficjalnie urzędowo wolną od EBB – najwyższy status bezpieczeństwa, który posiada 19 państw UE

Akty prawa uznające RP za kraj wolny od niektórych chorób zakaźnych

Gruźlica bydła i Bruceloza bydła

- decyzja Komisji 2003/467/WE z 23 czerwca 2003 r. ustanawiająca status bydła oficjalnie wolnego od gruźlicy, brucelozy oraz enzootycznej białaczki bydła dla stad w niektórych Państwach Członkowskich i regionach Państw Członkowskich (RP oficjalnie wolna od gruźlicy i brucelozy)

Enzootyczna białaczka bydła

- decyzja wykonawcza Komisji 2011/100/UE z 10 maja 2011 r. zmieniająca załącznik II do decyzji 93/52/EWG w odniesieniu do uznania niektórych regionów Włoch za oficjalnie wolne (B. melitensis) oraz zmieniająca załączniki do decyzji 2003/467/WE w odniesieniu do uznania niektórych prowincji lub regionów Włoch, Polski, Zjednoczonego Królestwa za wolne od gruźlicy bydła, brucelozy bydła i enzootycznej białaczki bydła

Bruceloza owiec i kóz-

W dniu 28 lutego 2006 r. w Dzienniku Urzędowym Unii Europejskiej L 57 została opublikowana decyzja Komisji (WE) 2006/169 z dnia 21 lutego 2006 r. zmieniająca decyzję 93/52/EWG w odniesieniu do uznania Polski i niektórych prowincji lub regionów Włoch za wolne od brucelozy (B. melitensis) oraz decyzję 2003/467/WE w odniesieniu do uznania niektórych prowincji lub regionów Włoch za wolne od gruźlicy bydła, brucelozy bydła i enzootycznej białaczki bydła (Dz. Urz. UE L 57, z 28.02.2006, str. 35 – 40).

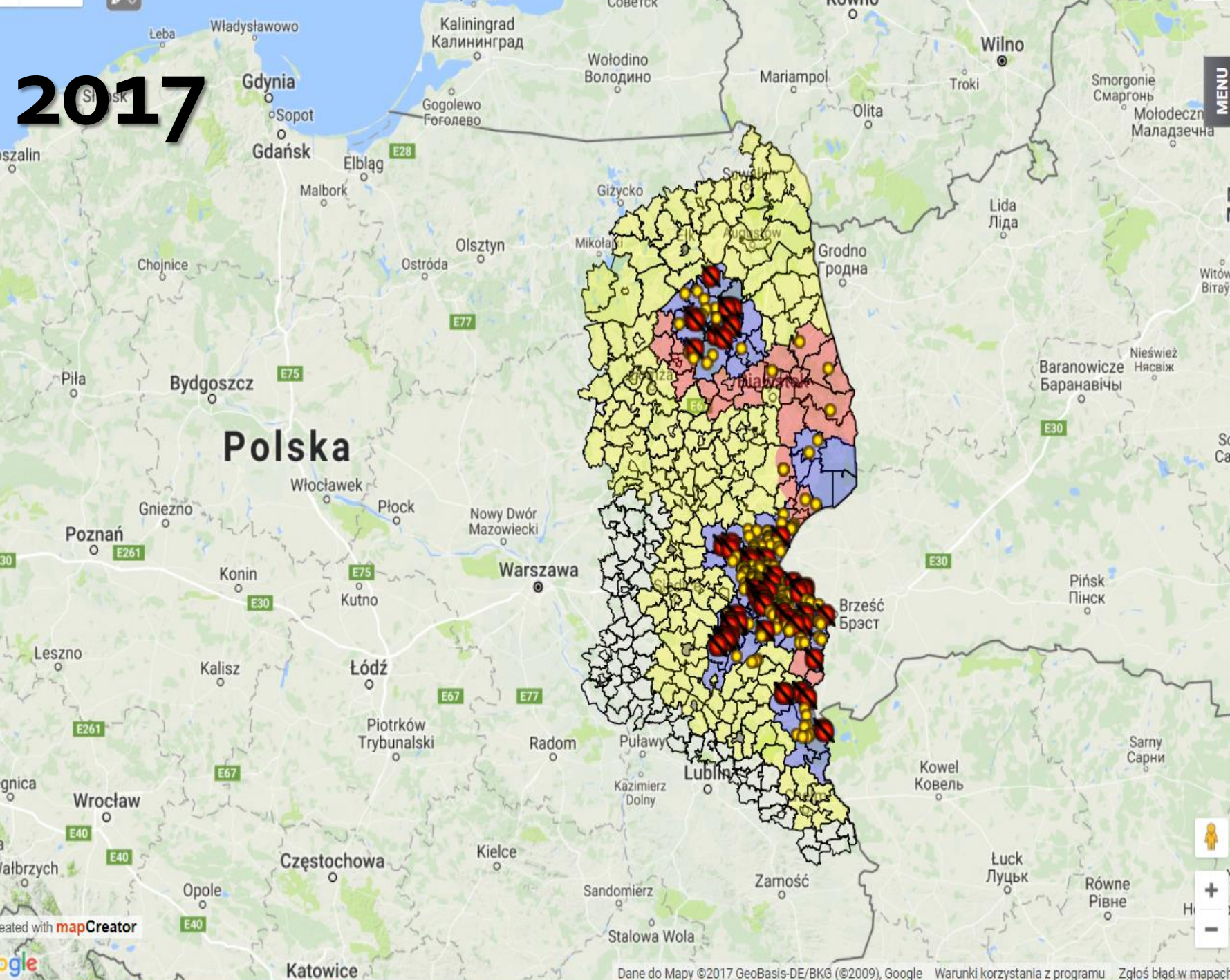
CSF

- 26 maja 2016 r. Światowa Organizacja Zdrowia Zwierząt (OIE) nadała Polsce status państwa urzędowo wolnego od klasycznego pomoru świń (CSF) zgodnie z Kodeksem Zdrowia zwierząt Lądowych OIE

Ilość wykonanych badań monitoringowych - stan na dzień 31.10.2019

• 1	Choroba Aujeszkiego	1576
• 2	EBB	555
• 3	TBC	1443
• 4	HPAI	70
• 5	Salmonelloza w stadach niosek	21
• 6	Salmonelloza w stadach brojlerów	2
• 7	Wścieklizna	46
• 8	Choroba niebieskiego języka- bydło	13
• 9	Choroba niebieskiego języka owce kozy	1
• 10	Bruceloza owiec	44
• 11	Bruceloza	555
• 12	Pęcherzykowa świń	10
• 13	Pryszczyca	10
• 14	Klasyczny pomór świń	15
• 15	IBR/IPV	14
• 16	Gorączka Q	14
• 17	Klasyczny pomór dzików	42
• 18	ASF(afrykański pomór świń)	18

2017

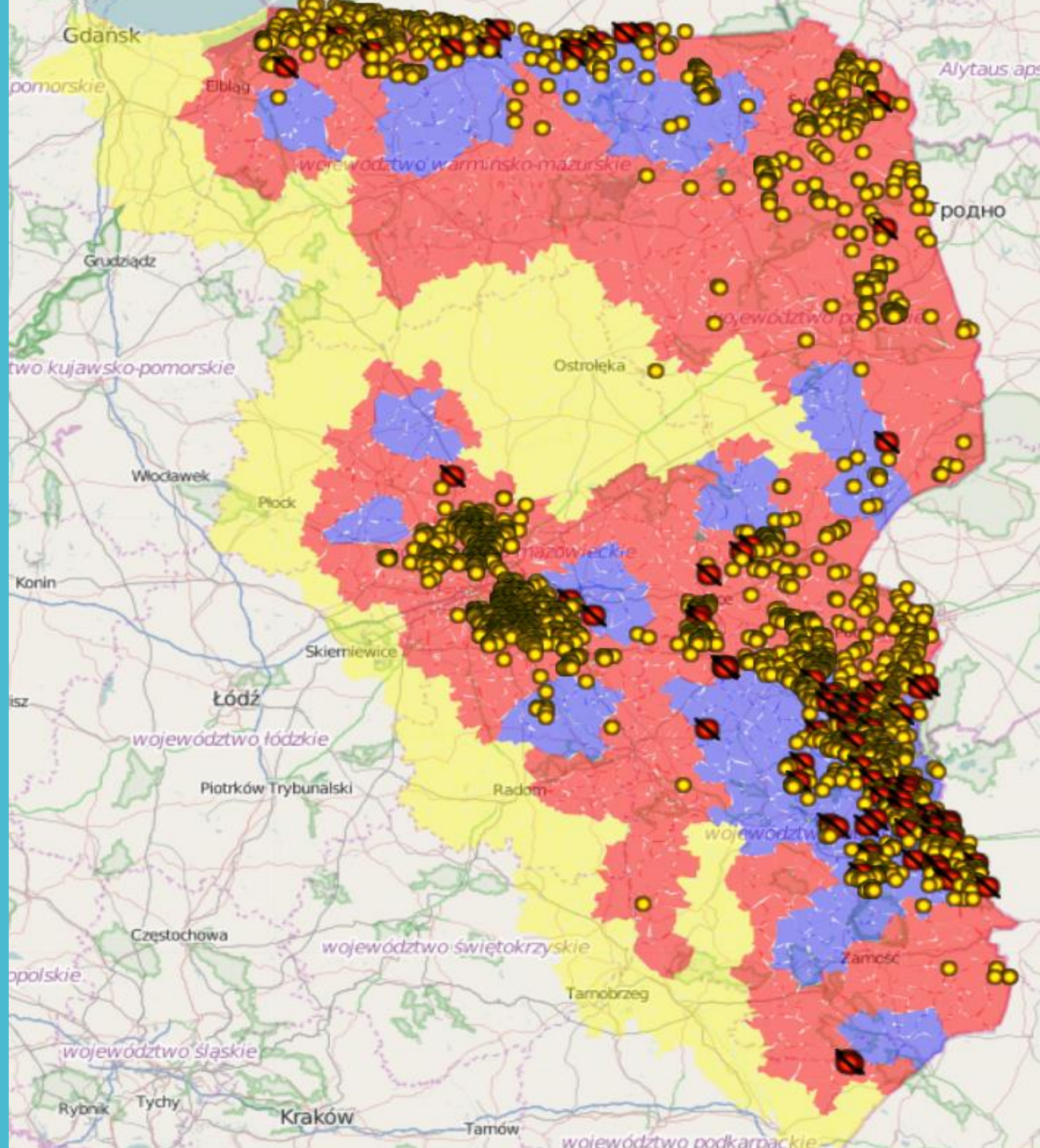


ASF

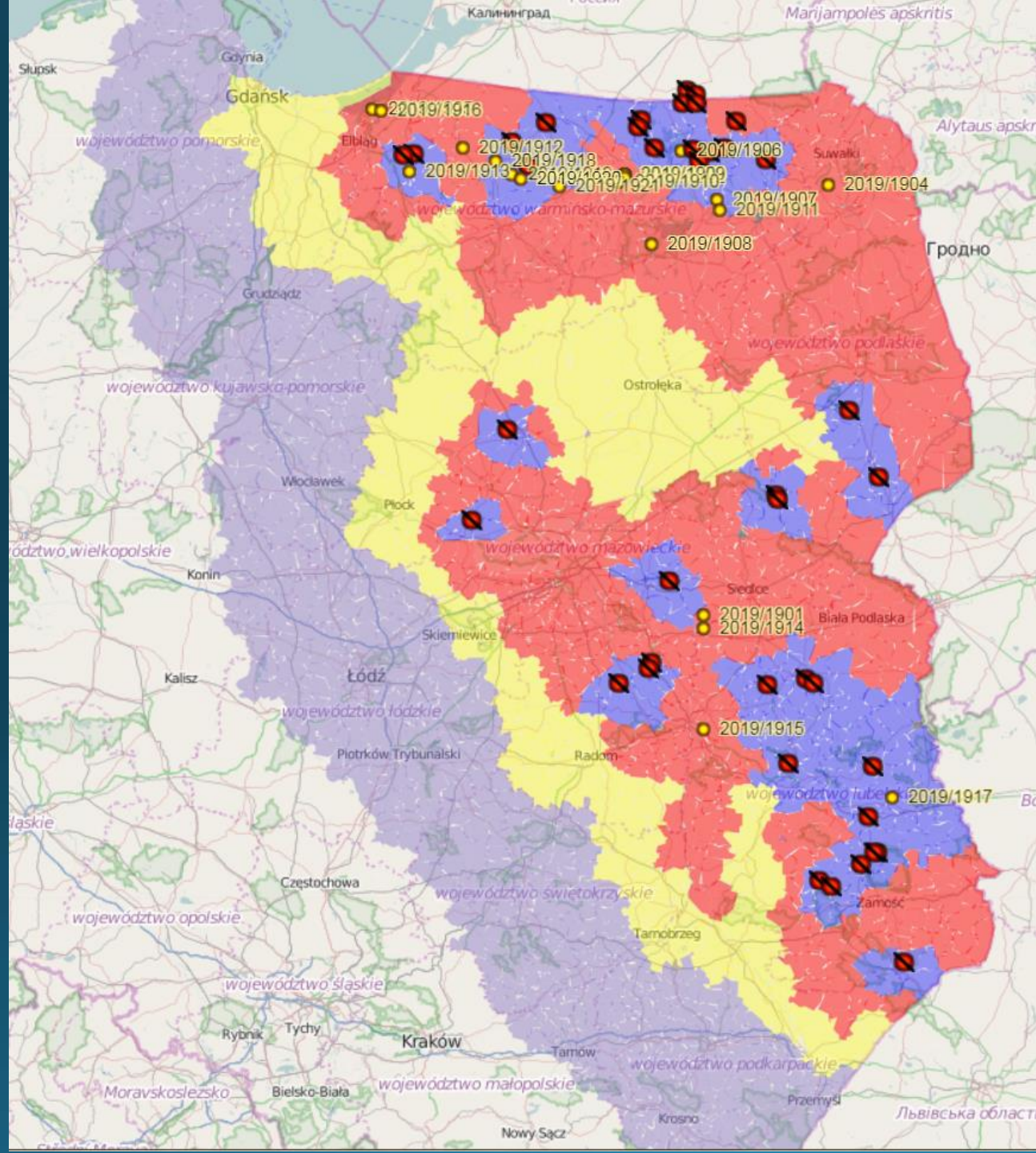
- ☒ Obszar ochronny (Protection area)
- ☒ Obszar objęty ograniczeniami (Restricted area)
- ☒ Obszar zagrożenia (Hazard area)
- ☐ Granice administracyjne (Administrative borders)
 - ☒ Granice Gmin (Borders of municipalities)
 - ☐ Nazwy gmin (Names of municipalities)
 - ☐ Granice Powiatowe (Borders of districts)
 - ☐ Granice Wojewódzkie (Borders of voivodships/regions)
- ☒ Ogniska ASF u świń (ASF outbreaks in pigs)
- ☒ 2017
- ☒ ogniska (outbreaks)

24
25
26
27
28
29
30
31
32
33
34
35
36
37
38
39
40
41

2018



2019



- 48 ognisk
- 1938 przypadków

Dziękuję
za uwagę

