

Puławy, 2019-01-09

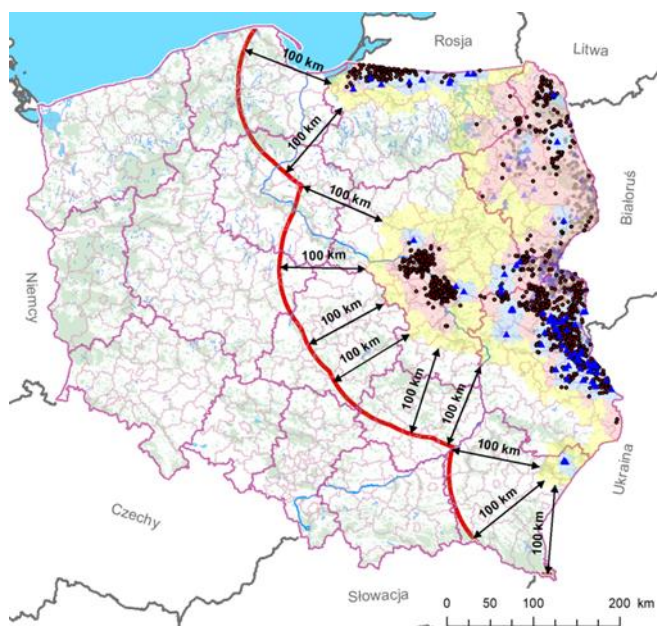
**Opinia w sprawie odstrzału dzików w związku ze zwalczaniem
afrykańskiego pomoru świń**

Instytut nie podziela dochodzących z mediów, przedstawianych w sposób dość drastyczny, opinii dotyczących „niechlubnego losu dzików”, czy nawet całkowitej destrukcji tego gatunku zwierząt w Polsce, po wdrożeniu planowanego ich odstrzału, związanego z ograniczaniem występowania i zwalczaniem afrykańskiego pomoru świń (ASF) na terytorium naszego kraju. Nie ma więc mowy o swoistej „rzezi” dzików, które w rozumieniu osób nie związanych z produkcją trzody chlewnej, czy też szeroko rozumianym rolnictwem, nie zdają sobie sprawy z powagi problemu a przyrost populacji dzika przewyższający 200% w skali roku traktują jako pozytywną propagację wolno żyjącej fauny.

Należy mieć na uwadze tak zwane dobro wyższe, które powoduje, że na pierwszy plan wysuwa się dobro obywateli, którzy utrzymują się bezpośrednio lub pośrednio z produkcji trzody chlewnej. Bowiem wg. Instytutu Ekonomiki Rolnictwa i Gospodarki Żywnościowej, roczna wartość produkcji trzody chlewnej wraz z pochodnymi, szacowana jest w Polsce na ok 18 – 20 mld PLN. Należy również mieć na uwadze, a może przede wszystkim, koszty społeczne likwidacji produkcji trzody chlewnej, nie tylko na tzw. Ścianie Wschodniej ale również w Wielkopolsce czy w województwie kujawsko – pomorskim, przy niedającej się bezwzględnie wykluczyć możliwości ekspansji wirusa ASF na kolejne obszary naszego kraju. Warto zwrócić uwagę, iż następstwem szerzenia się choroby u dzików są ogniska ASF u świń, które mają o wiele bardziej dotkliwe dla ludzi – hodowców i rolników konsekwencje, w postaci zabijania i utylizacji wielu tysięcy świń, w tym loch prośnych, warchlaków oraz prosiąt.

Intensyfikacja odstrzału dzików, skierowana przede wszystkim na obszary objęte występowaniem wirusa ASF (część I, II, i III – strefa ochronna, objęta ograniczeniami i zagrożenia) wraz ze 100 km strefą buforową, jest obok konieczności przestrzegania zasad

bioasekuracji, jednym z narzędzi mających na celu wyeliminowanie określonych kosztów społecznych i ekonomicznych w Polsce (Ryc. 1)



Ryc. 1. Mapa obrazująca obszar wzmożonej kontroli gospodarstw (skuteczność bioasekuracji) oraz odstrzału dzików.

Trzecim obok wymienionych powyżej elementów zwalczania ASF w Polsce, tj. przestrzegania zasad bioasekuracji i odstrzału dzików, jest aktywne i ciągle poszukiwanie szczątków padłych dzików i ich bezpieczna i skuteczna utylizacja. Dla przykładu można podać, że odsetek dzików z wirusem ASF spośród identyfikowanych w środowisku ich bytowania wynosi ponad 70%.

Nawiązując do Ryc. 1., należy stwierdzić, że na pozostałym obszarze Polski powinna być prowadzona planowa gospodarka łowiecka, w zakresie redukcji populacji dzików, zgodna z wytycznymi Polskiego Związku Łowieckiego i Ministerstwa Środowiska jak również Ministerstwa Rolnictwa i Rozwoju Wsi, uwzględniająca jednak ewentualne zagrożenia.

Instytut nie może podzielić również opinii pojawiających w przestrzeni publicznej, że człowiek jest głównym wektorem wirusa ASF. Jest on uznawany za tzw. mechaniczny czynnik transmisji wirusa ASF ze środowiska do gospodarstw hodowlanych. Powyższe nie wyklucza jednak nieodpowiedzialnych zachowań człowieka w określonych sytuacjach, np. handel zwierzętami z niewiadomego źródła pochodzenia czy nie przestrzeganie zasad bioasekuracji. Przypomnieć jednak należy, że to dziki są głównym wektorem **a przede wszystkim rezerwuarem wirusa**, który podtrzymuje go w środowisku i powoduje jego ekspansję na kolejne obszary.

Biorąc pod uwagę tzw. czynnik ludzki, należy stwierdzić, że wszystkie instytucje zajmujące się opracowywaniem strategii zwalczania ASF w Polsce, prowadzą skoordynowane i przemyślane kampanie informacyjne, których celem jest podnoszenie świadomości i wiedzy dotyczącej konieczności przestrzegania zasad bioasekuracji, nie tylko przez rolników i hodowców ale także przez myśliwych, lekarzy weterynarii czy pracowników związanych z przemysłem paszowym i utylizacyjnym. Nie bez znaczenia są również wdrożone procedury informacyjne, które dotyczą obcokrajowców szczególnie z zza wschodniej granicy RP, ze szczególnym uwzględnieniem konfiskaty żywności.

Obserwując sytuację epidemiologiczną od początku epizoocji ASF w Polsce należy zauważyć rosnącą liczbę przypadków ASF stwierdzanych u dzików na terenie 4 województw, tj. podlaskiego, mazowieckiego, warmińsko-mazurskiego oraz lubelskiego. Dzikie są więc głównym wektorem w szerzeniu się ASF w hodowli trzody chlewnej w Polsce i innych państwach, w których wystąpiła ta choroba. Narastającą skalę problemu szerzenia się ASF w populacji dzików można przedstawić na podstawie danych uzyskanych przez ostatnie 5 lat, wykonywanych w ramach nieustannego monitoringu tej choroby w kraju przez Krajowe Laboratorium Referencyjne ds. ASF w PIWet. PIB. W 2014 stwierdzono 46 przypadków ASF, w 2015 - 67 przypadków ASF, w 2016 – 76 przypadków, w 2017 – 724 przypadki a w 2018 aż 2627 przypadków.

Należy zaznaczyć iż podejmowane obecnie działania ograniczenia populacji dzików były poddane wielokrotnym analizom na podstawie doświadczeń z innych państw, gdzie pomimo prowadzonego odstrzału obserwowano gwałtowny przyrost ich liczby, np. Niemcy czy Francja. Zgodnie z aktualnymi danymi w samych Niemczech w sezonie łowieckim 2017/2018 odstrzelono 836 865 tys. dzików, co daje aż o 42% wyższą wartość niż w poprzednim sezonie. Nie bez znaczenia dla idei odstrzału są doświadczenia pochodzące z Państw Nadbałtyckich (Estonia), w których intensywny odstrzał dzików doprowadził do zmniejszonej liczby przypadków ASF. Jednak należy wziąć pod uwagę fakt, na jakim poziomie kształtowałyby się liczebność dzików w przypadku braku jakichkolwiek działań w zakresie ich redukcji a tym samym jak ogromne byłoby zagrożenia transmisji wirusa na pozostałą część naszego kraju.

Podsumowując powyższe wyjaśnienia oraz prognozując dalszy rozwój sytuacji epidemiologicznej w kraju, podjęcie środków w zakresie intensyfikacji odstrzału pozwoli na zmniejszenie ryzyka dalszego szerzenia się choroby w populacji dzików w kierunku zachodnim, przy zachowaniu pozostałych środków zwalczania choroby, o których wspomniano powyżej.