

# **Regulacje prawne wprowadzone w Polsce w celu ograniczenia szerzenia się grypy ptaków i ASF**



**Główny Inspektorat Weterynarii**



- Przepisy prawne, wydane w celu ograniczenia szerzenia się grypy ptaków i ASF można podzielić na:
  - a) przepisy dotyczące zwalczania ASF i HPAI;
  - b) przepisy wydane w związku z występowaniem ASF i HPAI;
  - c) przepisy dotyczące monitorowania wyatępowania zakażeń (wirusem wywołującym ASF);  
(wirusem wywołującym HPAI).

# Przepisy dotyczące zwalczania HPAI ASF



## Ustawa z dnia 11 marca 2004 r. o ochronie zdrowia zwierząt oraz zwalczaniu chorób zakaźnych zwierząt

W art. 42 o określa obowiązki posiadaczy zwierząt w przypadku podejrzenia wystąpienia choroby zakaźnej zwierząt

- **niezwłoczne zawiadomienie** organu IW, lecznicy dla zwierząt lub władz samorządowych (wójt, burmistrz, prezydent miasta)
- **pozostawienie zwierząt w gospodarstwie**, niewprowadzanie kolejnych zwierząt do gospodarstwa;
- **uniemożliwienie osobom postronnym dostępu do zwierząt;**
- **niewywożenie (niewynoszenie, niezbywanie)** sprzętu oraz innych materiałów (mięsa, pasz, wody, ściółki, nawozów) i przedmiotów z gospodarstwa;
- udostępnienie **zwierząt/zwłok zwierząt do badania** IW;
- **udzielanie IW niezbędnych informacji i wyjaśnień**, które mogą przyczynić się do wykrycia zakażenia, jego źródeł i zapobiec szerzeniu się choroby.

# Przepisy dotyczące zwalczania HPAI ASF



**Art. 44** – nakazy i zakazy, które mogą być wydawane przez PLW w celu zwalczania chorób zakaźnych zwierząt lub w przypadku zagrożenia ich wystąpienia **w drodze decyzji administracyjnej** (rygor natychmiastowej wykonalności);

**Art. 45** – nakazy i zakazy, które mogą zostać wprowadzone na danym obszarze w drodze aktu prawa miejscowego w przypadku zagrożenia wystąpienia lub wystąpienia choroby zakaźnej zwierząt podlegającej obowiązkowi zwalczania – **rozporządzenie PLW**

**Art. 46, ust. 3** - nakazy i zakazy, które mogą zostać wprowadzone na danym obszarze w drodze aktu prawa miejscowego w przypadku zagrożenia wystąpienia lub wystąpienia choroby zakaźnej zwierząt podlegającej obowiązkowi zwalczania – **rozporządzenie wojewody (wydawane i uchylane na wniosek WLW)**



## Odszkodowania – art. 49

- Za **zwierzęta zabite lub ubite z nakazu** organów Inspekcji Weterynaryjnej albo za takie zwierzęta padłe w wyniku zastosowania zabiegów nakazanych przez te organy przy zwalczaniu chorób zakaźnych zwierząt;
- Odszkodowanie przysługuje w wysokości wartości rynkowej zwierzęcia;
- Wartość rynkową określa się na podstawie średniej z 3 kwot oszacowania przyjętych przez powiatowego lekarza weterynarii oraz dwóch rzeczoznawców wyznaczonych przez tego lekarza z prowadzonej przez niego listy rzeczoznawców rozporządzenie MRiRW w sprawie rzeczoznawców wyznaczonych przez powiatowego lekarza weterynarii do przeprowadzania szacowania);
- Odszkodowanie przysługuje również za zniszczone z nakazu organu IW przy zwalczaniu chorób zakaźnych: produkty pochodzenia zwierzęcego, pasze oraz sprzęt, który nie może być poddany odkażeniu.

# Przepisy dotyczące zwalczania HPAI ASF



## Odszkodowanie nie przysługuje:

- jeśli posiadacz zwierzęcia wprowadził do swojego gospodarstwa zwierzę, o której wiedział, że jest chore, zakażone lub podejrzane o zakażenie lub chorobę,
- jeśli posiadacz zwierząt nie zastosował się do obowiązków określonych w przepisach **o identyfikacji i rejestracji zwierząt - dotyczy zwalczania ASF** (tzn. brak lub nieprawidłowości dotyczące: zgłoszenia siedziby stada, oznakowania świń, zgłoszenia zdarzeń w siedzibie stada do ARiMR w określonym terminie, księgi rejestracji świń);
- jeśli posiadacz zwierzęcia nie zastosował się do:
  - **obowiązku zgłoszenia podejrzenia choroby** do PLW lub innych osób lub instytucji wymienionych w ustawie;
  - **zakazów i nakazów** wydanych w drodze decyzji PLW, rozporządzenia PLW, rozporządzenia wojewody lub rozporządzenia MRiRW wydanych w związku z wystąpieniem afrykańskiego pomoru świń;



## Odszkodowanie nie przysługuje:

- za zwierzęta i zniszczone produkty pochodzenia zwierzęcego, pasze i sprzęt, **stanowiące własność**: przewoźników świń, podmiotów organizujących targi, wystawy, pokazy i konkursy z udziałem świń, zakładów przetwarzających UPPZ lub produkty pochodne, podmiotów prowadzących obrót produktami pochodzenia zwierzęcego lub paszami, prowadzących ubój i produkcję mięsa, a także za zwierzęta i produkty, pasze i sprzęt przywiezione z naruszeniem przepisów obowiązujących w tym zakresie.



# Podstawowe akty prawne określające szczegółowe zasady zwalczania ASF i HPAI



**Rozporządzenie MRiRW z dnia 5 maja 2015  
w sprawie zwalczania afrykańskiego  
pomoru świń**

**Jest aktem prawnym, który implementuje  
przepisy**

**Dyrektywy Rady Nr 2002/60/WE  
ustanawiającej przepisy szczególne w  
celu zwalczania afrykańskiego pomoru  
świń oraz zmieniająca dyrektywę  
92/119/EWG w zakresie choroby  
cieszyńskiej i afrykańskiego pomoru  
świń.**

**Rozporządzenie MRiRW z dnia 18  
grudnia 2007 r. w sprawie  
zwalczania grypy ptaków**

**Jest aktem prawnym, który  
implementuje przepisy  
Dyrektywy Rady 2005/94/WE z  
dnia 20 grudnia 2005 r.  
w sprawie wspólnotowych  
środków zwalczania grypy ptaków  
i uchylającej dyrektywę  
92/40/EWG.**

Rozporządzenia te szczegółowo określają zasady postępowania przy podejrzeniu, potwierdzeniu choroby, w ustanowionych obszarach wokół ogniska choroby oraz warunki wygaszenia ogniska choroby i uchylenia restrykcji w obszarach wokół ogniska choroby



# Podstawowe akty prawne określające szczegółowe zasady zwalczania ASF i HPAI



## Podjęcie ASF

- Objęcie gospodarstwa urzędowym nadzorem
- Dochodzenie epizootyczne (w tym ustalenie gospodarstw kontaktowych);
- Pobieranie próbek do badań laboratoryjnych;
- Spis świń
- Kontrola oznakowania świń i dokumentacji IRZ
- Zakaz: wyprowadzania świń z pomieszczeń, wprowadzania i wyprowadzania świń z gospodarstwa, wynoszenia i wywożenia z gospodarstwa w celu wprowadzenia do obrotu mięsa i produktów pozyskanych od świń oraz materiału biologicznego;
- Dezynfekcja rąk obuwia, dezynfekcja pojazdów;
- Wyłożenie mat dezynfekcyjnych przy wejściach i wyjściach z budynków inwentarskich oraz z gospodarstwa;

## Podjęcie HPAI

- Objęcie gospodarstwa urzędowym nadzorem;
- Dochodzenie epizootyczne (w tym ustalenie gospodarstw kontaktowych);
- Sporządzenie i aktualizowanie wykazu drobiu, innych ptaków oraz ssaków wraz podaniem liczby padłych szt. drobiu, z objawami klinicznymi, bez objawów klinicznych.
- Pobieranie próbek do badań laboratoryjnych;
- Zakaz przemieszczania drobiu/innych ptaków z i do gospodarstwa oraz produktów pochodzących od drobiu i paszy
- Uniemożliwienie kontaktu drobiu z dzikim ptactwem;
- Dezynfekcja (wjazd wyjazd na teren fermy/wejście, wyjście do/z budynku);
- Możliwość ustanowienia dodatkowych środków nadzoru tj. ustanowienie tymczasowego obszaru kontroli, wokół gospodarstwa, w którym stosuje się środki prewencyjne; czasowe ograniczenia (do 72 godzin lub dłużej w uzasadnionych przypadkach) w przemieszczaniu drobiu, produktów pochodzących od drobiu oraz innych zwierząt, na części lub na całym terytorium kraju.

# Podstawowe akty prawne określające szczegółowe zasady zwalczania ASF i HPAI



## Stwierdzenie ASF

- Wyznaczenie ogniska choroby;
- Obowiązują nakazy i zakazy analogicznie jak przy podejrzeniu z tym, że zakaz wyprowadzania świń z gospodarstwa nie obejmuje ewentualnego wywozu świń bezpośrednio w celu zabicia, a ponadto:
- Zabicie pod nadzorem wszystkich świń w gospodarstwie i unieszkodliwienie zwłok świń, produktów ubocznych pochodzenia zwierzęcego, które mogły zostać skażone, materiału biologicznego, mięsa, pasz, sprzętu, narzędzi i innych materiałów, substancji i przedmiotów, które mogły zostać skażone i nie mogą być skutecznie oczyszczone i odkażone;
- Dochodzenie epizootyczne;
- Po zabiciu świń – czyszczenie i odkażenie pomieszczeń dla zwierząt, środków transportu, sprzętu, materiałów, narzędzi, ściółki, obornika i gnojowicy, które mogły być skażone.

## Stwierdzenie HPAI

- Wyznaczenie ogniska choroby;
- Obowiązują nakazy i zakazy analogiczne jak przy podejrzeniu;
- Zabicie pod nadzorem drobiu i utylizacja zwłok;
- Zniszczenie produktów pochodzących od drobiu oraz produktów ubocznych pochodzących od drobiu (w tym ściółki);
- Zakaz przemieszczania drobiu, innych ptaków i ssaków na teren i z terenu gospodarstwa;
- Dochodzenie epizootyczne;
- Po zabiciu drobiu – czyszczenie i odkażenie pomieszczeń dla zwierząt, środków transportu, sprzętu, materiałów, narzędzi, ściółki, obornika i gnojowicy, które mogły być skażone.

# Wybrane akty prawne określające szczegółowe zasady zwalczania ASF i HPAI



**Gospodarstwa kontaktowe** – czyli te, które mogą być powiązane z ogniskiem choroby albo z gospodarstwem, w którym podejrzewa się chorobę

**W gospodarstwach kontaktowych stosowane są środki jak przy podejrzeniu choroby (do czasu jej wykluczenia) albo jak przy stwierdzeniu choroby (jeżeli wymaga tego sytuacja epizootyczna).**

# Podstawowe akty prawne określające szczegółowe zasady zwalczania ASF i HPAI



W przypadku wyznaczenia ogniska choroby

**PLW lub Wojewoda**

określa:

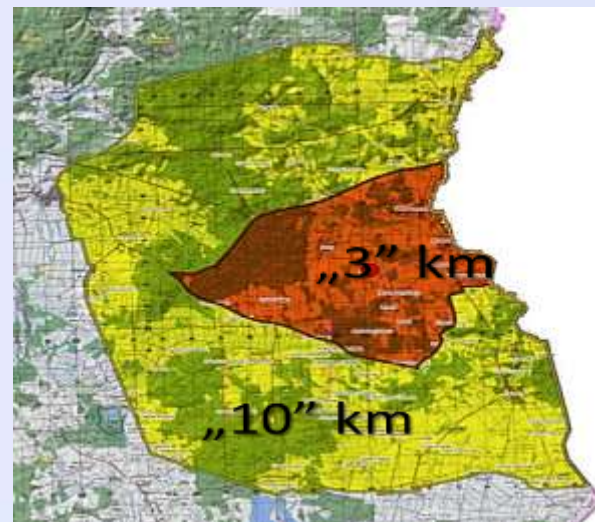
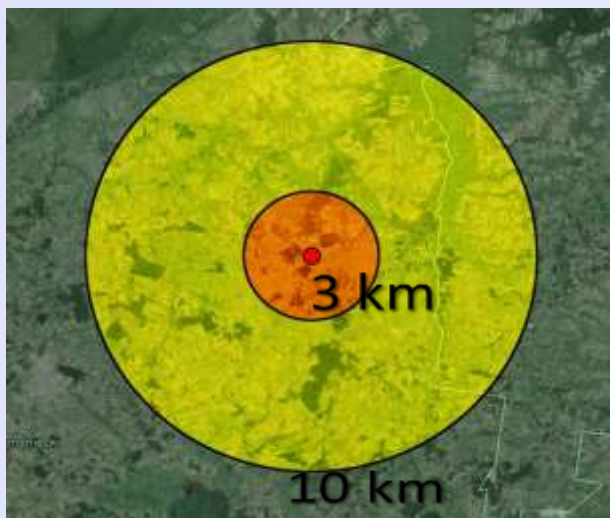
- **obszar zapowietrzony** o promieniu co najmniej 3 km;
- **obszar zagrożony** sięgający co najmniej 7 km poza obszar zapowietrzony
  - sposób oznakowania tych obszarów



# Podstawowe akty prawne określające szczegółowe zasady zwalczania ASF i HPAI



Wyznaczanie obszarów zapowietrzonego i zagrożonego



Sposób wyznaczania obszarów zapowietrzonego i zagrożonego



# Podstawowe akty prawne określające szczegółowe zasady zwalczania ASF i HPAI



## ASF

### Podstawowe zakazy w obszarze zapowietrzoneym

- **Zakaz wywożenia świń** oraz materiału biologicznego z gospodarstw
- **Zakaz transportu świń** po drogach publicznych lub wewnętrznych, z wyłączeniem dróg wewnętrznych w gospodarstwie; zakaz nie dotyczy drogowego lub kolejowego tranzytu świń bez rozładunku lub postojów;

## HPAI

### Podstawowe zakazy w obszarze zapowietrzoneym

- Zakaz wprowadzania do i z gospodarstw drobiu lub innych ptaków oraz ssaków;
- Wywożenia lub rozrzucania nawozów naturalnych lub ściółki;
- Zakaz przemieszczania z gospodarstw drobiu w tym piskląt jednodniowych oraz produktów pochodzących od drobiu;
- Zakaz organizowania targów, pokazów, wystaw drobiu i ptaków;

# Podstawowe akty prawne określające szczegółowe zasady zwalczania ASF i HPAI PAI



## ASF - Podstawowe nakazy

### w obszarze zapowietrzonym

- **Oczyszczanie i odkażanie** środków transportu oraz sprzętu używanego do transportu zwierząt, tusz, pasz, nawozów naturalnych lub przedmiotów, które mogą spowodować szerzenie się choroby;
- **Zachowanie zasad higieny** (co najmniej odkażanie rąk i obuwia) przez osoby wchodzące i wychodzące z gospodarstw;
- **Niezwłoczne powiadamianie PLW o wszystkich padłych i chorych świnich w gospodarstwie;**
- Inne środki wyszczególnione w rozporządzeniu, np. wprowadzić czasowe ograniczenia w ruchu osób lub pojazdów - o ile wymaga tego sytuacja epizootyczna.

## HPAI – Podstawowe nakazy w obszarze zapowietrzonym

- Uniemożliwienie kontaktu drobiu z dzikim ptactwem;
- Uniemożliwienie kontaktu drobiu z dzikim ptactwem z ptakami utrzymywanymi w poszczególnych gospodarstwach;
- Bezwzględne przestrzeganie zasad bioasekuracji przez osoby wizytujące dane gospodarstwo i w odniesieniu do środków transportu;
- Niezwłoczne informowanie PLW o podejrzeniu wystąpienia HPAI;



# Podstawowe akty prawne określające szczegółowe zasady zwalczania ASF i HPAI



## **ASF - perlustracja w obszarze zapowietrzonym**

- W terminie 7 dni od dnia ustanowienia obszaru zapowietrzonego;
- Spis gospodarstw, w których utrzymywane są świnie i jego aktualizacja z uwzględnieniem stanu liczebnego świń w tych gospodarstwach w podziale na kategorie produkcyjne;
- Obejmuje badanie kliniczne wszystkich świń;
- Obejmuje kontrolę prawidłowości prowadzenia księgi rejestracji i oznakowania świń;
- Zakłada próbkobranie;

## **HPAI – Perlustracja w obszarze zapowietrzonym**

- Powinna być wykonana niezwłocznie;
- Obejmuje kontrole wszystkich gospodarstw komercyjnych i badanie kliniczne;
- Obejmuje kontrole wszystkich gospodarstw niekomercyjnych i badanie kliniczne;
- Zakłada próbkobranie jeżeli jest to konieczne.

# Podstawowe akty prawne określające szczegółowe zasady zwalczania ASF i HPAI



## **ASF –odstępstwa od zakazu przemieszczania świń z obszaru zapowietrzonego np..**

- Przemieszczenie takie może nastąpić po upływie 40 dni od dnia zakończenia wstępnego oczyszczania i dezynfekcji w ognisku choroby, pod nadzorem PLW, pod warunkiem, że:
- Nie stwierdzono kolejnych ognisk;
- Środki transportu zaplombowane przez PLW;
- Transport do wyznaczonej przez PLW rzeźni (najlepiej zlokalizowanej w obszarze zapowietrzonej lub zagrożonym) w celu niezwłocznego dokonania uboju;
- lub do zakładu utylizacyjnego, w którym świny zostaną zabite, a ich zwłoki przetworzone lub zniszczone jako materiał kategorii I;
- Poprzedzone badaniem klinicznym i próbkobraniami oraz
- Zadowalającym rezultatem kontroli IRZ;

## **HPAI –odstępstwa od zakazu przemieszczania drobiu z obszaru zapowietrzonego np.**

- Przemieszczenie takie odbywa się pod nadzorem PLW;
- Miejscem przeznaczenia jest rzeźnia;
- Przemieszczenie w celu natychmiastowego uboju;
- Poprzedzone badaniem klinicznym i w razie konieczności badaniem laboratoryjnym, którego wyniki są ujemne;

# Podstawowe akty prawne określające szczegółowe zasady zwalczania ASF i HPAI



## ASF - podstawowe środki stosowane w obszarze zagrożonym

### Zakazy

- wywożenia świń oraz materiału biologicznego;
- transportu świń po drogach publicznych lub wewnętrznych, z wyłączeniem dróg wewnętrznych w gospodarstwie;
- zakaz nie dotyczy drogowego lub kolejowego tranzytu świń bez rozładunku lub postojów oraz transportu świń spoza obszaru zagrożonego, przewożonych do rzeźni na tym obszarze w celu natychmiastowego uboju.

### Nakazy

- Oczyszczania i odkażania środków transportu oraz sprzętu używanego do transportu zwierząt, tusz, pasz, nawozów naturalnych lub przedmiotów, które mogą spowodować szerzenie się choroby;
- Zachowanie zasad higieny (co najmniej odkażanie rąk i obuwia) przez osoby wchodzące i wychodzące z gospodarstw;
- Niezwłoczne powiadamianie PLW o wszystkich padłych i chorych świniami w gospodarstwie.
- **Spis gospodarstw i perslustracja** – w razie konieczności połączona z próbkobranie

## HPAI - podstawowe środki stosowane w obszarze zagrożonym

- Uniemożliwienie kontaktu drobiu z dzikim ptactwem – wskazane również w obszarze zagrożonym;
- Zakaz przemieszczania z gospodarstw drobiu w tym piskląt jednodniowych oraz produktów pochodzących od drobiu; możliwość przemieszczania po uzyskaniu zezwolenia PLW;
- Bezwzględne przestrzeganie zasad bioasekuracji przez osoby wizytujące dane gospodarstwo i w odniesieniu do środków transportu;
- Zakaz organizowania targów, pokazów, wystaw drobiu i ptaków;
- Niezwłoczne informowanie PLW o podejrzeniu wystąpienia HPAI;
- Spis gospodarstw i perlustracja połączona w razie konieczności połączona z próbkobranie

# Podstawowe akty prawne określające szczegółowe zasady zwalczania ASF i HPAI



## ASF - Warunki znoszenia restrykcji w obszarach zapowietrzonym i zagrożonym:

- Nie stwierdzono kolejnych ognisk choroby
- Zakończono perlustrację
- Przeprowadzenie czyszczenia i dezynfekcji we wszystkich stwierdzonych ogniskach choroby;
- Poddanie świń we wszystkich gospodarstwach w obszarze zapowietrzonym badaniu klinicznemu i badaniu laboratoryjnemu może być rozpoczęte nie wcześniej niż:
  - po upływie **45 dni** od dnia wstępnego czyszczenia i dezynfekcji we wszystkich ogniskach choroby – **w obszarze zapowietrzonym**;
  - po upływie **40 dni** od dnia wstępnego czyszczenia i dezynfekcji we wszystkich ogniskach choroby – **w obszarze zagrożonym**.

## HPAI - Warunki znoszenia restrykcji w obszarach zapowietrzonym i zagrożonym:

- Nie stwierdzono kolejnych ognisk choroby;
- Upłynęło najmniej 21 dni od daty zakończenia wstępnej dezynfekcji w ognisku choroby i do momentu przeprowadzenia badań we wszystkich gospodarstwach – **obszar zapowietrzony**;
- Upłynęło najmniej 30 dni od daty zakończenia wstępnej dezynfekcji w ognisku choroby i do momentu przeprowadzenia badań we wszystkich gospodarstwach – **obszar zagrożony**.

# Przepisy prawne wydane w związku z występowaniem ASF i HPAI



ustawa z dnia 23 września 2016 r. o zmianie niektórych ustaw w celu ułatwienia zwalczania chorób zakaźnych zwierząt (Dz. U. poz. 1605) – tzw. „specustawa”

- ustawa o ochronie zwierząt (odszkodowania – zwalczanie chorób – dobrostan)
- ustawa o ochronie zdrowia zwierząt oraz zwalczaniu chorób zakaźnych zwierząt
- ✓ rejestr podmiotów nadzorowanych;
- ✓ poszerzenie katalogu środków z art. 44, 45 i 46 ustawy w zakresie wydawanych nakazów i zakazów w związku ze zwalczaniem chorób zakaźnych zwierząt:
  - bioasekuracja,
  - odstrzał sanitarny,
  - zgłaszanie przypadków padnięć zwierząt dzikich,
  - zagospodarowanie tusz odstrzelonych zwierząt łownych i uppz,
  - nakaz zabicia lub uboju, bez odszkodowania, zwierząt określonych gatunków w przypadku niestosowania się posiadacza do nakazów, zakazów lub ograniczeń wydanych w związku ze zwalczaniem chorób zakaźnych zwierząt wraz z wydaniem zakazu utrzymywania tych zwierząt do czasu zniesienia obowiązywania tych nakazów, zakazów lub ograniczeń;
- ✓ kary pieniężne za nieprzestrzeganie niektórych zakazów, nakazów lub ograniczeń wydanych w związku ze zwalczaniem chorób zakaźnych zwierząt, w tym zawartych w programach.



# „Specustawa”



## ustawa z dnia 23 września 2016 r. o zmianie niektórych ustaw w celu ułatwienia zwalczania chorób zakaźnych zwierząt (Dz. U. poz. 1605)

- ustawa o systemie identyfikacji i rejestracji zwierząt:
  - ✓ rejestracja w CBD ARiMR targów, pokazów, konkursów;
  - ✓ skrócenie do 7 dni terminu na zgłoszenie do ARiMR zdarzeń w stadzie dot. świń (↗ lub ↘ liczebności stada, ubój), a w przypadku określenia obszarów, na których obowiązują nakazy, zakazy i ograniczenia związane ze zwalczaniem chorób zakaźnych zwierząt – do 24 h;
  - ✓ znakowanie świń: – numer identyfikacyjny świni – numer siedziby stada, w której zwierzę się urodziło albo innej ss, w której przebywało powyżej 30 dni (znakowanie świń kolczykiem w terminie 30 dni od dnia urodzenia, a dodatkowo tatuażem w każdej ss, w której świnia przebywała powyżej 30 dni);
  - ✓ obowiązek zgłaszania do ARiMR w ciągu 7 dni oznakowania świni kolczykiem;
  - ✓ obowiązek oznakowania zwierzęcia duplikatem kolczyka w terminie 7 dni od otrzymania duplikatu;
  - ✓ posiadacz odpowiada za prawidłowe oznakowanie zwierzęcia gospodarskiego;
  - ✓ zakaz *utrzymywania, wprowadzania i nabywania* zwierząt nieoznakowanych lub bez wymaganego dla bydła paszportu albo duplikatu paszportu;

# „Specustawa”



## ustawa z dnia 23 września 2016r. o zmianie niektórych ustaw w celu ułatwienia zwalczania chorób zakaźnych zwierząt (Dz. U. poz. 1605)

- ✓ dokonywanie spisu zwierząt co najmniej raz na 12 m-cy, nie później niż w dniu 31 grudnia oraz przekazywanie liczby i numerów identyfikacyjnych zwierząt w do ARiMR w terminie 7 dni od dokonania tego spisu - dotyczy posiadaczy **wszystkich** zwierząt gospodarskich (z wyłączeniem przewoźników i cyrków);
- ✓ posiadacz zwierząt, które mają być wprowadzone na targ udostępnia podmiotowi prowadzącemu targ wykaz wprowadzanych zwierząt wraz z numerami identyfikacyjnymi oraz świadectwa zdrowia tych zwierząt, jeżeli są wymagane;
- ✓ posiadacz zwierzęcia gospodarskiego jest obowiązany do udzielenia pomocy niezbędnej przy wykonywaniu czynności kontrolnych, w tym przygotować do kontroli zwierzęta oraz pomieszczenia, w których przebywają;
- ✓ brak wykonania działań naprawczych (zarówno w zakresie IRZ, jak i nie spełnienia innych wymagań w tym wymagań w zakresie bioasekuracji) może skutkować wydaniem przez PLW decyzji nakazującej zabicie zwierzęcia bez odszkodowania i unieszkodliwienie zwłok zwierzęcia na koszt jego posiadacza;





## **W całej Polsce obowiązuje**

**Zakaz karmienia świń odpadami kuchennymi („zlewkami”) !!!!!!!!!**

**– rozporządzenie Parlamentu Europejskiego i Rady Nr 1069/2009 –  
przepisy sanitarne dotyczące ubocznych produktów pochodzenia  
zwierzęcego**

# Przepisy prawne wydane w związku z występowaniem ASF i HPAI



## ASF

- rozporządzenie Ministra Rolnictwa i Rozwoju Wsi z dnia 6 maja 2015 r. w sprawie środków podejmowanych w związku z wystąpieniem w Polsce afrykańskiego pomoru świń;
- wydane na podstawie art. 48 ust 1 i 48a ust 3 ustawy z dnia 11 marca 2004 r. o ochronie zdrowia zwierząt oraz zwalczaniu chorób zakaźnych zwierząt.
- Implementuje przepisy decyzji KE 2014/709/UE

## HPAI

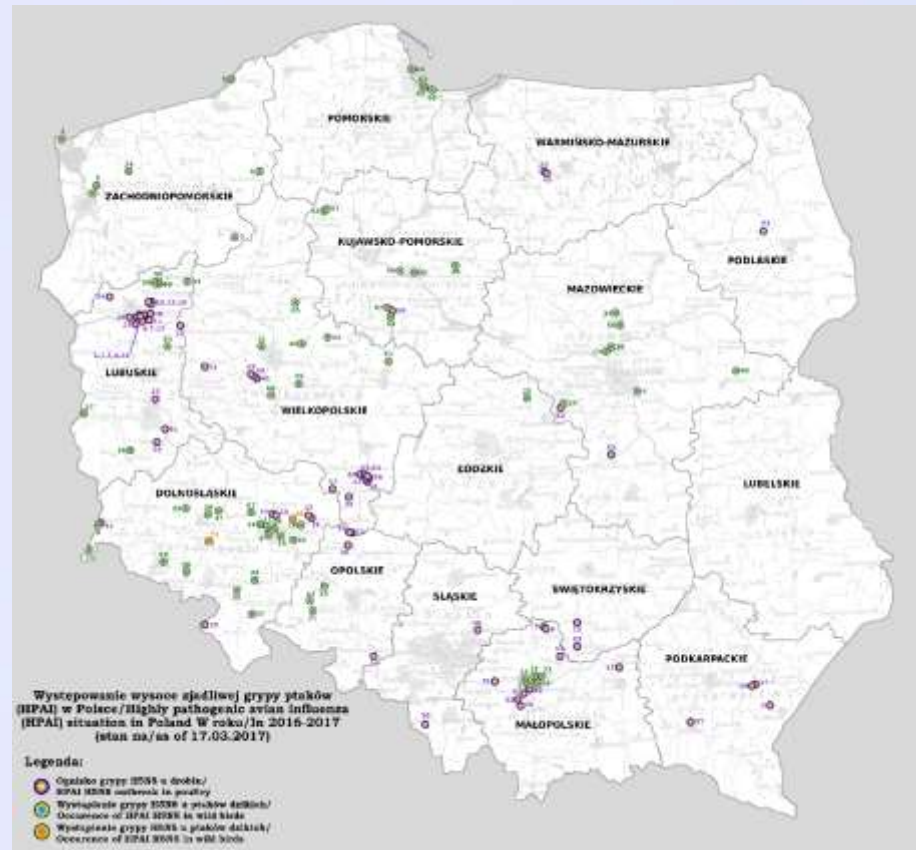
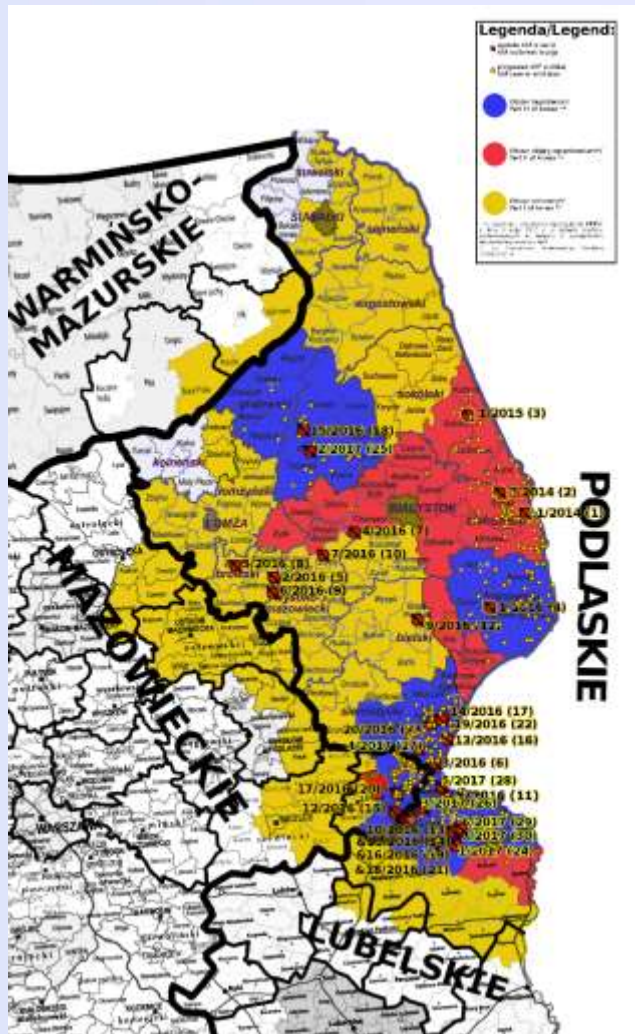
- rozporządzenie Ministra Rolnictwa i Rozwoju Wsi z dnia 4 kwietnia 2017 r. w sprawie zarządzenia środków związanych z wystąpieniem wysoce zjadliwej grypy ptaków,
- które uchyla wydane wcześniej rozporządzenie pod analogicznym tytułem z dnia 20 grudnia 2016 r.

# Przepisy prawne wydane w związku z występowaniem ASF i HPAI



- rozporządzenie Ministra Rolnictwa i Rozwoju Wsi z dnia 6 maja 2015 r. w sprawie środków podejmowanych w związku z wystąpieniem w Polsce afrykańskiego pomoru świń;
  - Obowiązuje na obszarach wymienionych w załączniku de decyzji KE 2014/709/UE.
  - Implementuje przepisy tej dyrektywy
- rozporządzenie Ministra Rolnictwa i Rozwoju Wsi z dnia 4 kwietnia 2017 r. w sprawie zarządzenia środków związanych z wystąpieniem wysoce zjadliwej grypy ptaków,
  - Obowiązuje na obszarze całej Polski

# Przepisy prawne wydane w związku z występowaniem ASF i HPAI



# Rozporządzenie w sprawie środków podejmowanych w związku z wystąpieniem ASF



określa zasady przemieszczania świń pomiędzy gospodarstwami i z gospodarstw położonych na obszarach objętych restrykcjami:

- obszarze zagrożenia **(niebieskim)** do innych gospodarstw w granicach obszaru lub poza obszar wyłącznie do wyznaczonej rzeźni w celu uboju;
- objętym ograniczeniami **(czerwonym)** do innych gospodarstw lub rzeźni w granicach obszaru lub poza obszar - do innych gospodarstw lub rzeźni w na terenie Polski;
- ochronnym **(żółtym)** do innych gospodarstw lub rzeźni w granicach obszaru, lub poza obszar - do innych gospodarstw lub rzeźni w na terenie Polski, lub do innych miejsc przeznaczenia w ramach handlu Unijnego

# rozporządzenie Ministra Rolnictwa i Rozwoju Wsi z dnia 6 maja 2015



Przemieszczanie to uwarunkowane jest wystawieniem świadectwa zdrowia oraz pod warunkiem, że:

(we wszystkich obszarach)

- świnie przebywały w gospodarstwie co najmniej przez 30 dni bezpośrednio poprzedzających ich przemieszczenie lub od dnia urodzenia oraz w okresie co najmniej 30 dni bezpośrednio poprzedzających przemieszczenie żadna świnia nie została wprowadzona do tego gospodarstwa z obszarów objętych ograniczeniami lub zagrożenia;
- świnie pochodzą z gospodarstw spełniających wysokie standardy bioasekuracji, określone w rozporządzeniu Ministra Rolnictwa i Rozwoju Wsi z dnia 6 maja 2015 r. *w sprawie środków podejmowanych w związku z wystąpieniem afrykańskiego pomoru świń*;

(Przed przemieszczeniem z obszaru ochronnego (w ramach handlu UE) oraz zawsze przed przemieszczeniem obszaru objętego ograniczeniami i obszaru zagrożenia poza obszar)

- świnie pochodzą z gospodarstw, które co najmniej 2 razy w roku bezpośrednio poprzedzającym przemieszczenie świń były poddane kontroli, w odstępie co najmniej 4 miesięcy, przeprowadzonej przez urzędowego lekarza weterynarii, obejmującej: badanie kliniczne, weryfikację spełniania wymogów bioasekuracji, ew. pobranie próbek



# rozporządzenie Ministra Rolnictwa i Rozwoju Wsi z dnia 6 maja 2015



## LUB

- w okresie 15 dni przed dniem przemieszczenia zostały poddane badaniu laboratoryjnemu w kierunku afrykańskiego pomoru świń, zgodnie z instrukcją diagnostyczną i uzyskano ujemny wynik tego badania oraz nie wcześniej niż 24 godziny przed przemieszczeniem zostały poddane przez urzędowego lekarza weterynarii badaniu klinicznemu w kierunku wystąpienia objawów afrykańskiego pomoru świń;
- świadectwo zdrowia zostało zaopatrzone w dodatkową adnotację: „Świnie spełniające warunki określone w art. 8 ust. 2 decyzji Komisji 2014/709/UE (\*) (\*) Dz. Urz. UE L 295 z 11.10.2014, str. 63.,,

**Wywóz świń musi uwzględniać wymagania dotyczące choroby Aujeszkyego.**



# Rozporządzenie w sprawie środków podejmowanych w związku z wystąpieniem ASF



## **OBSZAR ZAGROŻENIA (niebieski) – zakazy**

### **OBSZAR OBJĘTY OGRANICZENIAMI (CZERWONY) - zakazy**

- Zakaz wnoszenia do gospodarstw, w których utrzymywane są świny upolowanych dzików lub ich części i innych przedmiotów, które mogły zostać skażone wirusem ASF, a także zakaz obsługi świń przez osoby, które w ciągu ostatnich 72 godzin uczestniczyły w polowaniach;
- Zakaz organizowania targów, wystaw, pokazów, i konkursów z udziałem świń;
- Zakaz prowadzenia skupu i pośrednictwa w obrocie świniami (za wyjątkiem pośredników prowadzących działalność bez wykorzystania obiektów);
- Zakaz polowań zbiorowych na zwierzęta łowne (z wyłączeniem polowań zbiorowych bez udziału psów, bez naganki lub z naganką ograniczoną do 6 naganiaczy);
  - Zakaz dokarmiania dzików;

# Rozporządzenie w sprawie środków podejmowanych w związku z wystąpieniem ASF



## **OBSZAR OCHRONNY (ŻÓŁTY) - zakazy**

- Zakaz wnoszenia do gospodarstw, w których utrzymywane są świny upolowanych dzików lub ich części i innych przedmiotów, które mogły zostać skażone wirusem ASF, a także zakaz obsługi świń przez osoby, które w ciągu ostatnich 72 godzin uczestniczyły w polowaniach;

Zakaz organizowania targów, wystaw, pokazów, i konkursów z udziałem świń na podstawie rozporządzeń wojewodów (cały obszar województw)

# Rozporządzenie w sprawie środków podejmowanych w związku z wystąpieniem ASF



**OBSZAR ZAGROŻENIA (niebieski) – nakazy**

**OBSZAR OBJĘTY OGRANICZENIAMI (CZERWONY) - nakazy**

**OBSZAR OCHRONNY (ŻÓŁTY) – nakazy**

## **Zabezpieczenie przeciwepizootyczne gospodarstw (bioasekuracja):**

- utrzymywanie świń w gospodarstwie w sposób wykluczający kontakt z wolno żyjącymi dzikami;
- sporządzenie przez posiadaczy spisu świń z podziałem na kategorie produkcyjne i jego aktualizacja;
  - karmienie świń paszą zabezpieczoną przed dostępem zwierząt wolno żyjących;
- wyłożenie mat dezynfekcyjnych przed: wjazdami i wyjazdami oraz przed wejściami i wyjściami z gospodarstw, a także wejściami i wyjściami do pomieszczeń, w których utrzymywane są świny; stałe utrzymywanie tych mat w stanie zapewniającym utrzymanie skuteczności działania środka dezynfekcyjnego;
- stosowanie przez osoby mające kontakt z dzikami środków higieny (odkażanie rąk i obuwia);
  - bieżące oczyszczanie i odkażanie narzędzi i sprzętu wykorzystywanego do obsługi świń.

# Rozporządzenie w sprawie środków podejmowanych w związku z wystąpieniem ASF



**Zmiana rozporządzenia MRiRW z dnia 6 maja 2015 r. w sprawie środków podejmowanych w związku z wystąpieniem afrykańskiego pomoru świń, która weszła w życie dnia 4 listopada br. nakłada obowiązek zaopatrywania świń przemieszczanych do miejsca położonego na terytorium Rzeczypospolitej Polskiej **w świadectwo zdrowia** wystawione przez urzędowego lekarza weterynarii na podstawie badania klinicznego świń przeprowadzonego nie wcześniej niż 24 godziny przed przemieszczeniem tych świń świń**

**na obszarze całego kraju**

# Przepisy prawne wydane w związku z występowaniem ASF



## Program bioasekuracji

W 2015 r. wydane zostało rozporządzenie Ministra Rolnictwa i Rozwoju Wsi z dnia 3 kwietnia 2015 r. w sprawie wprowadzenia „Program bioasekuracji mającego na celu zapobieganie szerzeniu się afrykańskiego pomoru świń” na lata 2015-2018 (Dz. U poz. 517 ze zmianami). Od 2015 r. rozporządzenie zostało dwukrotnie zmienione w związku z rozszerzeniem zasięgu obszarów zagrożenia na terytorium RP oraz w związku z przedłużeniem terminu na składanie oświadczeń do PLW o niespełnieniu przez gospodarstwo, w którym utrzymywane są świnie wymagań bioasekuracji określonych w programie do dnia 10 sierpnia 2016 r.

Celem Programu bioasekuracji jest m.in. umożliwienie hodowcom dobrowolnej rezygnacji z hodowli świń w przypadku niespełnienia wymagań określonych w programie oraz uzyskanie odszkodowania za ubite/zabite świnie przebywające w gospodarstwie, a także rekompensatę za nieprzerwane nieutrzymywanie świń w tym gospodarstwie do końca okresu obowiązywania programu.

# Przepisy prawne wydane w związku z występowaniem HPAI



rozporządzenie Ministra Rolnictwa i Rozwoju Wsi  
z dnia 4 kwietnia 2017 r.  
w sprawie zarządzenia środków związanych  
z wystąpieniem wysoce zjadliwej grypy ptaków

# Przepisy prawne wydane w związku z występowaniem HPAI



## **Zakazy:**

- a) pojenia drobiu oraz ptaków utrzymywanych przez człowieka wodą ze zbiorników, do których dostęp mają dzikie ptaki,
- b) wnoszenia i wwożenia na teren gospodarstwa, w którym jest utrzymywany drób, zwłok dzikich ptaków lub tusz ptaków łownych;

## **Nakazy**

- a) utrzymywanie drobiu w sposób ograniczający jego kontakt z dzikimi ptakami,
- b) zgłaszanie do powiatowego lekarza weterynarii miejsc, w których jest utrzymywany drób lub inne ptaki, z wyłączeniem ptaków utrzymywanych stale w pomieszczeniach mieszkalnych,
- c) utrzymywanie drobiu w sposób wykluczający jego dostęp do zbiorników wodnych, do których dostęp mają dzikie ptaki,
- d) przechowywanie paszy dla ptaków w sposób zabezpieczający przed kontaktem z dzikimi ptakami oraz ich odchodami,
- e) karmienie i pojenie drobiu oraz ptaków utrzymywanych w niewoli w sposób zabezpieczający paszę i wodę przed dostępem dzikich ptaków oraz ich odchodami,
- f) wyłożenie mat dezynfekcyjnych przed wejściami i wyjściami z budynków inwentarskich, w których jest utrzymywany drób, w liczbie zapewniającej zabezpieczenie wejść i wyjść z tych budynków – w przypadku ferm, w których drób jest utrzymywany w systemie bezwybiegowym,
- g) stosowanie przez osoby wchodzące do budynków inwentarskich, w których jest utrzymywany drób, odzieży ochronnej oraz obuwia ochronnego, przeznaczonych do użytku wyłącznie w danym budynku – w przypadku ferm, w których drób jest utrzymywany w systemie bezwybiegowym,



# Przepisy prawne wydane w związku z występowaniem HPAI



- h) stosowanie przez osoby wykonujące czynności związane z obsługą drobiu zasad higieny osobistej, w tym mycie rąk przed wejściem do budynków inwentarskich,
- i) oczyszczanie i odkażanie sprzętu i narzędzi używanych do obsługi drobiu przed każdym ich użyciem,
- j) powstrzymanie się przez osoby, które w ciągu ostatnich 72 godzin uczestniczyły w polowaniu na ptaki łowne, od wykonywania czynności związanych z obsługą drobiu,
- k) dokonywanie codziennego przeglądu stad drobiu wraz z prowadzeniem dokumentacji zawierającej w szczególności informacje na temat liczby padłych ptaków, spadku pobierania paszy lub nieśności.

## Informowanie

Posiadacz drobiu zawiadamia organ Inspekcji Weterynaryjnej albo najbliższy podmiot świadczący usługi z zakresu

medycyny weterynaryjnej o wystąpieniu u drobiu następujących objawów klinicznych:

- 1) zwiększonej śmiertelności;
- 2) znaczącego spadku pobierania paszy i wody;
- 3) objawów nerwowych takich jak: drgawki, skręty szyi, paraliż nóg i skrzydeł, niezdolność do ruchu;
- 4) duszności;
- 5) sinicy i wybroczyn;
- 6) biegunki;
- 7) nagłego spadku nieśności



- **Rozporządzenie Ministra Rolnictwa i Rozwoju Wsi z dnia 14 marca 2017 r. w sprawie wprowadzenia w 2017 r. na terytorium Rzeczypospolitej Polskiej „Programu mającego na celu wczesne wykrycie zakażeń wirusem wywołującym afrykański pomór świń i poszerzenie wiedzy na temat tej choroby oraz jej zwalczanie”**

# Rozporządzenie w sprawie wprowadzenia programu ASF



- **Badanie świń:** w obszarze zagrożenia i objętym ograniczeniami:

- świnie padłe,
- świnie u których nie można wykluczyć ASF, z nietypowymi objawami, na podstawie których nie można postawić diagnozy, świnie z objawami choroby, w tym zespołu krwotocznego, i gorączką,
- świnie ubijane na użytek własny,
- świnie wywożone poza ww. obszary;

w obszarze ochronnym: jw., z tym, że w przypadku świń ubijanych na użytek własny próbki pobierane są w przypadku podejrzenia ASF, od świń wywożonych poza terytorium RP;

pozostałe terytorium RP – po otrzymaniu zgłoszenia o podejrzeniu choroby w zależności od % padnięć w stadzie świń w poszczególnych kategoriach produkcyjnych, świń z nietypowymi objawami klinicznymi lub objawami wskazującymi na ASF.

# Rozporządzenie w sprawie wprowadzenia programu ASF



- **Badanie dzików:**
  - w obszarze zagrożenia, objętym ograniczeniami i ochronnym – wszystkie znalezione martwe dziki, w tym również próbki pobiera się ze zwłok dzików podlegających autolizie oraz zwłok dzików zabitych w wypadkach komunikacyjnych, wszystkie dziki odstrzelone dostarczone do miejsc ich przetrzymywania w celu oczekiwania na wynik badania (chłodnie),
  - pozostałe terytorium RP – wszystkie znalezione martwe dziki, w tym próbki pobiera się ze zwłok dzików ulegających autolizie lub zwłok dzików zabitych w wypadkach komunikacyjnych, a także chore dziki odstrzelone;
- **Kampanie informacyjne i szkolenia** - publikacja ulotek dla rolników i podmiotów prowadzących działalność nadzorowaną związaną z produkcją żywności pochodzenia zwierzęcego oraz pasz, a także dla myśliwych; prowadzenie szkoleń dla ww.
- **Wzmocnienie środków bioasekuracji** na drogowych przejściach granicznych z Białorusią i Ukrainą
- **Zakup** chłodni do przetrzymywania dzików, środków dezynfekcyjnych



**Rozporządzenie Ministra Rolnictwa i Rozwoju Wsi z dnia 4 stycznia  
2017 r. w sprawie wprowadzenia programu mającego na celu wykrycie  
występowania zakażeń wirusami wywołującymi grypę ptaków na lata  
2017–2019**



Pobieranie próbek i badania serologiczne w gospodarstwach utrzymujących drób, przeprowadza się w celu wykrycia przeciwciał na obecność wirusa grypy ptaków, zgodnie z dyrektywą Rady 2005/94/WE z dnia 20 grudnia 2005r. w sprawie wspólnotowych środków zwalczania grypy ptaków i uchylającą dyrektywę 92/40/EWG (Dz. Urz. UE L 10 z 14.01.2006 str. 16).

Szczegółowe wytyczne w zakresie wdrażania nadzoru zostały określone w decyzji Komisji 2010/367/UE z dnia 25 czerwca 2010 r. *w sprawie wdrożenia przez państwa członkowskie programów nadzoru w zakresie ptasiej grypy u drobiu i dzikiego ptactwa* (Dz. Urz. UE L 166 z 1.7.2010 str. 22-32).

Na całym obszarze Rzeczypospolitej Polskiej jest przeprowadzane pobieranie próbek do badań serologicznych na obecność wirusa grypy ptaków, tak aby próbki można było uznać za reprezentatywne dla całego państwa.





Okres pobierania próbek do badań serologicznych w gospodarstwie jest zbieżny z okresem produkcji sezonowej dla każdej kategorii produkcyjnej drobiu, a pobieranie próbek można przeprowadzić również w rzeźni. Badanie metodą wirusologiczną na obecność wirusa grypy ptaków stosowane jest wyłącznie w przypadku uzyskania dodatnich wyników badań serologicznych. Pobieranie próbek w gospodarstwach odbywa się od dnia 1 stycznia do dnia 31 grudnia roku realizacji programu.

W ramach realizacji programu pobrane są próbki od następujących gatunków i kategorii produkcyjnych drobiu:

1. kury nioski;
2. kury nioski chowane na wolnym wybiegu;
3. kury reprodukcyjne;
4. indyki reprodukcyjne;
5. kaczki reprodukcyjne;
6. gęsi reprodukcyjne;
7. indyki rzeźne;
8. kaczki rzeźne;
9. gęsi rzeźne;
10. ptactwo łowne utrzymywane w warunkach fermowych (np. bażanty, kuropatwy);
11. ptaki bezgrzebieniowe (strusie).



Na podstawie oceny ryzyka, podczas planowania pobierania próbek, na obszarze województwa, wojewódzki lekarz weterynarii uwzględnia następujące elementy:

1. ukierunkowanie na rodzaje produkcji (np. chów na wolnym wybiegu) i specyficzne dla nich ryzyko oraz uwzględnienie innych czynników, takich jak zróżnicowany wiek, wykorzystanie wód powierzchniowych, stosunkowo dłuższy okres życia, obecność więcej niż jednego gatunku w gospodarstwie lub inne ważne czynniki;



2. uzgodnienie okresu pobierania próbek z produkcją sezonową, jednakże w stosownych przypadkach pobieranie próbek może być dostosowane do innych określonych na poziomie lokalnym okresów.

Próbki krwi do badań serologicznych od kaczek i gęsi powiatowy lekarz weterynarii pobiera, w miarę możliwości, od ptaków trzymanyh na zewnątrz (na wybiegach).



# **Realizacja programu u dzikiego** **ptactwa**

# Rozporządzenie w sprawie wprowadzenia programu HPAI



Nadzór wdrażany jest przez prowadzenie badań laboratoryjnych przeprowadzanych u konającego dzikiego ptactwa oraz padłych ptaków, jako system nadzoru biernego.

W szczególności nadzorem tym objęte jest dzikie ptactwo, zwłaszcza migrujące dzikie ptactwo wodne, które objęte jest wyższym ryzykiem zakażenia i przeniesienia wirusa HPAI.

Nadzorem objęte są obszary w pobliżu mórz, jezior i dróg wodnych, na których znaleziono padłe ptaki, zwłaszcza jeżeli obszary te znajdują się w pobliżu gospodarstw.



Wskazaniem do monitoringu biernego jest stwierdzenie przypadków ponadnormatywnej (wyraźnie zwiększonej) śmiertelności u ptaków dzikich, zwłaszcza:

- a) wśród tzw. "gatunków docelowych", a także innych ptaków mających z nimi kontakt;
- b) w miejscach ostoi/zatrzymywania się ptaków w okresie wędrówki wiosennej i jesiennej;
- c) w miejscach mieszania się dużej liczby ptaków migrujących różnych gatunków, głównie "gatunków docelowych";
- d) w sąsiedztwie gospodarstw/ferm drobiu domowego;
- e) w pobliżu tras przelotów ptaków migrujących.



# Rozporządzenie w sprawie wprowadzenia programu HPAI



Procedury pobierania próbek przeprowadza się zgodnie z podręcznikiem diagnostycznym.

Próbki pobiera się z kloaki i tchawicy lub jamy dziobowo-gardłowej albo z tkanek padłych ptaków dzikich do badań metodą PCR lub izolacji wirusa. Próbki do badań pobiera powiatowy lekarz weterynarii oraz przesyła je do Krajowego Laboratorium Referencyjnego ds. Grypy Ptaków w PIW-PIB w Puławach.

Wirusy podtypu H5/H7 zostają niezwłocznie przesłane do Wspólnotowego Laboratorium Referencyjnego ds. Grypy Ptaków i poddane standardowym badaniom klasyfikującym (sekwencjonowanie nukleotydów/IVPI) zgodnie z podręcznikiem diagnostycznym.

Pobieranie próbek odbywa się nie dłużej niż do dnia 31 grudnia roku realizacji programu.



# Rozporządzenie w sprawie wprowadzenia programu HPAI

Badanie próbek odbywa się w Krajowym Laboratorium Referencyjnym ds. Grypy Ptaków w Państwowym Instytucie Weterynaryjnym – Państwowym Instytucie Badawczym (PIW-PIB) w Puławach.

Przeprowadza się wstępne badania przesiewowe metodą PCR dla genu M, a wyniki dodatnie poddaje się następnie szybkim badaniom na obecność H5.

W przypadku potwierdzenia H5 przeprowadza się analizę miejsca rozszczepienia, aby określić, czy jest to wysoce zjadliwa grypa ptaków (HPAI) czy nisko zjadliwa grypa ptaków (LPAI).

Jeżeli obecność wysoce zjadliwej grypy ptaków podtypu H5 zostanie potwierdzona przeprowadza się dodatkowe badania na określenie typu N, nawet jeżeli tym sposobem możliwe jest tylko wykluczenie typu N1.



Dziękuję za uwagę