

Systemy informatyczne wspomagające działania IW w ochronie zdrowia zwierząt:

Systemy unijne:

- TRACES**
- ADNS**
- RASFF**

Systemy krajowe:

- **IRZ**
- **Rejestry koni**

Systemy międzynarodowe:

- **WAHID**

Serwis informacyjny Inspekcji Weterynaryjnej w Internecie

- www.wetgiw.gov.pl

TRACES (Trade Control and Expert System)

System łączy władze weterynaryjne państw członkowskich UE.
Służy kontroli oraz wymianie informacji o przemieszczeniach przez terytorium państw członkowskich UE :

- zwierząt,
- niektórych produktów pochodzenia zwierzęcego,
- pasz i żywności nie pochodzącej od zwierząt,
- niektórych roślin i materiału rozmnożeniowego,

w ramach:

- handlu wewnątrzunijnego,
- importu z krajów trzecich
- eksportu do krajów trzecich
- tranzytu z państw trzecich do innych państw trzecich

TRACES - podstawy prawne systemu i cele systemu

Dyrektywa nr **90/425/EWG** z dnia 26 czerwca 1990 r., dotycząca kontroli weterynaryjnych i zootechnicznych w handlu wewnątrzwspólnotowym żywymi zwierzętami i niektórymi produktami, wobec wprowadzenia rynku wewnętrznego i zniesienia weterynaryjnej i celnej kontroli na granicach wewnętrznych UE:

- wprowadzenie zasady przeprowadzania kontroli w miejscu wysyłki,
- ujednolicenie sposobu prowadzenia kontroli i warunków handlu,
- ujednolicenie dokumentów towarzyszących wysyłce,
- powiadamianie o wysyłce właściwych władz w miejscu przeznaczenia.

TRACES - podstawy prawne systemu

Decyzja Komisji **2004/292/WE** z dnia 30 marca 2004 r. w sprawie wprowadzenia systemu TRACES, zmieniająca decyzję **92/486/EWG**, która stanowiła podstawę prawną utworzenia systemu i ustanawiała formę współpracy między centrum serwerowym ANIMO a Państwami Członkowskimi.

System TRACES obowiązuje we wszystkich państwach członkowskich UE od dnia 1 stycznia 2005 r. oraz w państwach EOG. Jest też stosowany przez państwa trzecie które podpisały stosowne umowy z KE.

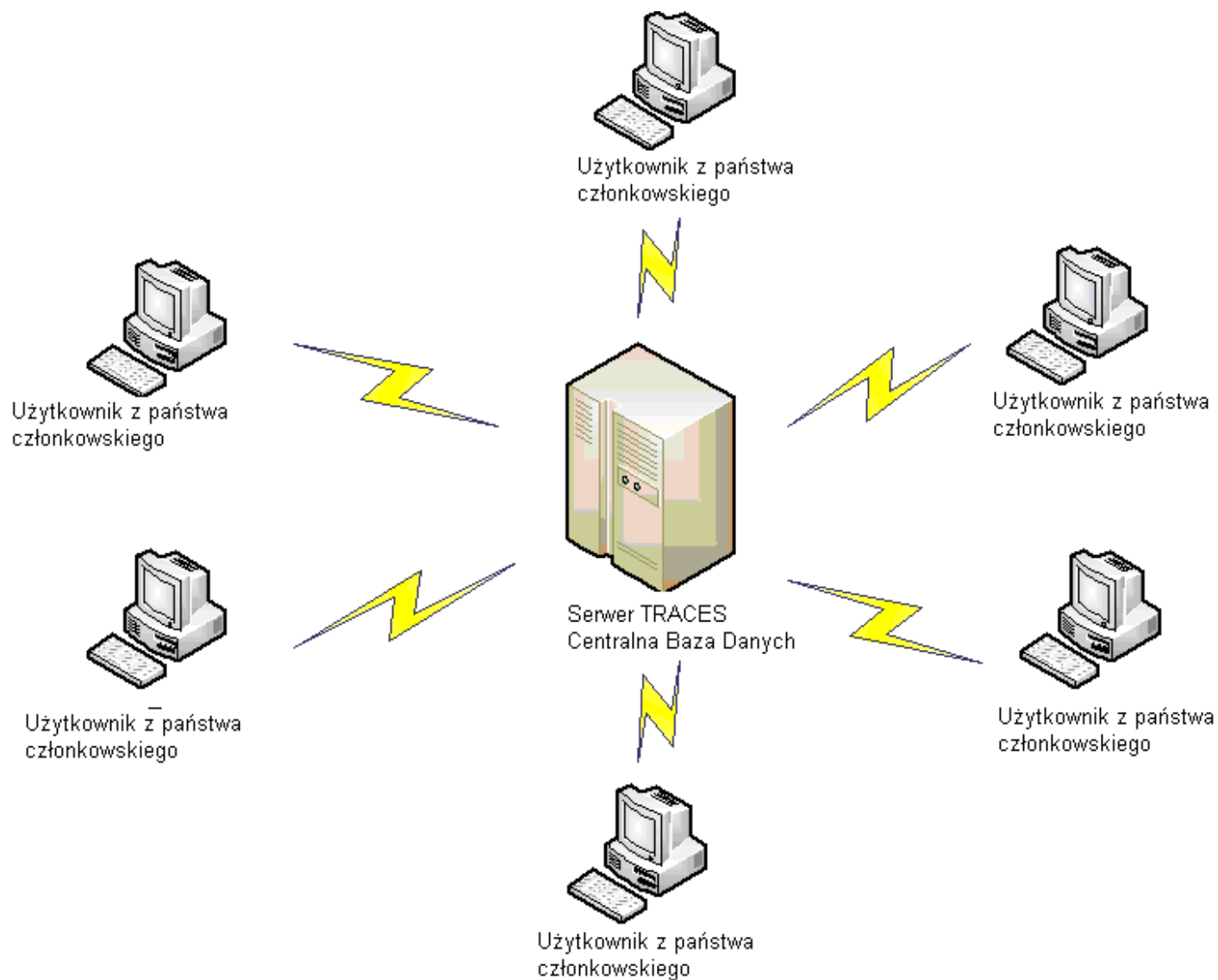
TRACES - cele systemu

- zapewnienie kontroli przemieszczeń zwierząt i produktów pochodzenia zwierzęcego z uwzględnieniem ich **jakości zdrowotnej**,
- uzyskanie przez służby weterynaryjne pomocy w podejmowaniu decyzji o dopuszczeniu importu zwierząt lub produktów pochodzenia zwierzęcego z krajów trzecich,
- umożliwienie organom służb weterynaryjnych państw członkowskich UE wystawiania i zatwierdzania on-line, przez Internet dokumentów wwozowych (CVED A, CVED P) oraz świadectw zdrowia INTRA na potrzeby handlu wewnątrzwspólnotowego oraz eksportu, a także świadectw wywozowych do państw trzecich (EXPORT),

TRACES - cele systemu

- rejestracja w systemie wyników weterynaryjnej kontroli zwierząt i produktów, przeprowadzonych przez właściwy organ służb weterynaryjnych w miejscu pochodzenia, przeznaczenia oraz w punktach kontrolnych (miejscach odpoczynku zwierząt),
- identyfikacja i powiadamianie odpowiedzialnego organu władzy weterynaryjnej o przesyłkach, kierowanych na teren nadzorowany przez ten organ.

TRACES - schemat systemu



TRACES - opis działania systemu

- **System TRACES ulokowany jest w Elektronicznym Centrum Danych w Luxemburgu.**
- **Dostęp do systemu możliwy jest przez całą dobę, za pomocą przeglądarki internetowej, po wpisaniu adresu <https://webgate.ec.europa.eu/sanco/traces/>**
- **Dostęp jest możliwy dla zarejestrowanych, aktywnych użytkowników identyfikowanych przez e-mail i hasło.**

TRACES - opis działania systemu

- **Każdy organ służb weterynaryjnych państw członkowskich UE jest identyfikowany w systemie przez indywidualny **kod literowo-cyfrowy**.**
- **Każde zarejestrowane w systemie świadectwo zdrowia wystawione dla przesyłki jest jednoznacznie identyfikowane przez tzw. **numer referencyjny**.**
- **Oznaczenia identyfikacyjne umożliwiają wyszukanie w systemie informacji dotyczących wystawcy świadectwa, organów służb weterynaryjnych nadzorujących miejsce pochodzenia i przeznaczenia wysyłki, zatwierdzonych przewoźników oraz miejsc odpoczynku zwierząt.**

TRACES - opis działania systemu

System umożliwia dopisanie do danych dotyczących świadectwa zdrowia wyników **kontroli weterynaryjnej** przeprowadzonej **w miejscu dostawy lub w punkcie kontrolnym (miejscu odpoczynku zwierząt)**, tak aby wszyscy uprawnieni do tego użytkownicy systemu mogli je poznać.

Zakres dostępu do zasobów informacji zgromadzonych w systemie oraz zakres czynności możliwych do wykonania w systemie zależy od uprawnień organów służb weterynaryjnych, z ograniczeniem czasowym do 12 miesięcy wstecz.

Raporty i zestawienia dotyczące przesylek:

- **standardowe** - sporządzane samodzielnie lub przez krajowego administratora systemu w oparciu o tzw. Hurtownię Danych.
- **niestandardowe** – sporządzane przez unijnego administratora systemu na wniosek przesłany drogą elektroniczną.

TRACES - opis działania systemu

Terenowe organy służb weterynaryjnych (także wyznaczeni lekarze) w ramach swoich uprawnień:

- **wpisują do systemu informacje dotyczące transportów towarów kontrolowanych w:**
 - **miejscu wysyłki,**
 - **miejscu wwozu/wywozu (na granicy z państwem trzecim),**
- **stosują uzgodnione wzory świadectw zdrowia obowiązujące w obrocie wewnątrzwspólnotowym, uzgodnione wzory dokumentów CVED dla zwierząt i produktów przywożonych z krajów trzecich (import) lub przewożonych przez terytorium UE z kraju trzeciego do kraju trzeciego (tranzyt) oraz analogicznie dokumenty CED dla pasz i żywności nie pochodzącej od zwierząt, a także zharmonizowane świadectwa wywozowe EXPORT.**
- **stosują uzgodnione wzory dokumentów handlowych DOCOM**

TRACES - opis działania systemu

Terenowe organy służb weterynaryjnych w ramach swoich uprawnień:

- mają **bezpośredni dostęp** (poprzez mechanizm filtrowania i wyszukiwania świadectw i dokumentów) do informacji zgromadzonych w centralnej bazie danych, wpisanych do systemu przez inne państwa członkowskie, a dotyczących zwierząt i produktów pochodzenia zwierzęcego, pasz, które dostarczane są na nadzorowany teren.
- dodatkowo **są powiadamiane** za pośrednictwem poczty elektronicznej o:
 - przesyłkach skierowanych do podmiotów gospodarczych lub gospodarstw na nadzorowanym obszarze,
 - przesyłkach opuszczających terytorium Unii Europejskiej przez obsługiwane przez nich przejścia graniczne (BIP).

TRACES - rezultaty działania systemu

System TRACES **ułatwia** pracę urzędowego lekarza weterynarii nadzorującego miejsce dostawy poprzez:

- wgląd do elektronicznej dokumentacji zanim otrzyma dokumentację papierową towarzyszącą przesyłce,
- orientację w zakresie transportów zwierząt,
- umożliwienie przeprowadzenia wstępnej kontroli dokumentacji w przypadku transportu żywych zwierząt z kraju, w którym występują problemy epizootyczne (ewentualna szybka interwencja może zapobiec dostarczeniu zwierząt do miejsca przeznaczenia).
- odtworzenie historii przesyłek z danego kraju ze wskazaniem, jaki towar, w jakim czasie i gdzie został wysłany oraz jakim środkiem transportu, co ma istotne znaczenie, gdy w kraju miejsca pochodzenia towaru wystąpi choroba zakaźna stanowiąca zagrożenie dla innych państw członkowskich lub regionów.

System ADNS

(Animal Disease Notification System)

system zgłaszania przez państwa
EOG oraz niektóre państwa trzecie
wystąpień chorób zakaźnych
zwierząt

ADNS - podstawa prawna

Dyrektywa Rady 82/894/EWG z 21 grudnia 1982 w sprawie zgłaszania chorób zwierząt występujących na terytorium wspólnoty.

Dyrektywa określa obowiązek niezwłocznego zgłaszania przez poszczególne państwa członkowskie pierwotnych i wtórnych ognisk 26 chorób zakaźnych zwierząt wymienionych na liście. Zawiera również opis procedur dokonania zgłoszenia, zakres informacji, jakie powinny być obowiązkowo przekazywane oraz czas ich wysyłania.

ADNS - cele systemu

- zapewnienie szybkiej wymiany informacji o wystąpieniu ogniska choroby zakaźnej zwierząt, pomiędzy właściwą władzą danego państwa członkowskiego UE, a Komisją Europejską,
- prowadzenie skoordynowanych działań pozwalających monitorować wybuchy poszczególnych chorób zakaźnych zwierząt,
- podejmowanie skutecznych działań przez poszczególne państwa członkowskie zmierzających do ograniczenia, eliminacji choroby oraz działań monitoringowych w przyszłości,
- podejmowanie działań związanych z zapewnieniem bezpieczeństwa żywności pochodzącej z obszaru ogniska choroby zakaźnej.

ADNS - opis systemu

- System umożliwia zbieranie, rejestrowanie i dalsze przekazywanie informacji o wystąpieniach niebezpiecznych chorób zakaźnych zwierząt na terenie państw członkowskich UE oraz innych państw (Norwegia, Andora, Wyspy Owcze, Norwegia, Szwajcaria, Chorwacja, Turcja, Ukraina itd.), którym ze względu na spełnienie minimalnych standardów wymaganych przez kraje UE, Komisja Europejska udostępniła system.
- Informacje, które znajdują się w systemie pozwalają na stały nadzór i kontrolę handlu wspólnotowego żywymi zwierzętami i produktami pochodzenia zwierzęcego.

ADNS - opis systemu

- System umożliwia bezpośredni dostęp do informacji o bieżącym stanie epizootycznym poszczególnych regionów państw członkowskich, skąd przemieszczane są do miejsca przeznaczenia zwierzęta żywe lub produkty pochodzenia zwierzęcego, co pozwala upewnić się, że przesyłki nie stanowią zagrożenia dla zdrowia ludzi i zwierząt,
- pozwala na określenie statusu epizootycznego dowolnego obszaru i pośrednio przyczynia się do zapewnienia bezpieczeństwa zdrowia publicznego np. poprzez wprowadzenie wymogu określonych działań wobec produktów pochodzenia zwierzęcego pochodzących z obszarów stanowiących ognisko choroby zakaźnej.

ADNS - funkcjonowanie systemu

- Każde państwo zobowiązane jest posiadać, w ramach właściwej władzy nadzorującej sprawy bezpieczeństwa zdrowia zwierząt, komórkę obsługującą system ADNS.
- Komórka ta posiada adres *e-mail* zarejestrowany na liście dystrybucyjnej użytkowników systemu, login i hasło dostępu do systemu.
- Zgłaszanie wystąpień ognisk (pierwotnego i wtórnego) choroby zakaźnej odbywa się w trybie *on-line*, poprzez aplikację internetową, która udostępnia do wypełnienia specjalne elektroniczne formularze.
- Zgłoszenia pierwotnego ogniska choroby zakaźnej (tj. ogniska niepołączonego epizootycznie z żadnym wcześniejszym ogniskiem w regionie swego wystąpienia) muszą być przesłane do 24 godzin od wybuchu ogniska.

ADNS - funkcjonowanie systemu

- Zgłoszenia dotyczące wystąpienia ogniska wtórnego (tj. ogniska choroby powiązanego epizootycznie z ogniskiem pierwotnym istniejącym w tym samym regionie) muszą być przesłane nie później niż do pierwszego dnia pracy kolejnego tygodnia.
- System automatycznie rozsyła powiadomienie o ognisku choroby do komórek obsługujących system ADNS we wszystkich państwach EOG .
- Powiązanie pomiędzy systemami ADNS i TRACES - każdemu obszarowi identyfikowanemu w systemie ADNS jest przyporządkowany kod lokalnej jednostki weterynaryjnej używany w systemie TRACES co ułatwia identyfikację terenowego organu weterynaryjnego sprawującego nadzór na terenie wystąpienia choroby zakaźnej.

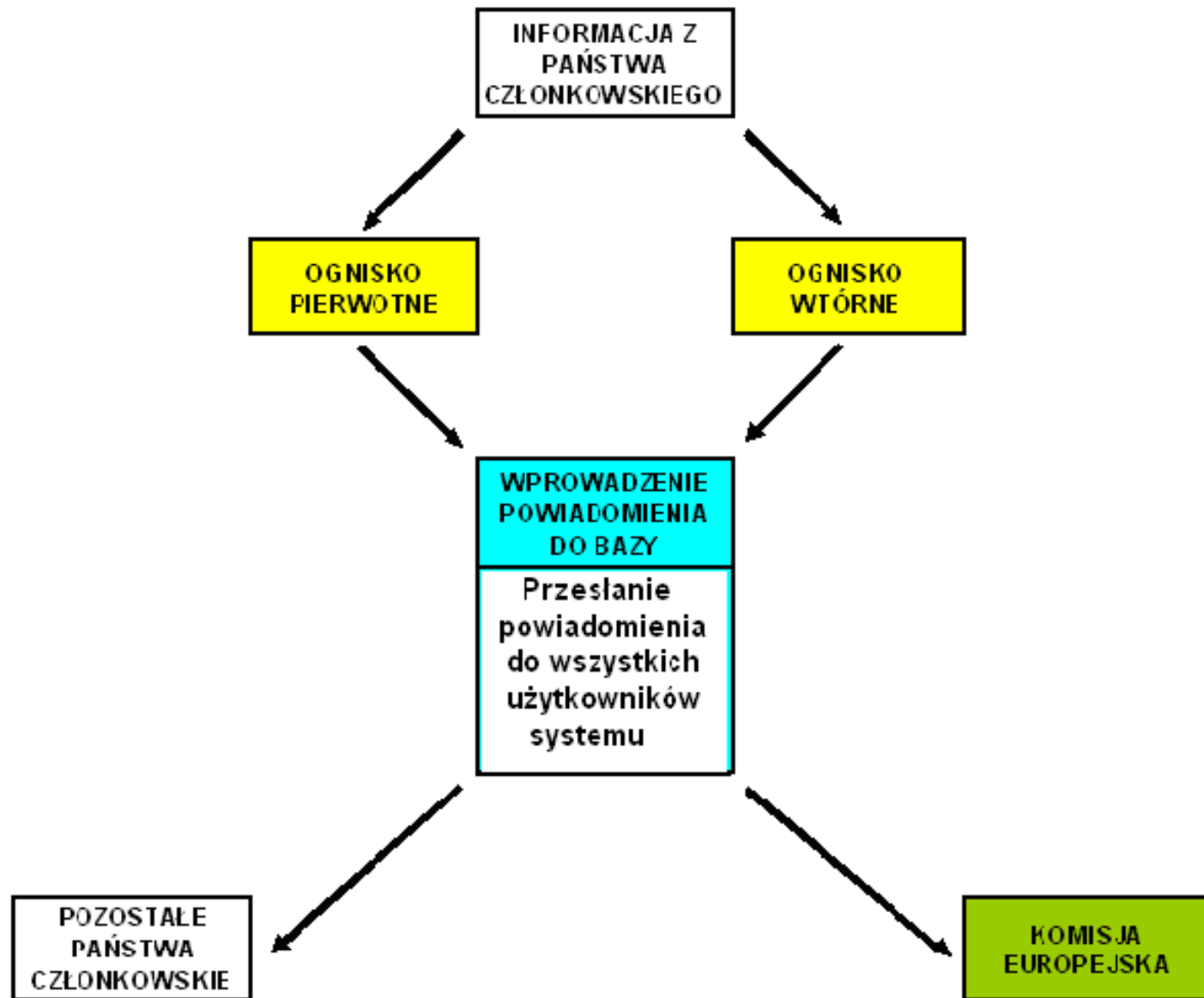
ADNS - funkcjonowanie systemu

- W Polsce komórką wyznaczoną dla potrzeb ADNS jest stanowisko w Biurze Zdrowia i Ochrony Zwierząt w GIW.
- Zgłoszenia przypadków chorób zakaźnych zwierząt przesyłane są z PIW do WIW, a z WIW do GIW pocztą elektroniczną, a w nagłych przypadkach telefonicznie.
- Zgłoszone przypadki chorób zakaźnych zwierząt przekazywane są z GIW do KE poprzez aplikację internetową systemu ADNS lub faksem, jeśli system nie działa.

ADNS - funkcjonowanie systemu

- Powiadomienia o ogniskach chorób w innych państwach EOG i niektórych państwach trzecich przysyłane do GIW poprzez system ADNS, rozsyłane są do wojewódzkich i granicznych organów IW pocztą elektroniczną, a w nagłych przypadkach telefonicznie.

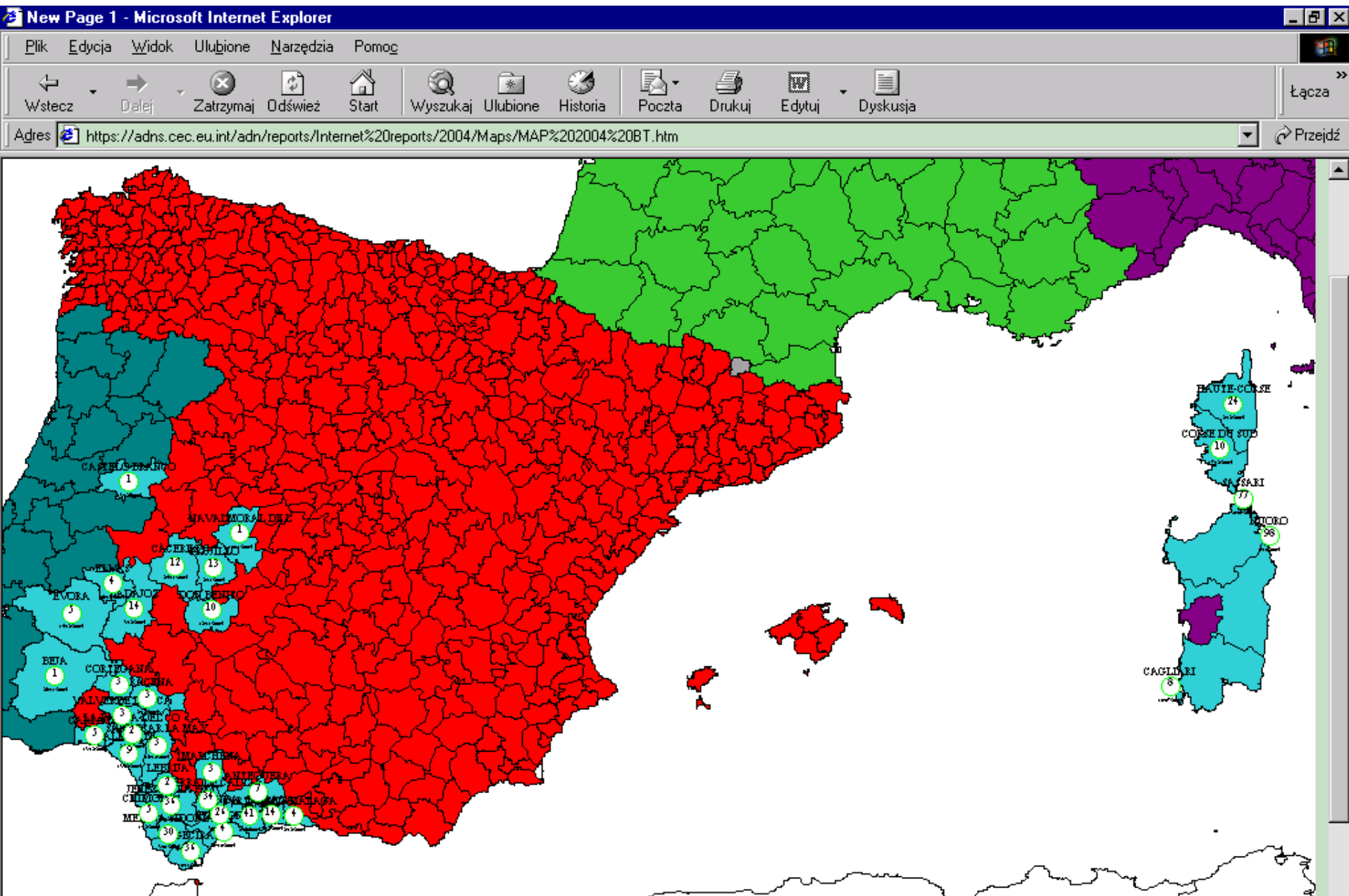
ADNS - schemat powiadamiania



ADNS - funkcjonowanie systemu

- System generuje i wysyła w każdy piątek do uprawnionych użytkowników zbiorcze zestawienie zawierające dane na temat wszystkich ognisk pierwotnych i wtórnych zgłoszonych w ciągu ostatniego tygodnia.
- Dołączony do systemu moduł Systemu Informacji Geograficznej (GIS - *Geographic Information System*) pozwala wizualizować na konturowych mapach cyfrowych wystąpienia wskazanych chorób zakaźnych, w danym okresie czasu, poprzez zaznaczenie miejsc występowania ognisk w zgłoszonych jednostkach terytorialnych państw członkowskich.

ADNS - MAP 2004 BT



System RASFF

(Rapid Alert System for Food and Feed)

System powiadamiania i wczesnego ostrzegania o niebezpiecznych produktach żywnościowych i środkach żywienia zwierząt, które stwarzają ryzyko dla zdrowia konsumentów wynikające z ich niewłaściwej jakości lub oznakowania.

System RASFF – podstawa prawna

Podstawą prawną funkcjonowania systemu RASFF jest Rozporządzenie Komisji Europejskiej 178/2002 ustalające ogólne zasady i wymagania prawa żywnościowego, ustanawiające **Urząd do Spraw Bezpieczeństwa Żywności oraz ustanawiające procedury w sprawie bezpieczeństwa żywnościowego (Dz.Urz. Nr L. 31 z 1 lutego 2002r.).**

System RASFF – cele systemu

- **ochrona konsumentów przed zagrożeniem lub potencjalnym niebezpieczeństwem wynikającym ze spożycia produktów żywnościowych o niewłaściwej jakości lub zdrowotności,**
- **zapewnienie szybkiej wymiany informacji o niebezpiecznej żywności lub paszy pomiędzy organami nadzorującymi,**
- **wyeliminowanie na całym terytorium UE, związanego z żywnością, ryzyka wykrytego przez jedno z Państw Członkowskich w celu osiągnięcia wysokiego, jednolitego poziomu bezpieczeństwa żywności na terytorium całej UE,**
- **zagwarantowanie, aby niebezpieczna żywność nie była wprowadzana do obrotu.**

System RASFF – funkcjonowanie

- System umożliwia przez Internet szybką wymianę informacji o produktach spożywczych i środkach żywienia zwierząt, które stwarzają ryzyko dla zdrowia konsumentów,
- obejmuje państwa EOG, Komisję Europejską i Europejski Urząd d.s. Bezpieczeństwa Żywności,
- Sieć powiadamiania tworzą:
 - punkty kontaktowe Państw Członkowskich i EOG
 - Komisja Europejska
 - Urząd d.s. Bezpieczeństwa Żywności
- Komisja Europejska jest odpowiedzialna za zarządzanie siecią.

RASFF - opis działania systemu

- komunikacja w sieci systemu RASFF odbywa się poprzez Internet - wypełnione formularze w postaci elektronicznej wysyłane są pocztą elektroniczną,
- system przez całą dobę zapewnia odbiór oraz przekazywanie, pomiędzy poszczególnymi użytkownikami sieci, informacji o zgłoszeniach **alarmowych** dotyczących:
 - środków spożywczych pochodzenia zwierzęcego,
 - środków spożywczych pochodzenia roślinnego,
 - środków żywienia zwierząt,
 - dodatków paszowych,
 - dodatków żywieniowych (przyprawy, modulatory diety).

RASFF - opis działania systemu

Dostęp do zgłoszeń alarmowych posiada również **Biuro Bezpieczeństwa Żywności EFSA (European Food Safety Authority)**, które jako instytucja naukowa dokonuje analiz napływających zgłoszeń, aby w przypadku wystąpienia problemu powiadomić Komisję Europejską o ewentualnych przyczynach i możliwych dalszych jego konsekwencjach.

RASFF - opis działania systemu

Działania podejmowane w ramach systemu po stwierdzeniu przez odpowiedzialne organy zagrożenia, wynikającego z nieodpowiedniej jakości produktu:

- wygenerowanie informacji dla systemu (czyli powiadomienia) wg ustalonego wzoru i przesłanie go do administratora systemu,
- opracowanie informacji (powiadomienia) przez administratora i zarejestrowanie jej w bazie danych,
- automatyczne rozesłanie przez system informacji (powiadomienia) do wszystkich użytkowników systemu, którzy są na liście dystrybucyjnej systemu i posiadają autoryzację dla otrzymywania powiadomień.

RASFF - działanie systemu

- Dla zapewnienia stałego dostępu do zgromadzonych informacji, system umożliwia zarejestrowanym użytkownikom przeglądanie bieżących i archiwalnych informacji zawartych w bazie poprzez stronę internetową Komisji Europejskiej CIRCA (Communication Information Resource Center Administrator), pod adresem:

<http://circa.europa.eu/Public/irc/sanco/Home/main>
po zalogowaniu się i podaniu hasła.

- Możliwe jest także pobranie przez Internet bieżącej bazy w formacie MDB na własny komputer i przeglądanie jej lokalnie z użyciem MS ACCESS.

Organizacja systemu RASFF

- Każde państwo będące użytkownikiem systemu wyznacza jedną jednostkę, tzw. **Krajowy Punkt Kontaktowy**. Tylko ta jednostka ma prawo przekazywać powiadomienia z danego kraju do administratora systemu poziomu Komisji Europejskiej.
- **Krajowy Punkt Kontaktowy** dystrybuuje informacje otrzymane z systemu RASFF do krajowych organów, jednostek, organizacji oraz instytucji związanych z nadzorem nad jakością zdrowotną produktów,

Organizacja systemu RASFF

- Dla zapewnienia sprawnego i szybkiego pozyskiwania informacji z systemu RASFF, każda jednostka nadzorująca sprawy bezpieczeństwa zdrowia posiada punkt kontaktowy z zarejestrowanym *adresem e-mail* do obsługi systemu RASFF
- Punkt kontaktowy otrzymuje login i hasło, które służą uzyskiwaniu danych z bazy systemu.

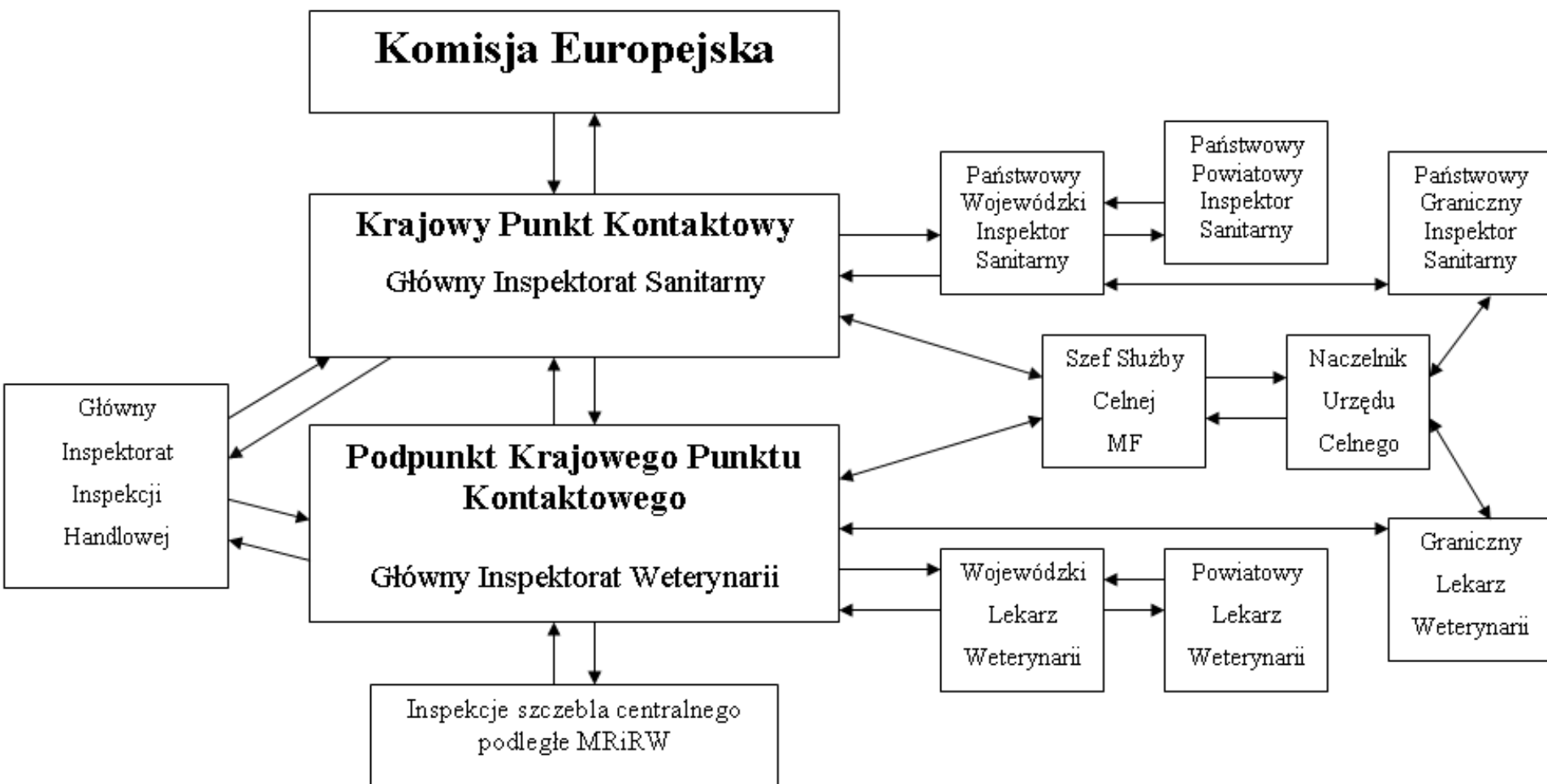
Uczestnicy systemu RASFF w Polsce

- Krajowy Punkt Kontaktowy (KPK) w Głównym Inspektoracie Sanitarnym - **Główny Inspektor Sanitarny** jest kierownikiem sieci RASFF w Polsce
- Podpunkt KPK (PKPK) w Głównym Inspektoracie Weterynarii - **Główny Lekarz Weterynarii**
Obsługuje zgłoszenia napływające z organów inspekcji weterynaryjnej, handlowej i służby celnej, przekazuje powiadomienia do KPK w GIS

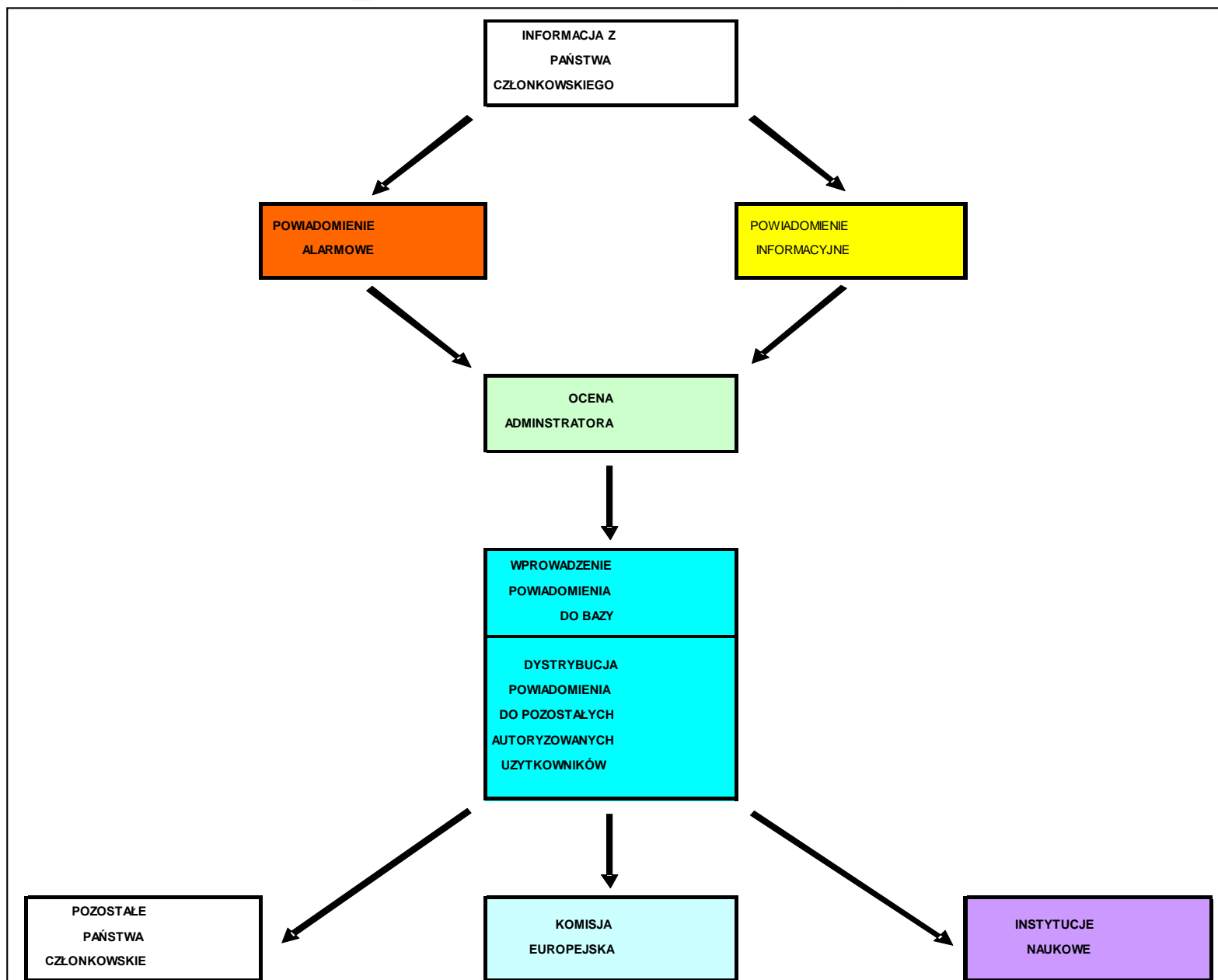
Uczestnicy systemu RASFF w Polsce

- Organy Inspekcji Weterynaryjnej – Wojewódzcy, Powiatowi i Graniczni Lekarze Weterynarii
- Organy Państwowej Inspekcji Sanitarnej – Wojewódzcy, Powiatowi i Graniczni Inspektorzy Sanitarni
- Główny Inspektor Inspekcji Handlowej i organy terenowe IH
- Główny Inspektor Ochrony Roślin i Nasiennictwa i organy terenowe PIORiN
- Główny Inspektor Jakości Handlowej Artykułów Rolno-Spożywczych i organy terenowe JHAR-S
- Szef Służby Celnej

Schemat funkcjonowania systemu RASFF w Polsce



Schemat powiadamiania w systemie RASFF



Rodzaje powiadomień RASFF

- *Powiadomienie alarmowe*
- *Powiadomienie informacyjne*

Powiadomienie alarmowe

Cel: Podjęcie natychmiastowych działań.

- Dotyczy produktów, które stanowią poważne niebezpieczeństwo dla zdrowia konsumentów i powinny być natychmiast wycofane z obrotu,
- zostały wprowadzone na rynek i mogą spowodować wystąpienie groźnych konsekwencji zdrowotnych, lub przejściowych niepożądanych skutków zdrowotnych np. wykrycie szkła w produkcie, który jest w obrocie.



Powiadomienie alarmowe

FOOD

VERY URGENT - TRES URGENT

ALERT NOTIFICATION: 2006.0085

ORIGINAL NOTIFICATION

**SUBJECT: SALMONELLA GROUP C IN DUCK BREAST FILLETS
FROM HUNGARY VIA DENMARK**

PAGES: COVER PAGE (1) + 11

FAXNUMBER: +32-2-296 76 74

EMAIL: sanco-rasff@cec.eu.int

HTTP://FORUM.EUROPA.EU.INT/

market control - distribution on the market (possible) - product (to be) returned to dispatcher

Product distributed to FINLAND

dispatcher: Dencon Foods A/S (DENMARK)

manufacturer: HU 107 EGK - AP-Nº: HU 107 EGK (HUNGARY)

The contact point from Denmark is kindly requested to provide the possible distribution

The contact point from Hungary is kindly requested to provide the possible distribution and full name of the manufacturer

The contact point from Finland has communicated to the Commission the following information:

Powiadomienie informacyjne

Cel: Poinformowanie

- Dotyczy produktów, które nie zostały wprowadzone na rynek i nie wymagają podjęcia natychmiastowych działań np. produkty zakwestionowane w wyniku kontroli granicznej.
- Produkt nie spełnia wymogów sanitarnych lub weterynaryjnych i z tego powodu nie został dopuszczony na rynek, ale nie stwarza bezpośredniego niebezpieczeństwa. Istnieje prawdopodobieństwo, że będą powtarzać się próby jego wprowadzenia na rynek Unii Europejskiej.

Brussels, 10 February, 2006



Powiadomienie informacyjne

FEED **INFORMATION EXCHANGE**

INFORMATION NOTIFICATION: 2006.AKD

ORIGINAL NOTIFICATION

**SUBJECT: SALMONELLA DERBY IN RAPESEED MEAL FROM
POLAND VIA GERMANY**

PAGES: COVER PAGE (1) + 3

FAXNUMBER: +32-2-296 76 74

EMAIL: sanco-rasff@cec.eu.int

HTTP://FORUM.EUROPA.EU.INT/

market control - distribution restricted to notifying country - product (to be) re-dispatched

Product distributed to SWEDEN

dispatcher: Bunge GmbH (GERMANY)

The contact point from Germany is kindly requested to provide the full details on the origin of the product

The contact point from Sweden has communicated to the Commission the following information:

Udział krajów trzecich

Rozporządzenie (WE) 178/2002 stanowi, że RASFF może zostać otwarty dla krajów kandydujących, krajów trzecich lub organizacji międzynarodowych na mocy porozumień opartych na zasadzie wzajemności przy zagwarantowaniu środków poufności równoważnych z tymi, które są stosowane w UE.

Udział krajów trzecich

Komisja informuje kraje trzecie w poniższych sytuacjach:

- jeżeli wiadomo, że produkt spożywczy lub środek żywienia zwierząt, którego dotyczy powiadomienie, został wyeksportowany do kraju trzeciego,
- jeżeli powiadomienie dotyczyło produktu pochodzącego z danego kraju trzeciego, aby umożliwić podjęcie działań naprawczych i uniknąć powtórzenia problemu.

RASFF- rezultaty działania systemu

- Dane rejestrowane w systemie i udostępniane organom stanowią istotny element oceny ryzyka żywności, w tym pochodzenia zwierzęcego oraz pasz.
- Raporty przygotowywane w oparciu o te informacje, publikowane na ogólnodostępnych stronach internetowych, zwiększają poczucie bezpieczeństwa konsumentów.
- System przyczynia się do wzrostu zaufania do działań służb odpowiedzialnych za zapewnienie bezpieczeństwa i zdrowia konsumentów żywności .

IRZ – Identyfikacja i Rejestracja Zwierząt

System umożliwia identyfikację zwierząt, miejsc ich utrzymywania oraz kontrolę historii przemieszczeń zwierząt na terenie kraju.

System działa od 2003 roku i utrzymywany jest przez Agencję Restrukturyzacji i Modernizacji Rolnictwa (ARiMR).

IRZ – cele systemu

- zapewnienie identyfikacji bydła, trzody chlewnej, owiec i kóz oraz miejsc ich przebywania,
- gromadzenie i udostępnianie informacji o zwierzętach oraz o kolejnych miejscach ich przebywania (gospodarstwa, miejsca gromadzenia, obiekty pośredników w handlu zwierzętami, ubojnie lub zakłady utylizacyjne dla zwierząt padłych), w tym również o statusie epizootycznym gospodarstw,

IRZ – cele systemu

- dostarczanie niezbędnych danych identyfikujących zwierzęta i ich pochodzenie,
- udostępnienie organom Inspekcji Weterynaryjnej informacji zgromadzonych w bazie danych oraz możliwość wpisywania statusów epizootycznych gospodarstw,
- ujednolicenie systemu oznaczania zwierząt (ustalone wzory kolczyków, ujednolicone systemy elektroniczne wykorzystywane w mikroczipach).

IRZ – opis działania systemu

- Właściciel gospodarstwa ma obowiązek rejestracji stada w powiatowym biurze ARiMR.
- Po narodzeniu się zwierząt, występuje o przydzielenie odpowiedniej liczby numerów identyfikacyjnych. Numery te wraz z dodatkowymi informacjami stanowią oznakowanie zwierząt w postaci kolczyków, tatuaży itp. Bydło identyfikowane jest za pomocą kolczyków oraz dodatkowo za pomocą paszportów wystawianych przez biura powiatowe ARiMR.
- Właściciel prowadzi księgi, w postaci papierowej lub elektronicznej, oddzielnie dla każdego gatunku i stada. Księgi zawierają informacje dotyczące właściciela, numeru siedziby stada oraz zwierząt (numer identyfikacyjny, data urodzenia, data przybycia do stada, dane o pochodzeniu, płeć i rasa zwierzęcia, numer identyfikacyjny matki, data i przyczyna skreślenia z ewidencji oraz dane dotyczące stada, do którego zwierzę przemieszczono).

IRZ – opis działania systemu

- Właściciel zwierząt powiadamia biuro ARiMR o wszelkich zdarzeniach dotyczących posiadanych zwierząt (narodziny, upadki, ubój, sprzedaż). Informacje te umieszczane są centralnej bazie danych poprzez sieciowy system informatyczny.
- Informacje o zdarzeniach dotyczących danego zwierzęcia muszą być zgłoszone przez każdą ze stron zaangażowanych w zdarzenie (np. sprzedawcę i kupującego, właściciela i zakład ubojowy, właściciela i zakład utylizacyjny, właściciela i przedsiębiorstwo prowadzące obrót zwierzętami) – historia spójna zwierzęcia, która jest warunkiem wystawienia świadectwa zdrowia dla potrzeb handlu wewnątrzwspólnotowego i eksportu .

IRZ – uprawnienia IW

- Dostęp przez Internet do danych zgromadzonych w bazie systemu IRZ mają zarejestrowani przez ARiMR pracownicy organów Inspekcji Weterynaryjnej, po zalogowaniu się i podaniu hasła.
- Zakres uprawnień:
 - wyszukiwanie zwierząt według numerów kolczyków, numerów stad oraz posiadaczy zwierząt,
 - sporządzanie wykazów zwierząt oraz pobieranie wersji elektronicznej wykazów do edycji,
 - zmiana statusu epizootycznego gospodarstwa.
- Wykorzystanie informacji przy wystawianiu wywozowych świadectw zdrowia w wyniku prowadzonej weterynaryjnej kontroli zwierząt przeznaczonych do handlu wewnątrzwspólnotowego lub eksportu do krajów trzecich, zgodnie z przepisami prawa unijnego i umów międzynarodowych.

Centralna Baza Danych Koniowatych (CBDK) - Rejestry koniowatych

Jest to scalony, elektroniczny rejestr koni, zawierający dane identyfikujące koniowate z rejestrów prowadzonych przez polskie związki i organizacje

Centralna Baza Danych Koniowatych (CBDK) – podstawa prawna

Rozporządzenie Komisji (WE) nr 504/2008 z dnia 6 czerwca 2008 r. wykonujące dyrektywy Rady 90/426/EWG i 90/427/EWG określające obowiązek, zasady ogólne i metody identyfikacji koniowatych.

Rejestry koniowatych

- Spisy instytucji prowadzących bazy danych identyfikujących różne rasy koni w poszczególnych państwach członkowskich są publicznie dostępne na stronie internetowej Komisji Europejskiej, na której znajdują się linki do krajowych stron internetowych z wykazami instytucji każdego państwa członkowskiego.
- Wykaz polskich jednostek zatwierdzonych lub uznanych dla celów prowadzenia albo zakładania ksiąg zwierząt hodowlanych (w tym także koniowatych) znajduje się na stronie MRiRW.

Rejestry koniowatych

- Odrębne rejestry, które umożliwiają identyfikację koni, miejsc ich utrzymywania, właścicieli oraz kontrolę przemieszczeń, prowadzone przez związki i organizacje hodowców koni.
- Elektroniczna baza danych o koniach użytkowych (niezarejestrowane) oraz koniach zarejestrowanych wpisanych do ksiąg stadnych prowadzona przez Polski Związek Hodowców Koni (PZHK).

Centralna Baza Danych Koniowatych (CBDK) – zadania

- zapewnienie wspólnej ewidencji i identyfikacji koniowatych,
- gromadzenie i udostępnianie danych koniowatych i o ich posiadaczach,
- dostarczenie podstawowych informacji władzom weterynaryjnym państw członkowskich,
- zapewnienie organom Inspekcji Weterynaryjnej bezpośredniego dostępu do danych o koniowatych zgromadzonych w bazie,

Centralna Baza Danych Koniowatych (CBDK) – zadania

- dostarczenie informacji niezbędnych podczas weterynaryjnej kontroli koni rzeźnych i użytkowych,
- dostarczenie informacji niezbędnych w celu wystawienia świadectw zdrowia dla potrzeb handlu wewnątrzwspólnotowego i eksportu (np. dla ustalenia spójności historii konia).

Centralna Baza Danych Koniowatych (CBDK) – opis działania w IW

- dostęp przez aplikację internetową dla uprawnionych, zarejestrowanych użytkowników z organów IW po zalogowaniu się i podaniu hasła,
- zakres uprawnień:
 - przeglądanie i wyszukiwanie danych o koniowatych
 - wpisywanie statusu epizootycznego oraz statusu zwierzęcia nie przeznaczonego do uboju w celu spożycia przez ludzi.

Dziękuję za uwagę