

Afrykański pomór świń - ASF

Aktualna sytuacja w Polsce i Europie



Nadzór od pola do stołu.

**Przez zdrowie zwierząt
do zdrowia ludzi.**

dr n. wet. Janusz Związek
Powiatowy Lekarz Weterynarii w Kłobucku



Afrykański pomór świń (ASF)

**nieuleczalna wirusowa
choroba świń i dzików**

**Ludzie są niewrażliwi
na zakażenie wirusem ASF**

ASF - Sytuacja epizootyczna



Przypadki ASF u dzików

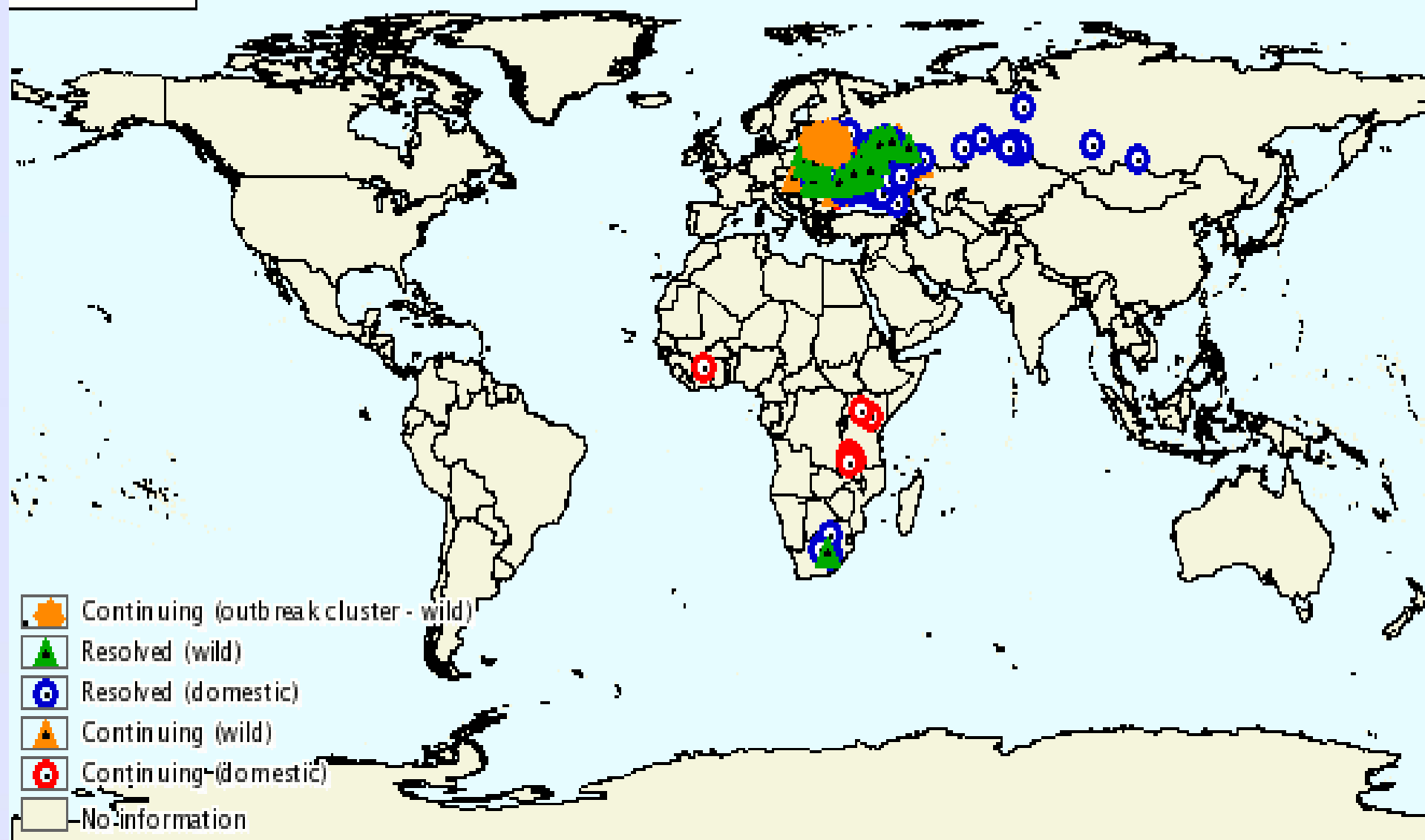
- ✓ Pierwszy przypadek → 17 lutego 2014 r.
- ✓ 2014: 30 przypadków
- ✓ 2015: 53 przypadki (spadek częstotliwości występowania od II połowy 2015 r.)
- ✓ 2016: 80 przypadków
- ✓ **Do 2017 W sumie przypadków: 877**
- ✓ **Do dzisiaj 1487 przypadki**

Ogniska ASF u świń

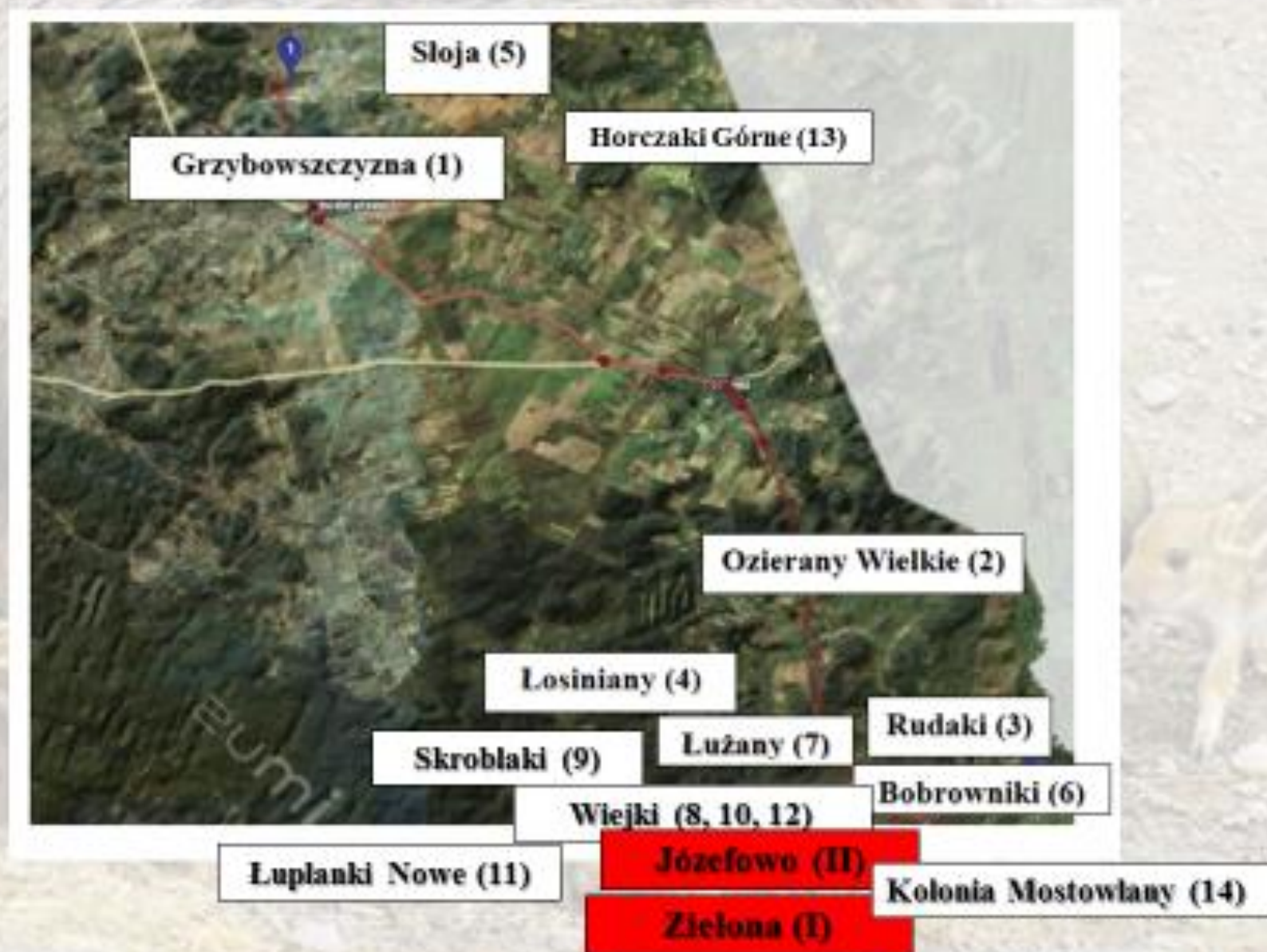
- ✓ 2014: 2 ogniska, **pierwsze ognisko czerwiec 2014 r.**
- ✓ 2015: 1 ognisko
- ✓ 2016: 20 ognisk
- ✓ **2017 81 ognisk. W ognisk sumie ognisk: 104**
- ✓ **Do dzisiaj 108 ognisk u świń**

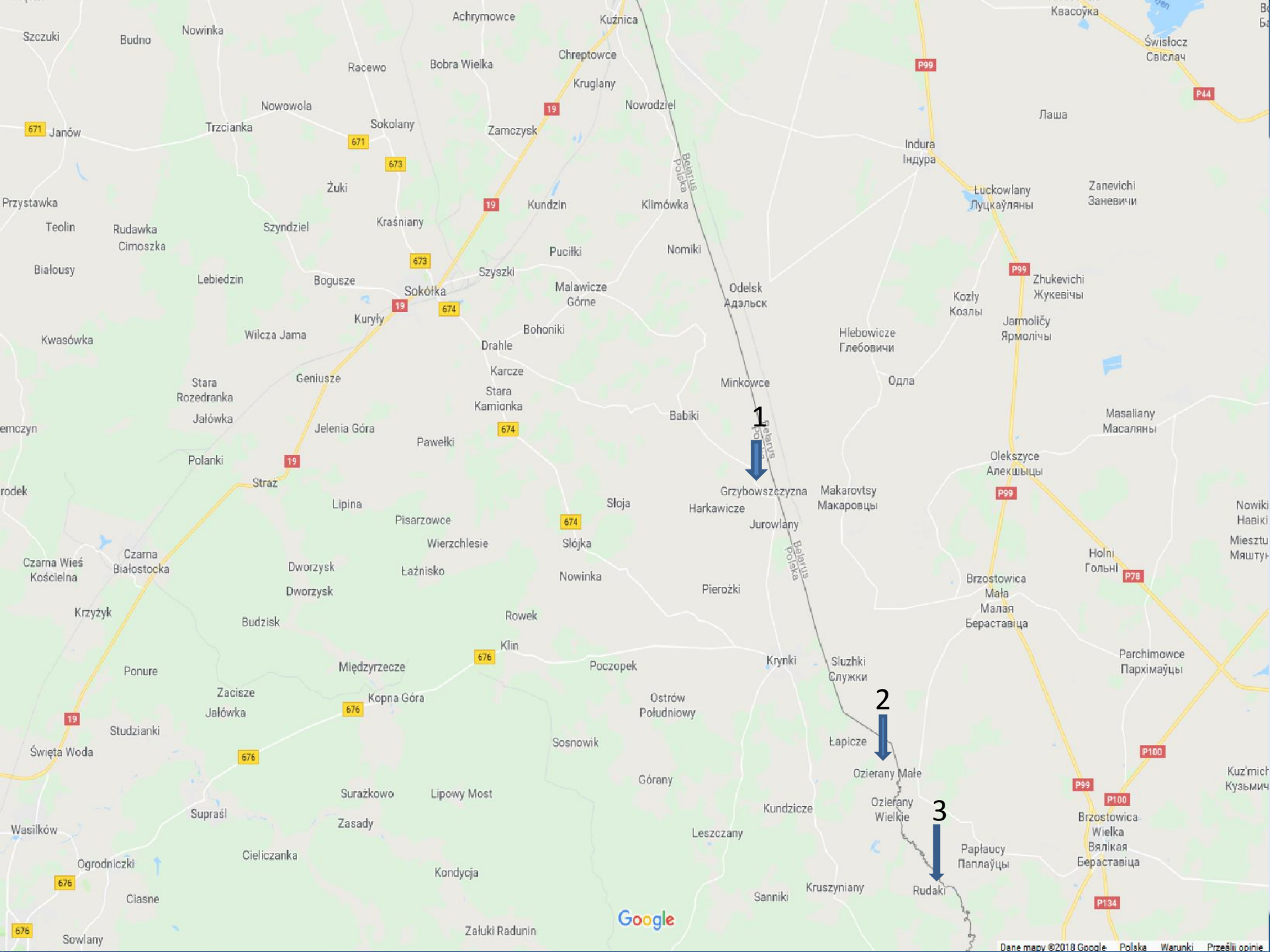


WHD01E © 2017



Dotychczas w Polsce 18 przypadków i 2 ogniska ASF wszystkie zlokalizowane
w powiatach: sokólskim i białostockim





Pierwsze ognisko ASF w Polsce 22.07. 2014. 5 świń w chlewni

(wieś Zielona, gm. Gródek, pow. Białystok)

Daty:

21. 07. 2014. próbki pobrane od 2 padłych świń PLW w Białymstoku wysłał do Puław.

22.07.2014. r. otrzymał wyniki dodatnie.

23.07. 2014. r. 3 kolejne świny (z 5, które były w gospodarstwie) zostały zabite, poddane badaniom z wynikiem dodatnim i poddane utylizacji.

Historia:

19.07. Właściciel wezwał lekarza. Przybyły lekarz zbadał świny, jedna miała gorączkę pozostałe klinicznie zdrowe.

19.07.2014. PLW w Białymstoku otrzymał informację od właściciela świń o złym stanie utrzymywanych przez niego świń i padnięciu jednego osobnika.

20.07. Padła kolejna świnia.

21.07. Urzędowy lekarz wykonał sekcję pobrał próbki i wysłał do PIWet – PIB.

22.07 otrzymał wyniki ASF dodatni.

23.07. dokonano uboju i utylizacji pozostały 3 świny.

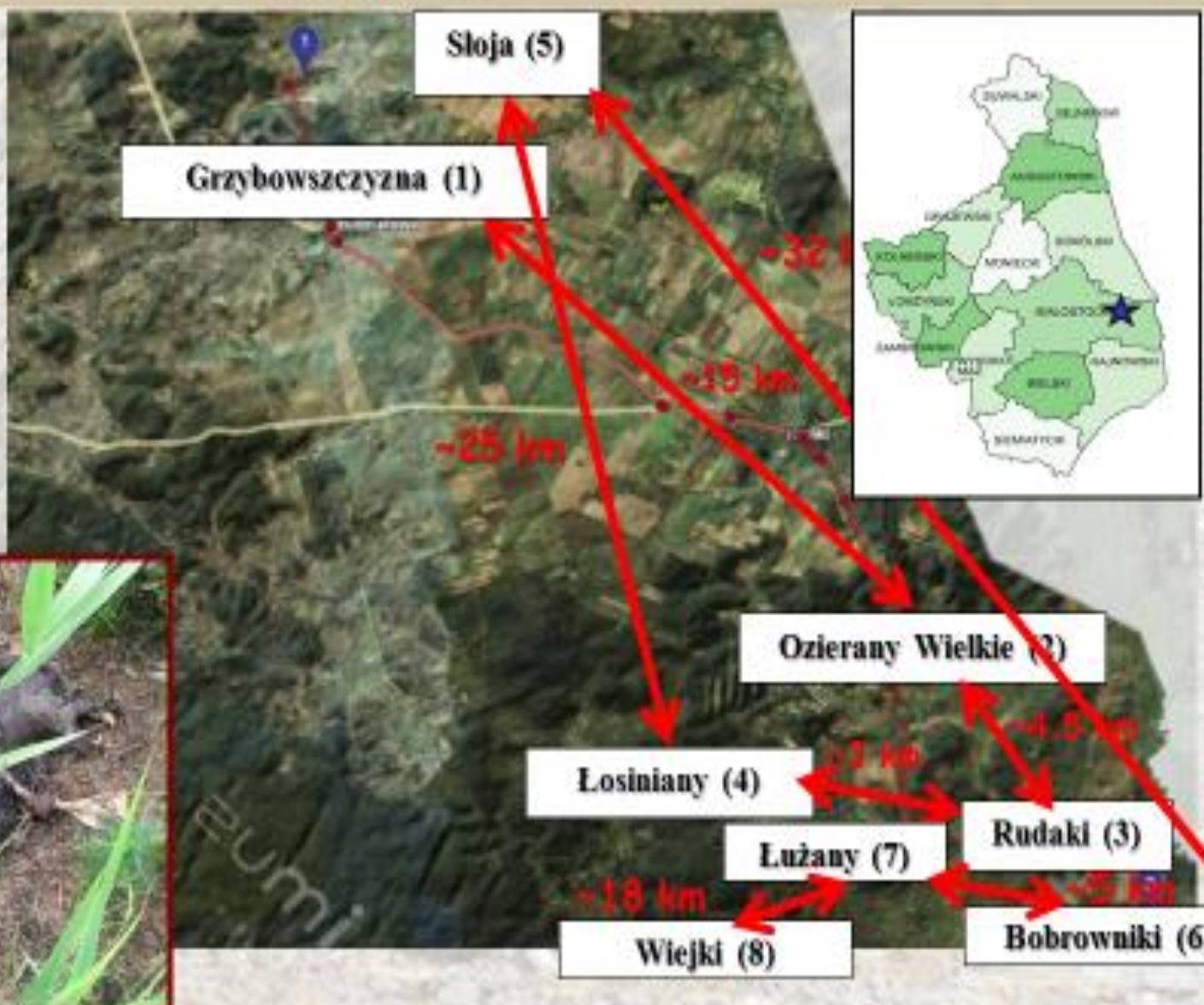
17.07. przed zgłoszeniem podejrzenia padły 3 świny, które właściciel zakopał.

W odpowiednim czasie świny odkopano i poddano utylizacji.



Przypadek 8.

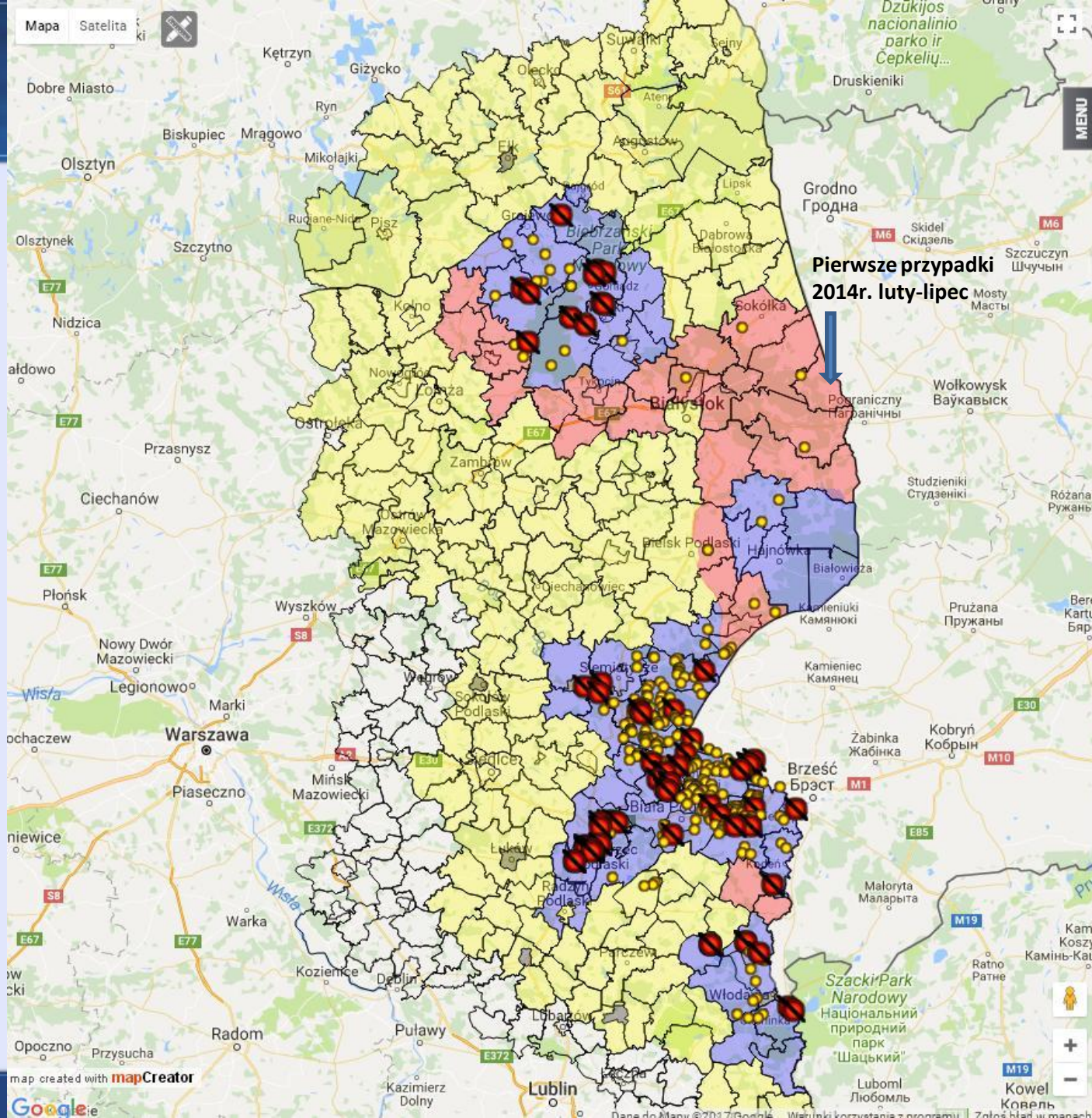
Las koło m. Wiejki, gm. Gródek 6 km od granicy z Białorusią, 5.07.2014, padły dzik
PCR +++





MENU

Stan na
październik
2017r.



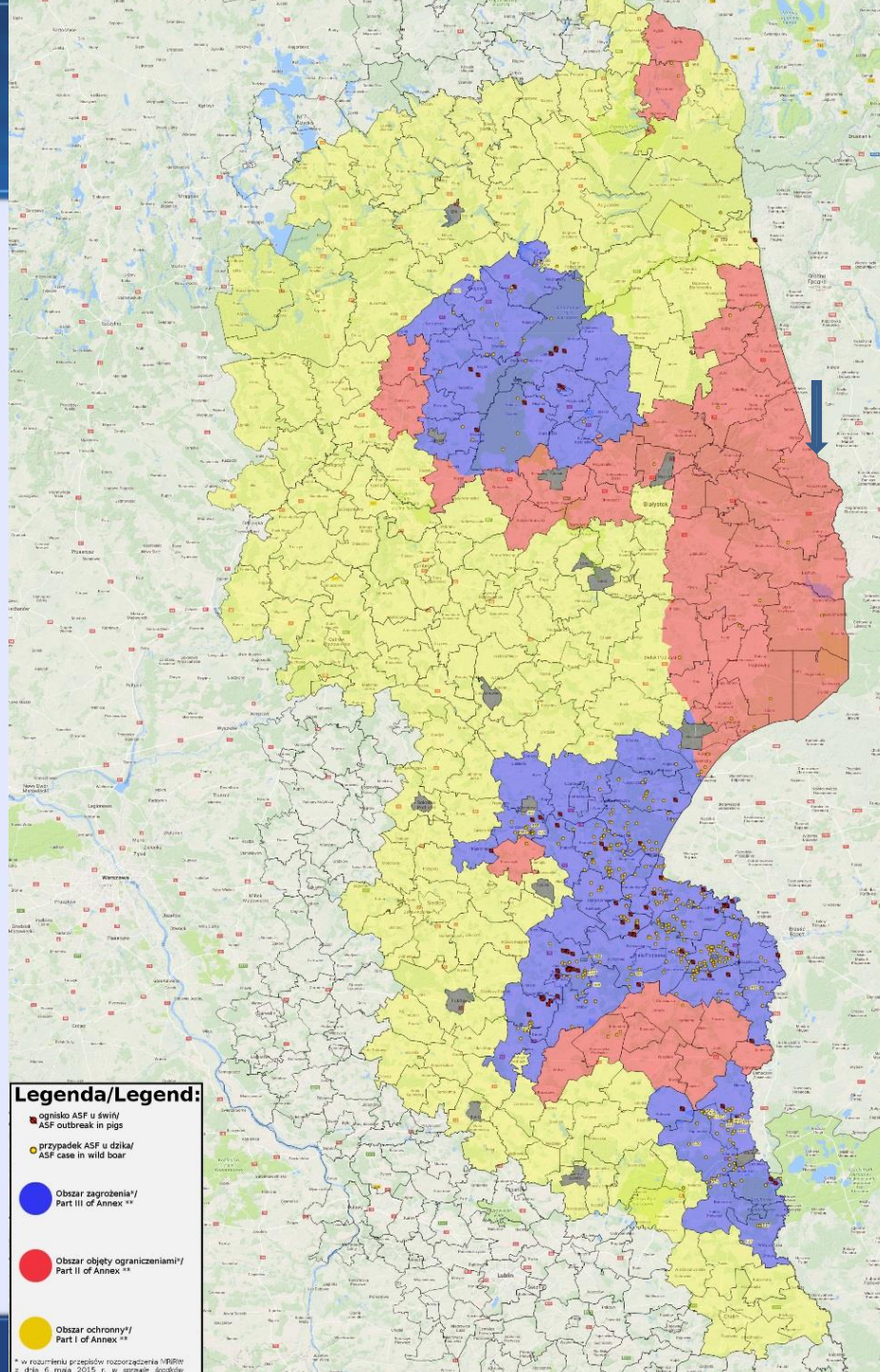
map created with **mapCreator**



Dane do Many ©2017 Google

Warunki korzystania z programu

Złoty błęd w manach



Legenda/Legend:

- ognisko ASF u świń/
ASF outbreak in pigs
- przypadek ASF u dzika/
ASF case in wild boar

● Obszar zagrożenia/
Part III of Annex **

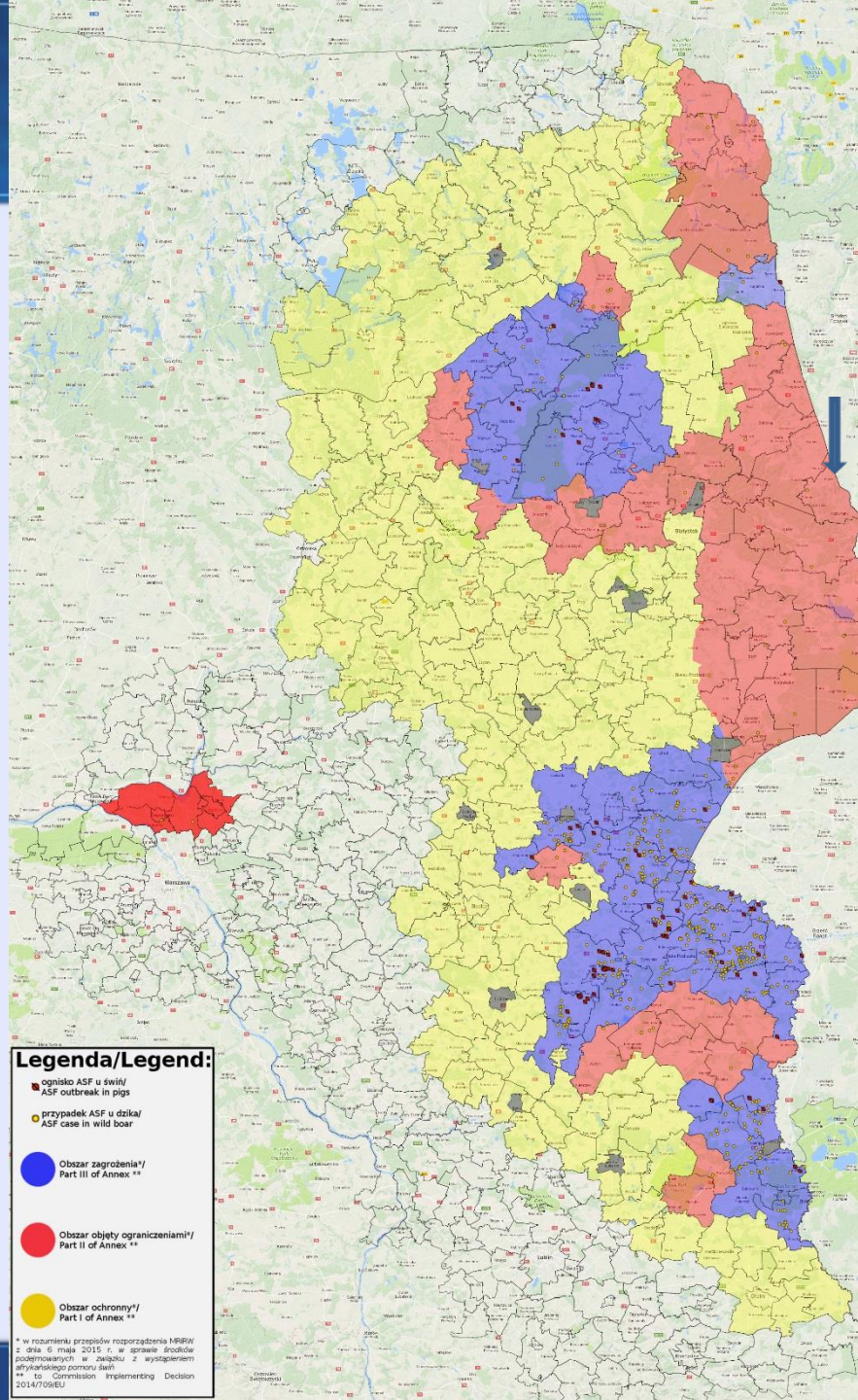
● Obszar objęty ograniczeniami/
Part II of Annex **

● Obszar ochronny/
Part I of Annex *

* w rozumieniu przepisów rozporządzenia (WE) nr 853/2004 z dnia 21 maja 2004 r. w sprawie dochodów



Stan na listopad 2017 r.



Legenda/Legend:

- ognisko ASF u świń/
ASF outbreak in pigs
- przypadek ASF u dzika/
ASF case in wild boar

● Obszar zagrożenia/
Part III of Annex **

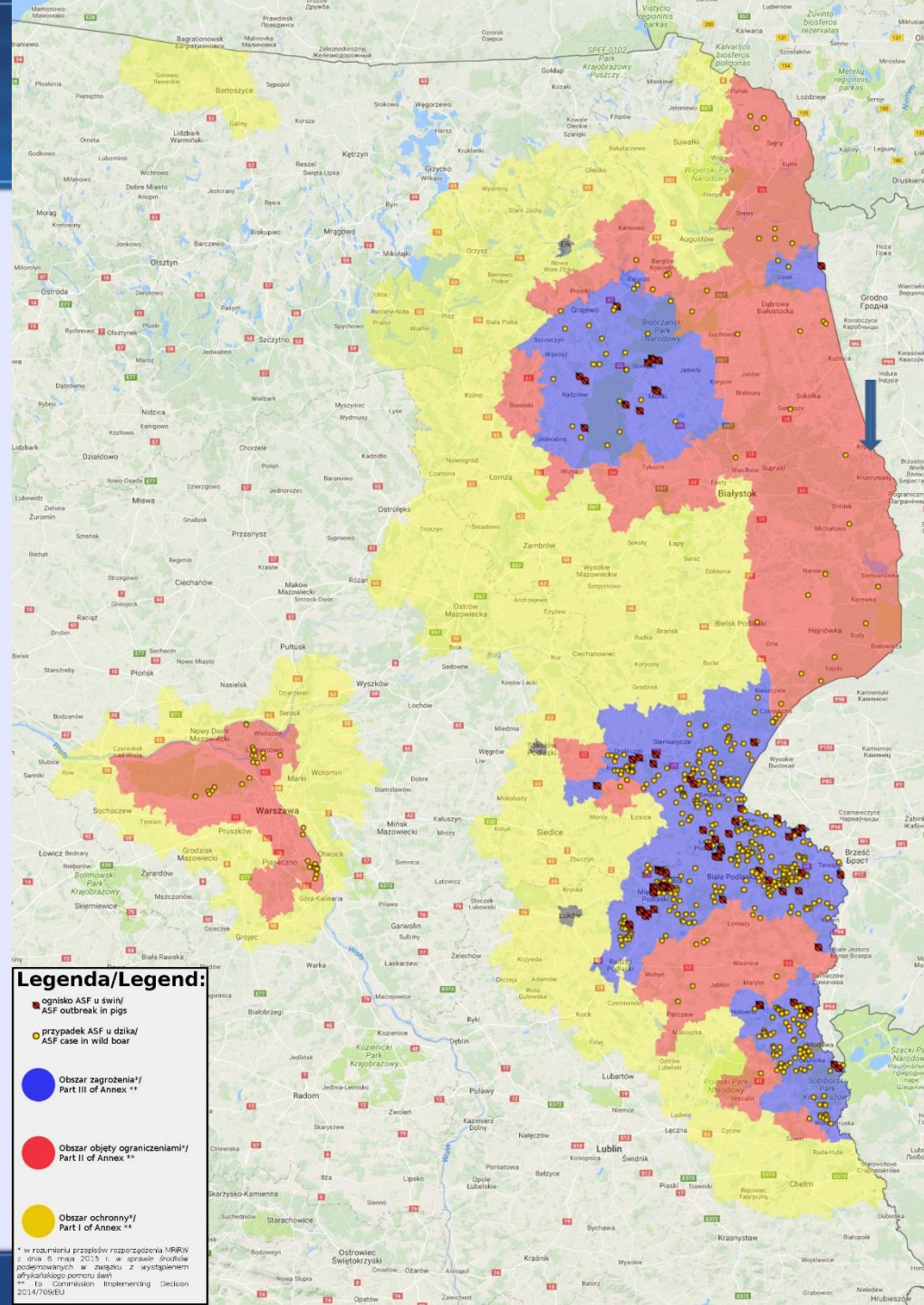
● Obszar objęty ograniczeniami/
Part II of Annex **

● Obszar ochronny/
Part I of Annex **

* w rozumieniu przepisów rozporządzenia MRL/IV
z dnia 6 maja 2015 r. w sprawie środków
podjętych w związku z wystąpieniem
afrykańskiego pomoru świń
** to Commission Implementing Decision
2014/709/EU



Stan na grudzień
2017r.



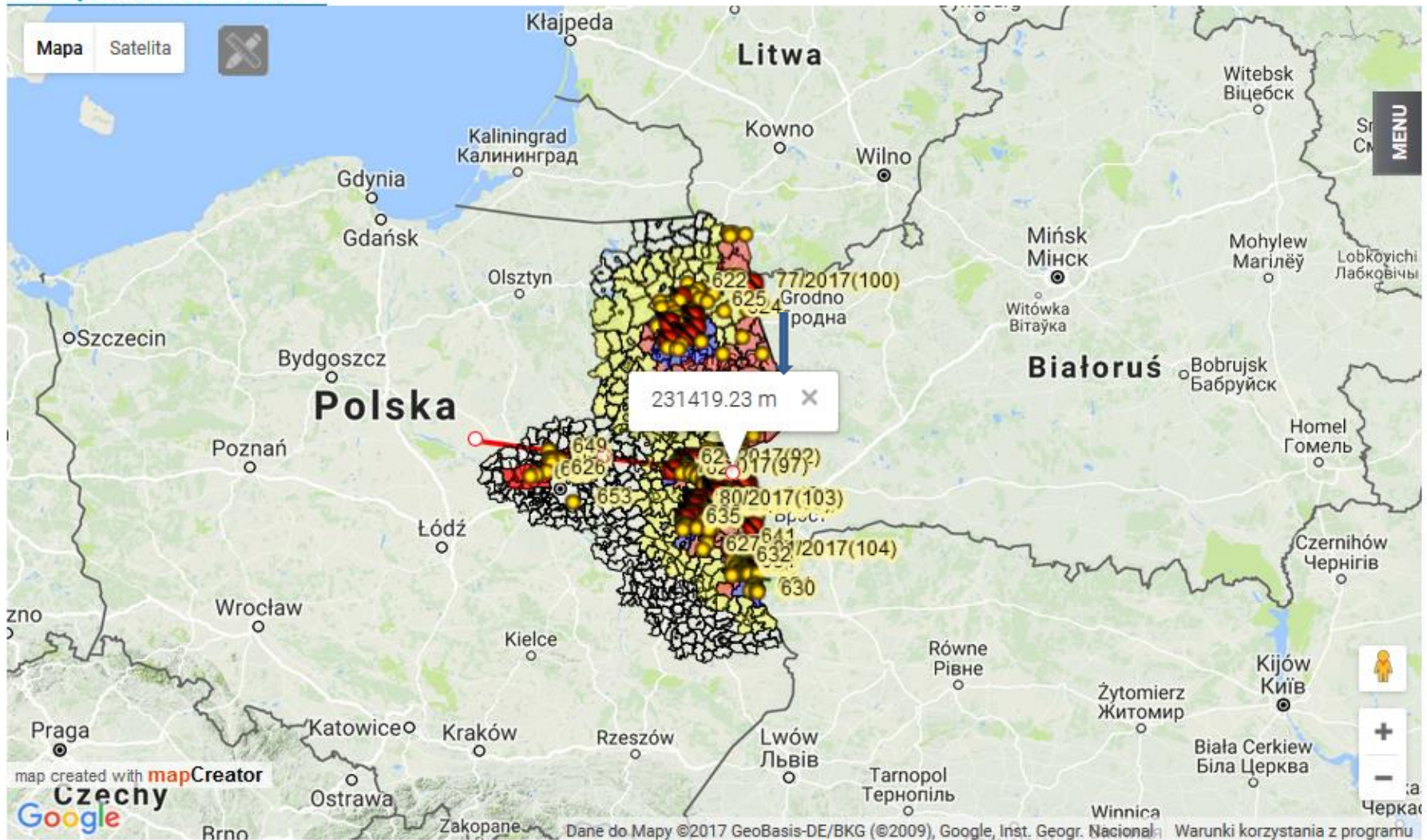
Legenda/Legend:

- ognisko ASF u świń/
ASF outbreak in pigs
- przypadek ASF u dzika/
ASF case in wild boar
- Obszar zagrożenia/
Part III of Annex **
- Obszar objęty ograniczeniami/
Part II of Annex **
- Obszar ochronny/
Part I of Annex **

* w rozumieniu przepisów rozporządzenia MRRW
dnia 6 maja 2013 r. w sprawie środków
podlegających w związku z wystąpieniem
epidemicznego pomoru świń
** to Commission Implementing Decision
2014/709/EU

informacji o ograniczeniach, zakazach i nakazach obowiązujących w poszczególnych strefach dostępnych jest [tutaj](#)).

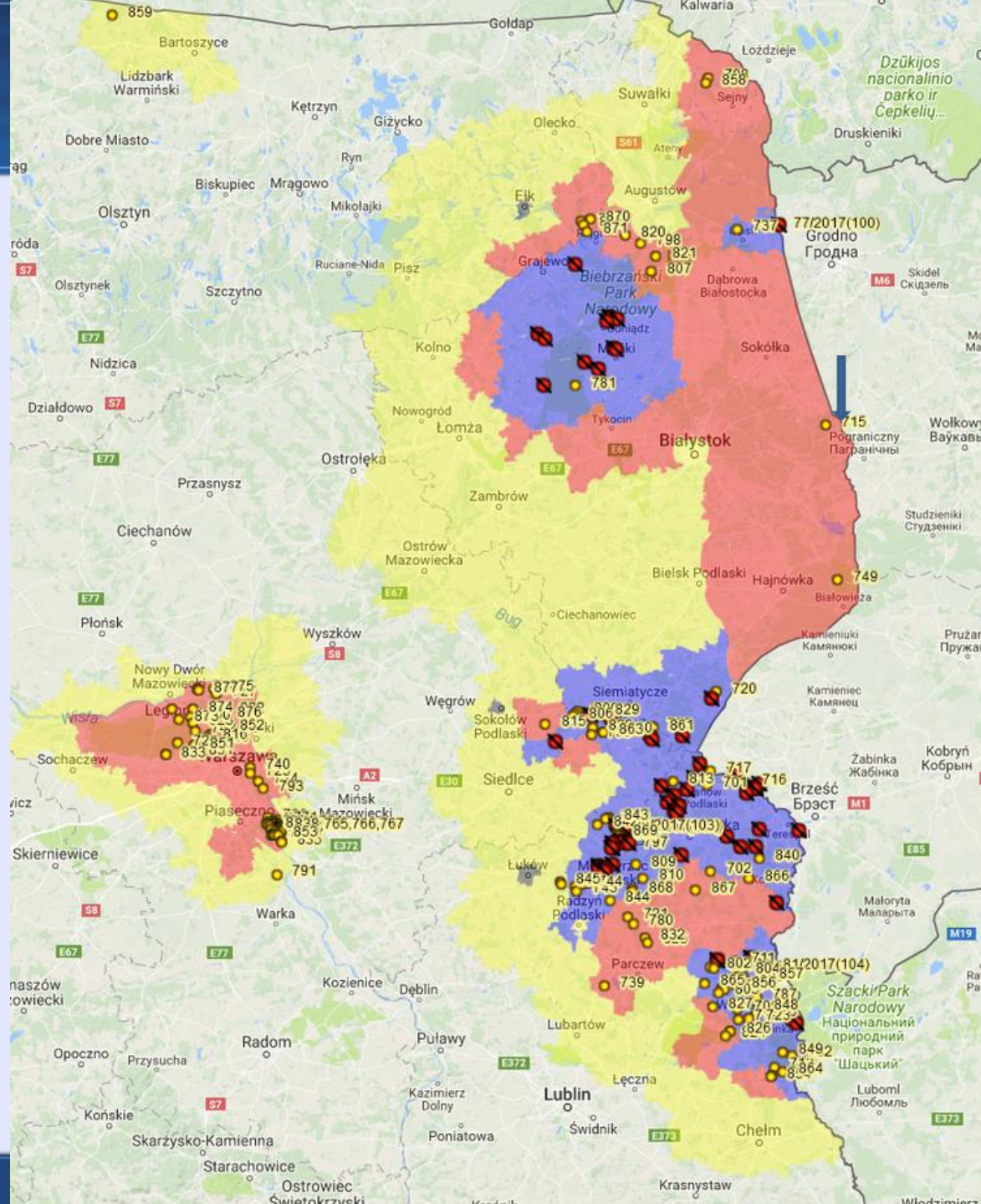
Mapa ognisk i przypadków ASF w Polsce oraz aktualny zasięg obszarów objętych restrykcjami (zgodnie z [decyzją wykonawczą Komisji \(UE\) nr 2017/2166 z dnia 17 listopada 2017 r.](#)) 📄



Otwórz aktualną mapę w nowym oknie 

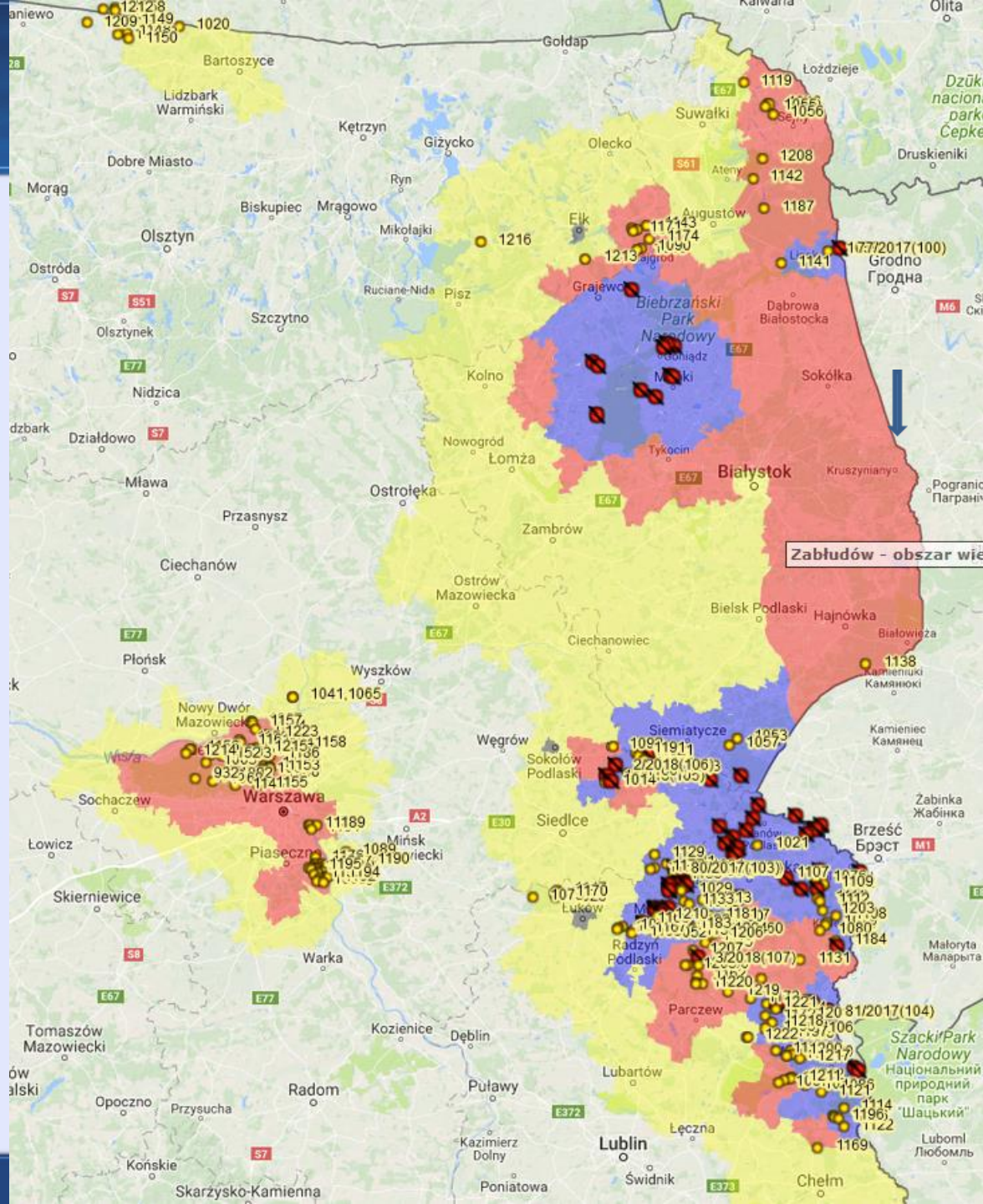


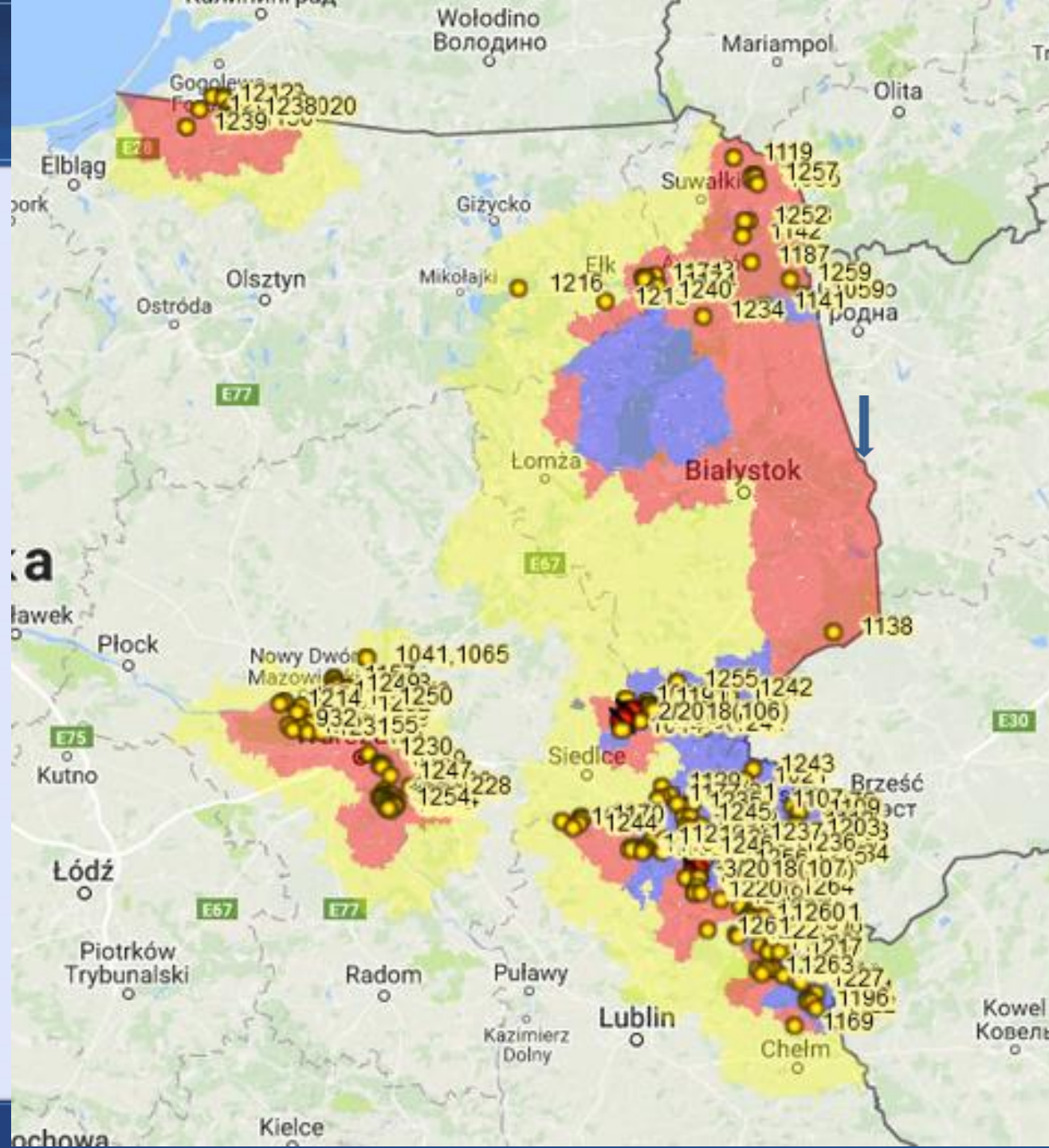
Stan na
połowę
grudnia 2017r.





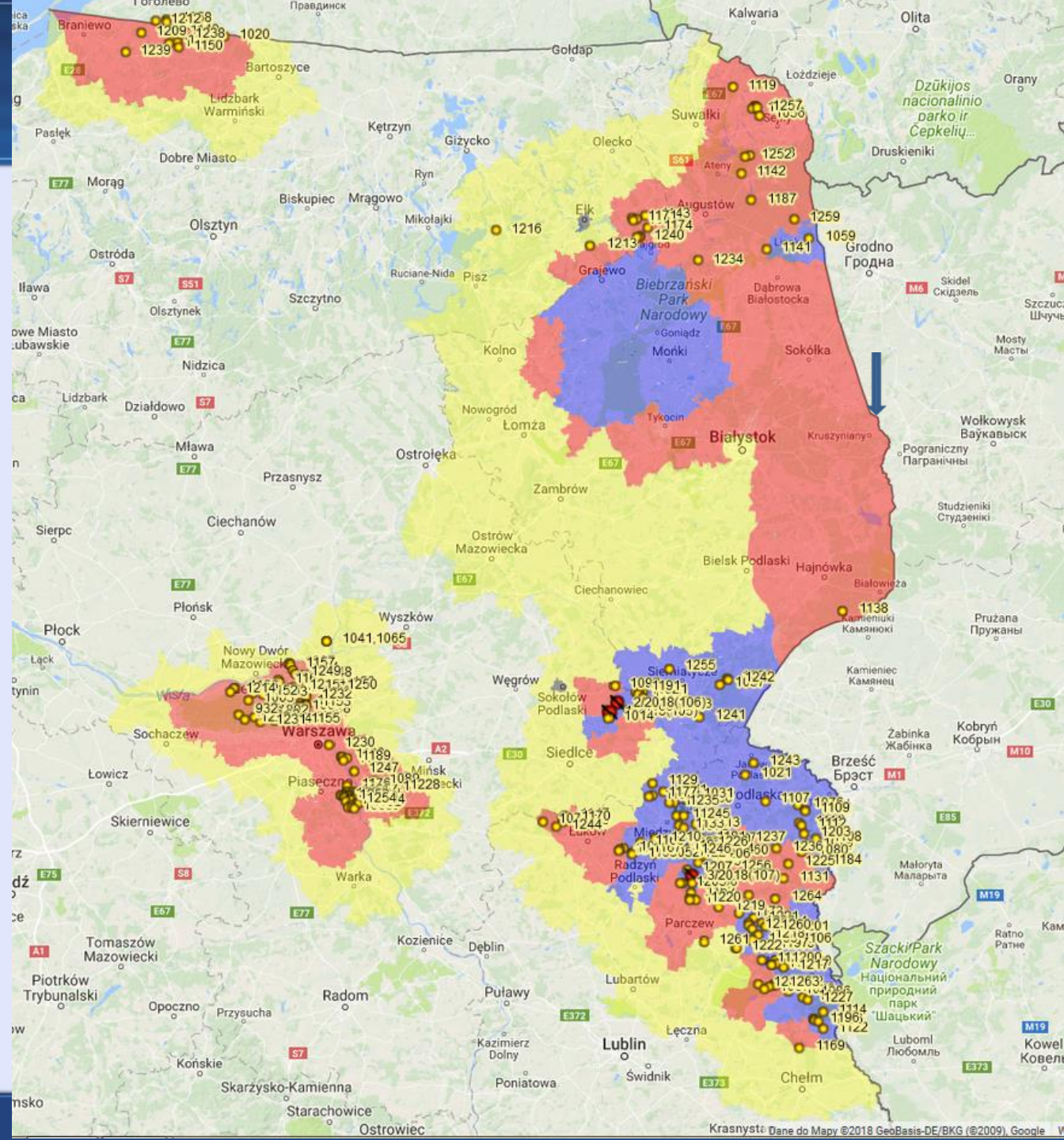
Stan na
styczeń 2018r.

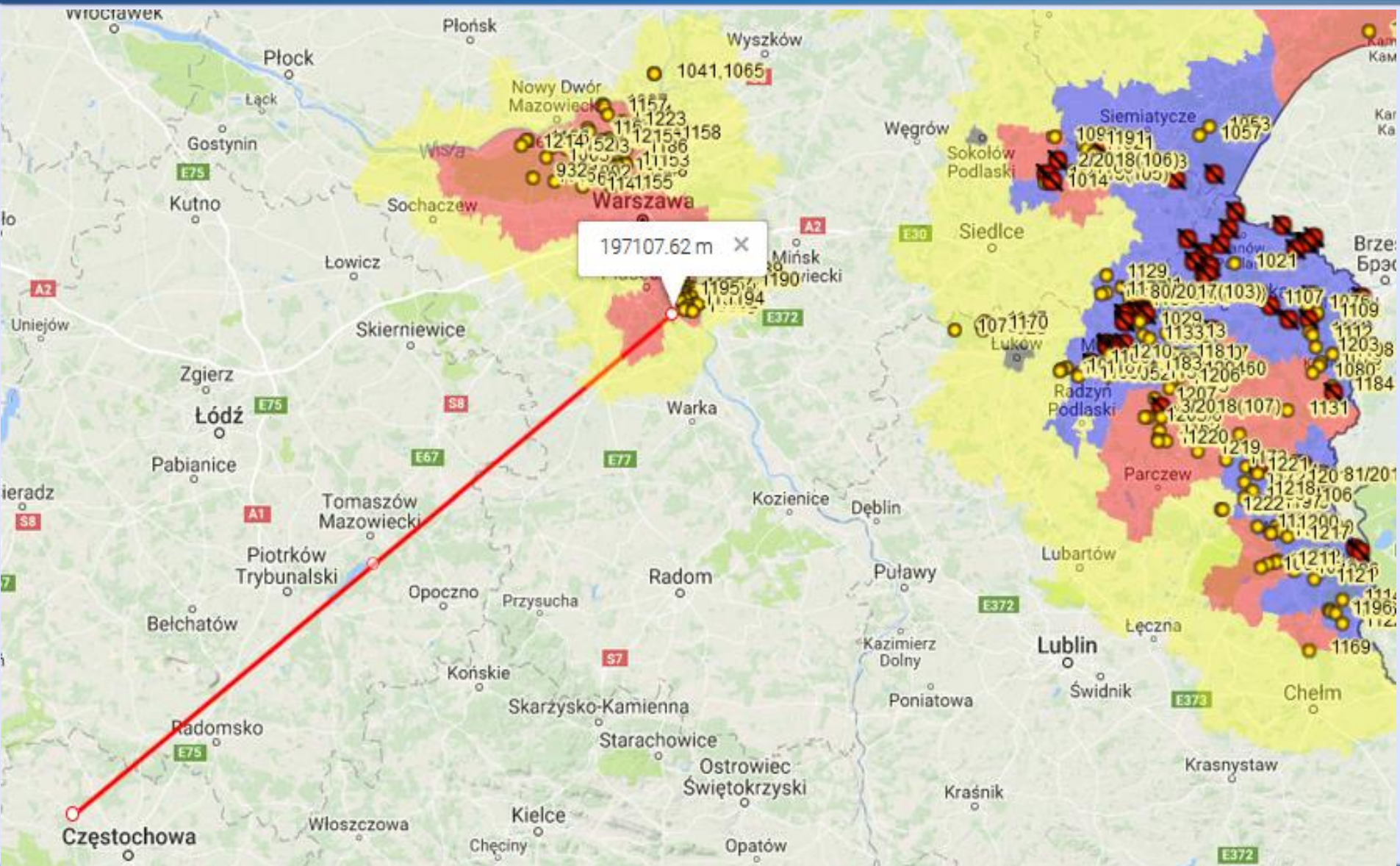


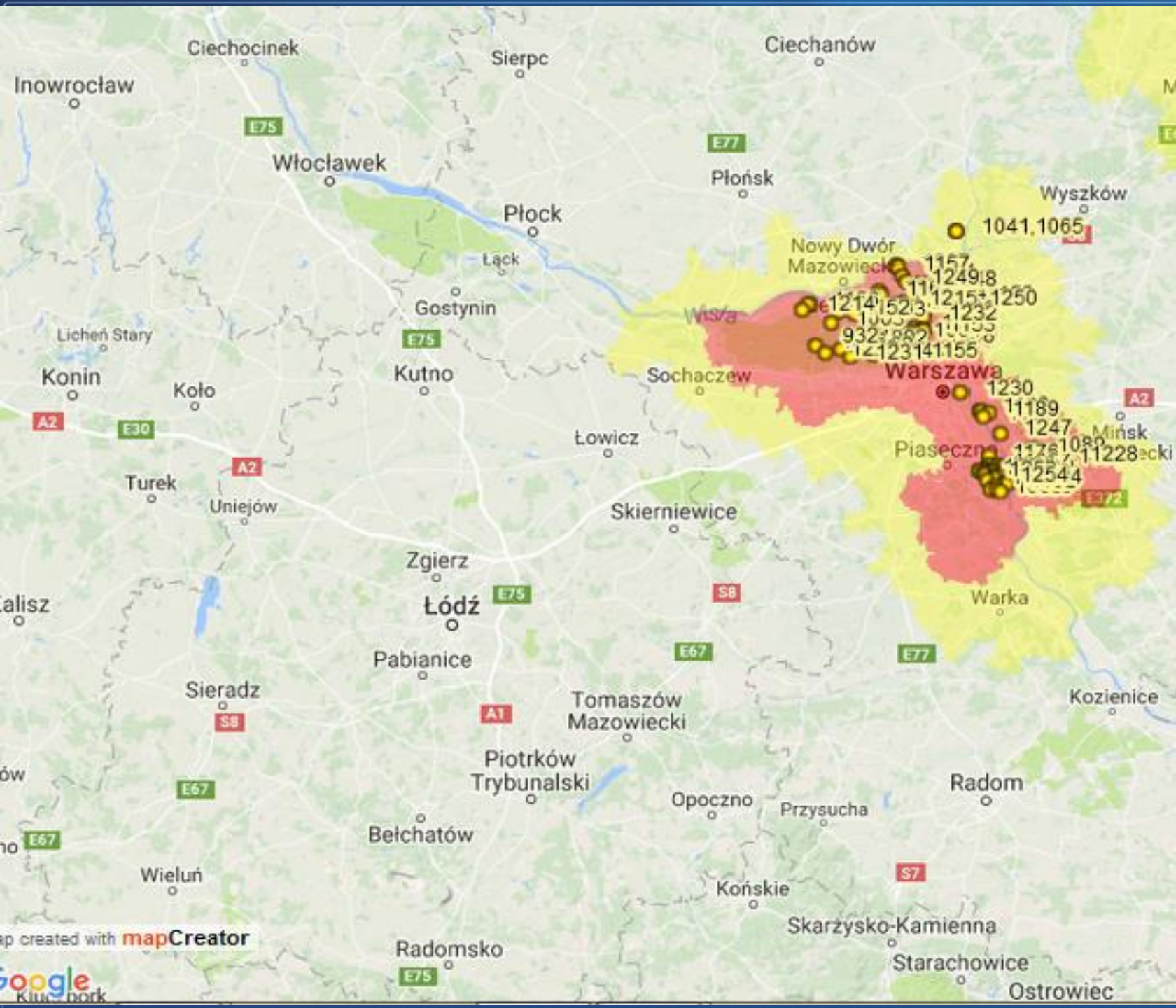


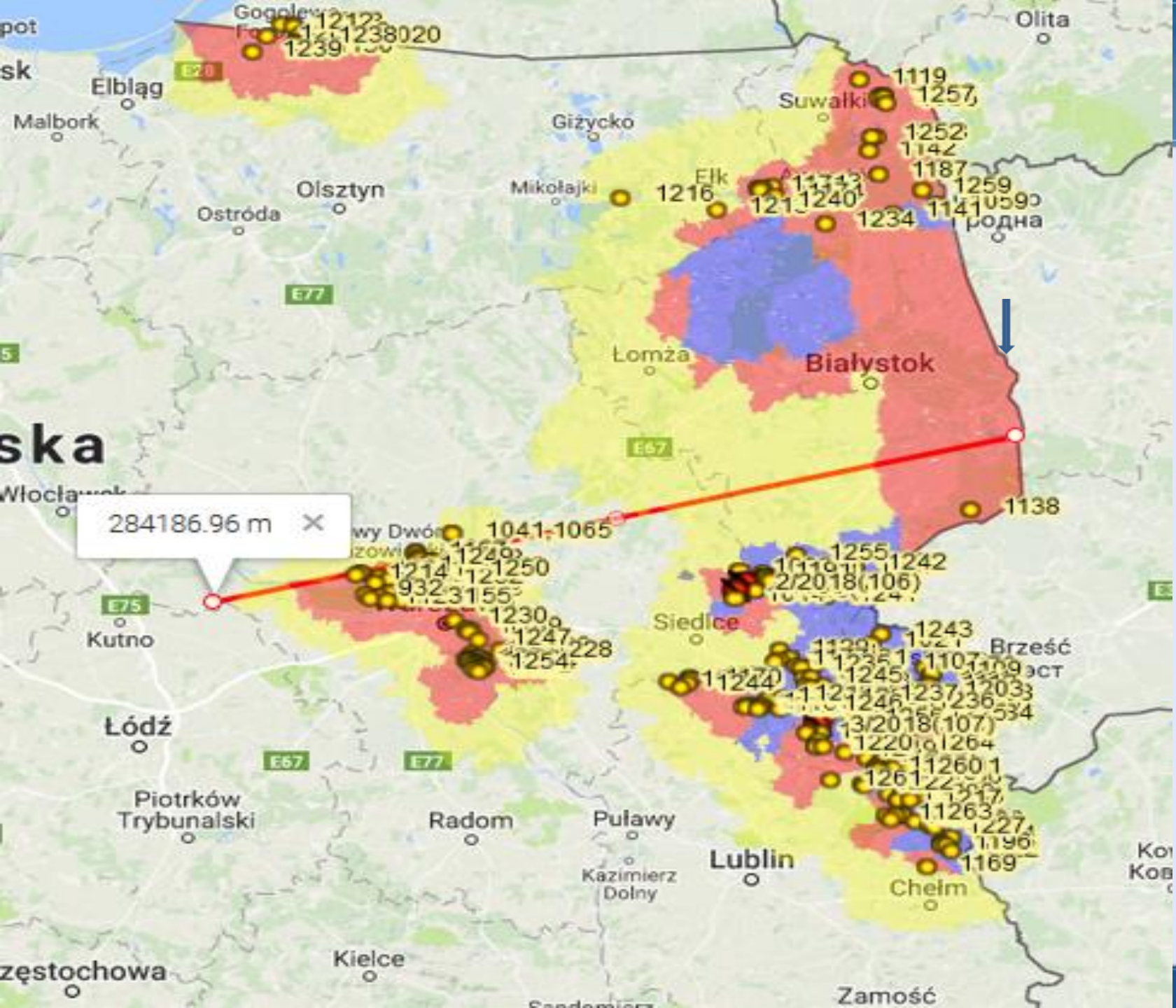


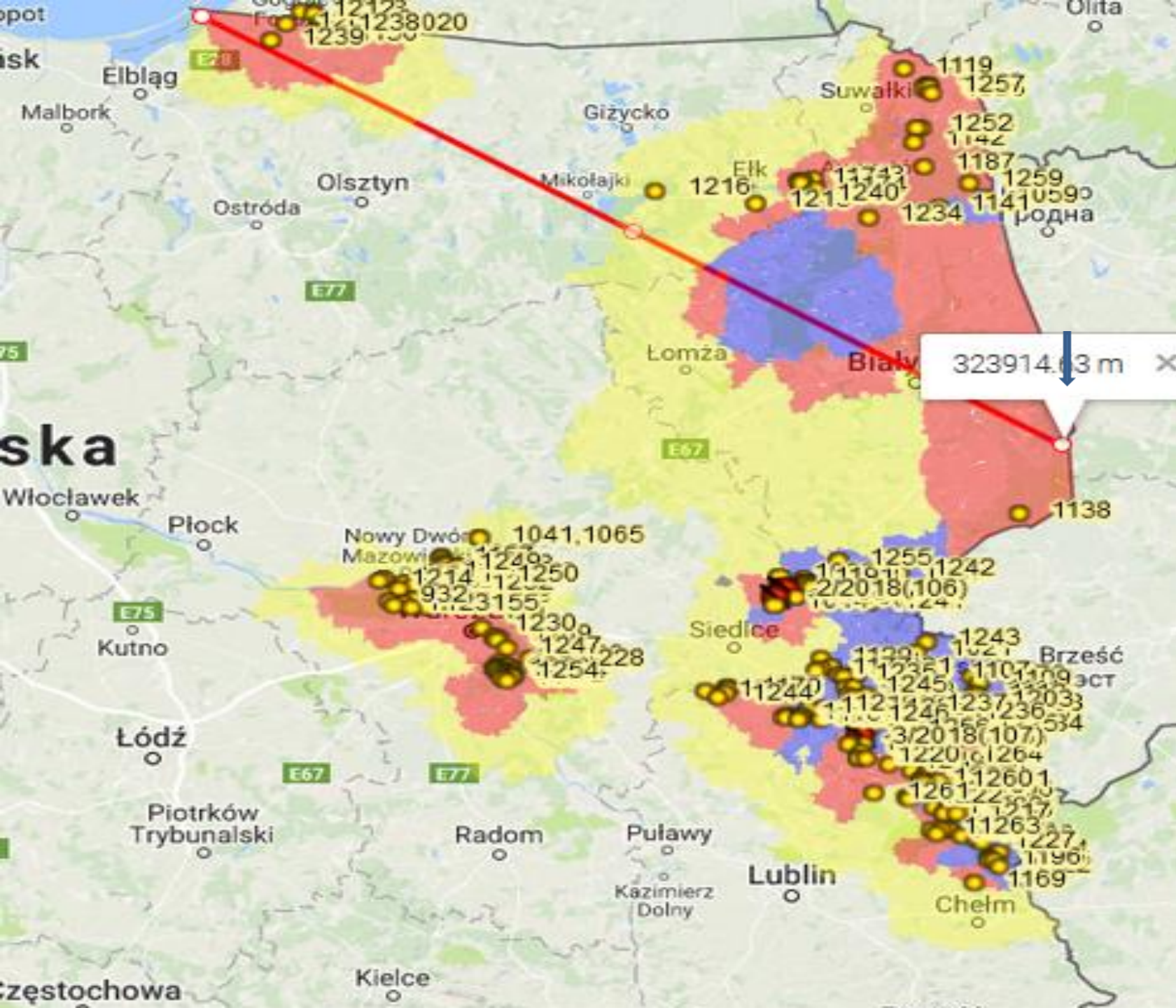
Stan na
luty 2018r.

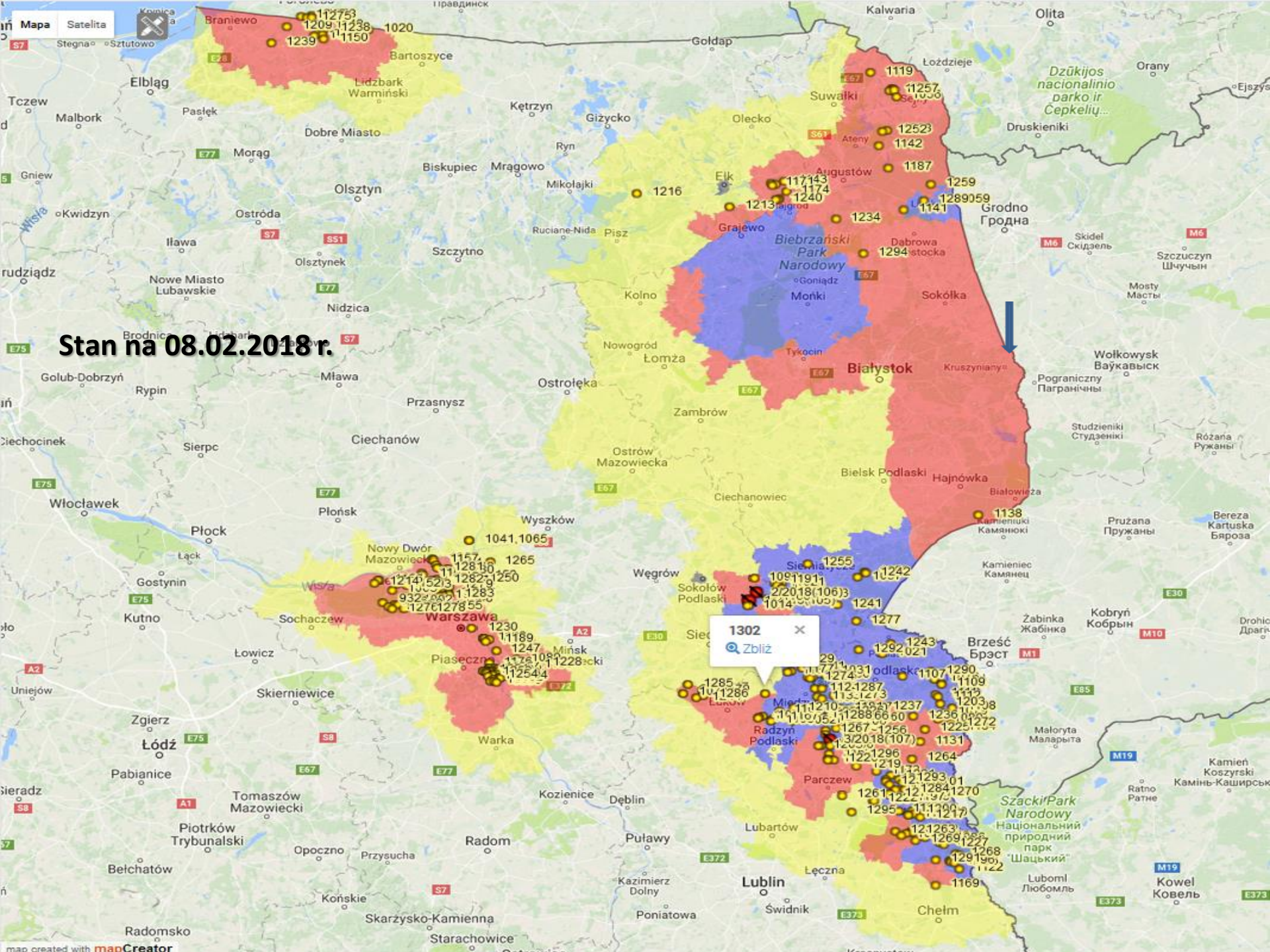






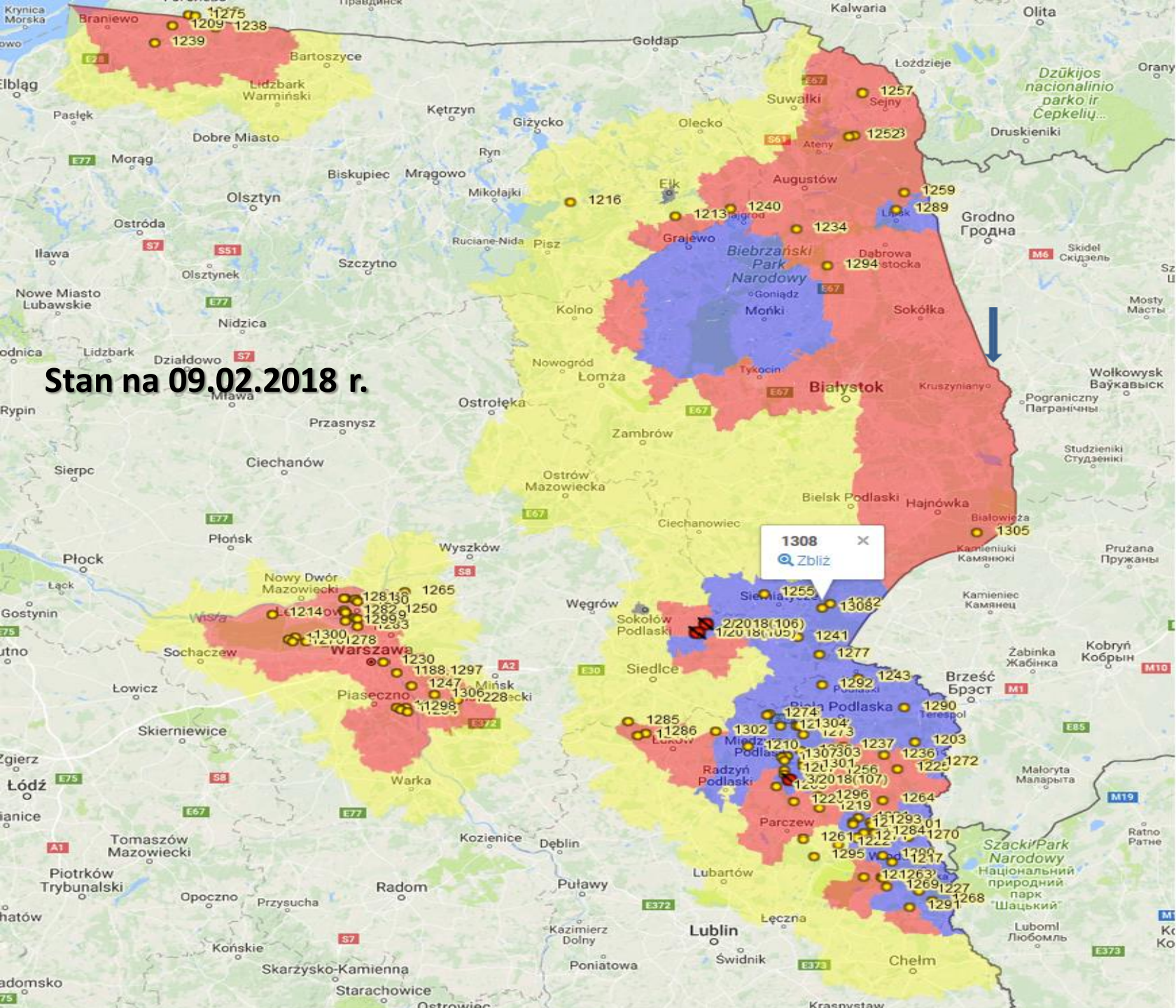






Stan na 08.02.2018 r.

1302
Zbliż

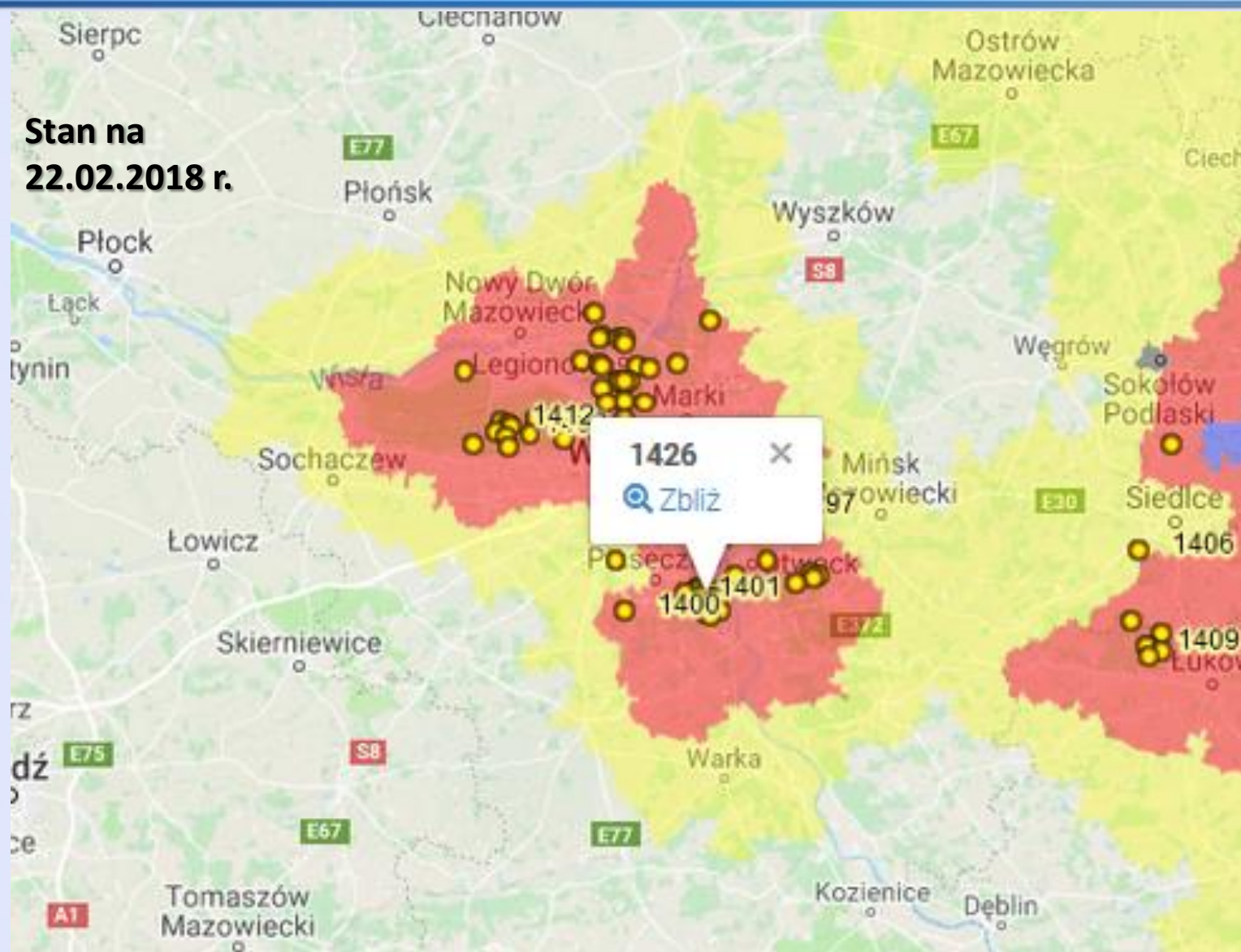


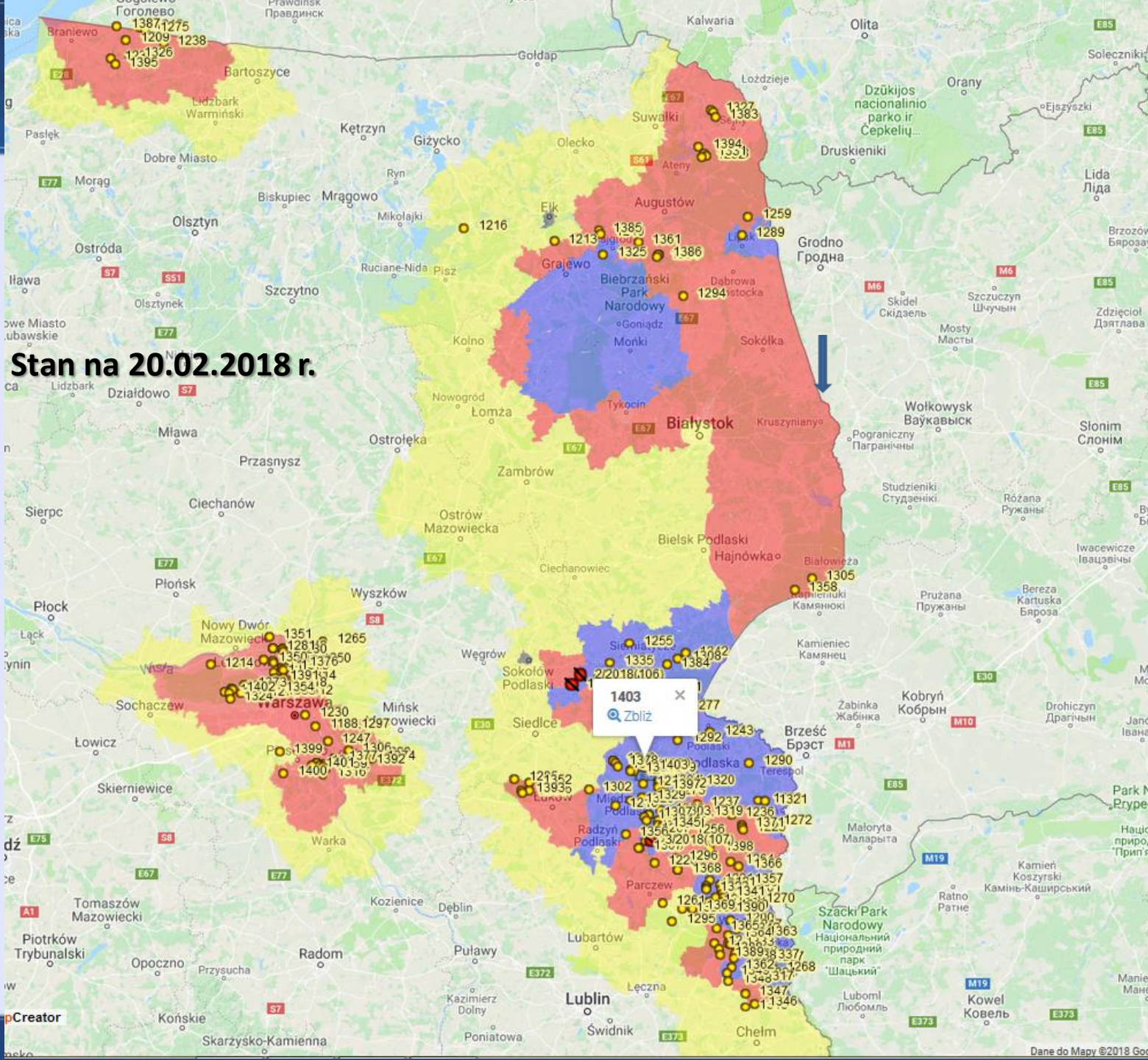
Stan na 09.02.2018 r.

1308 x
Zbliz

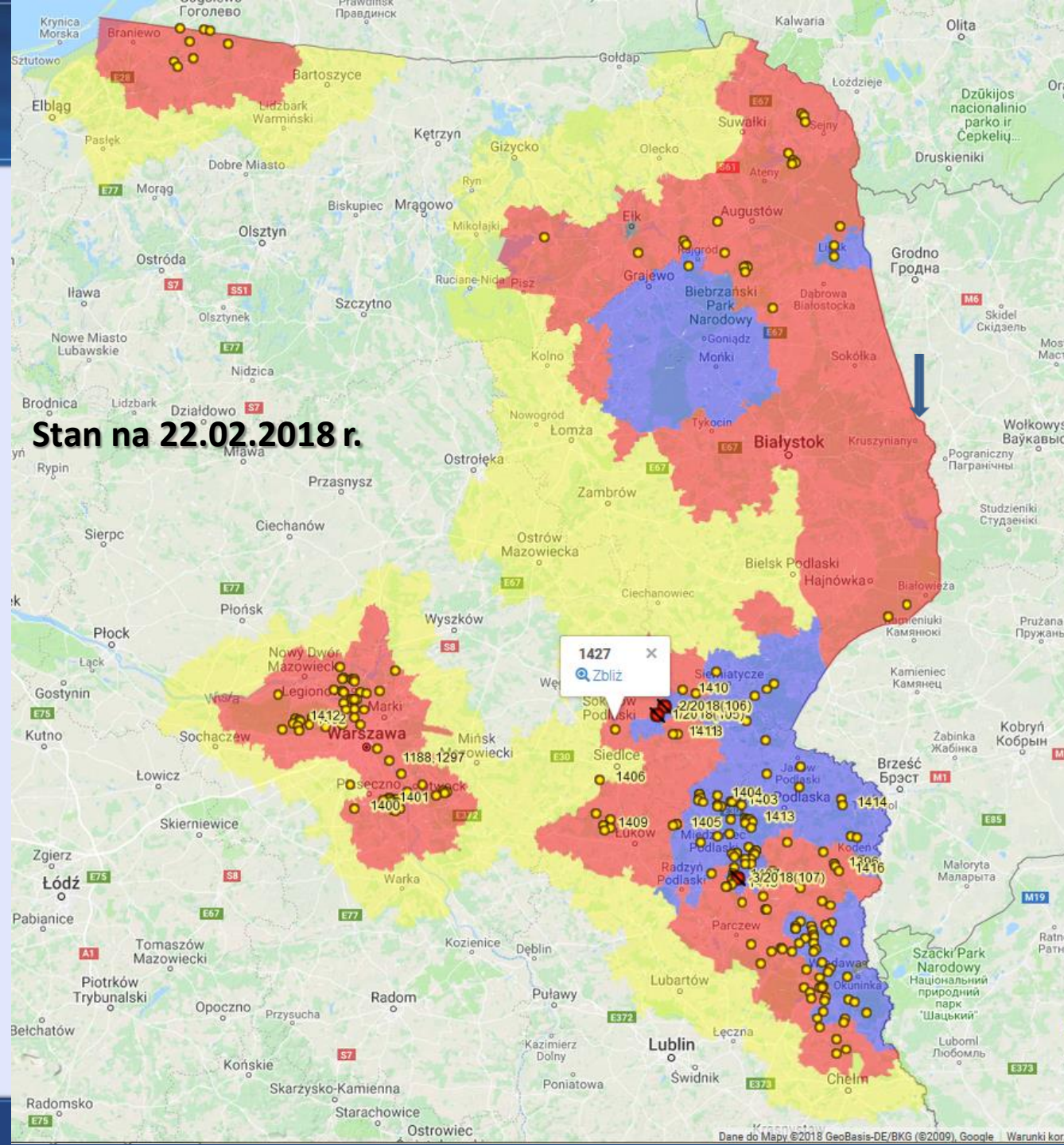


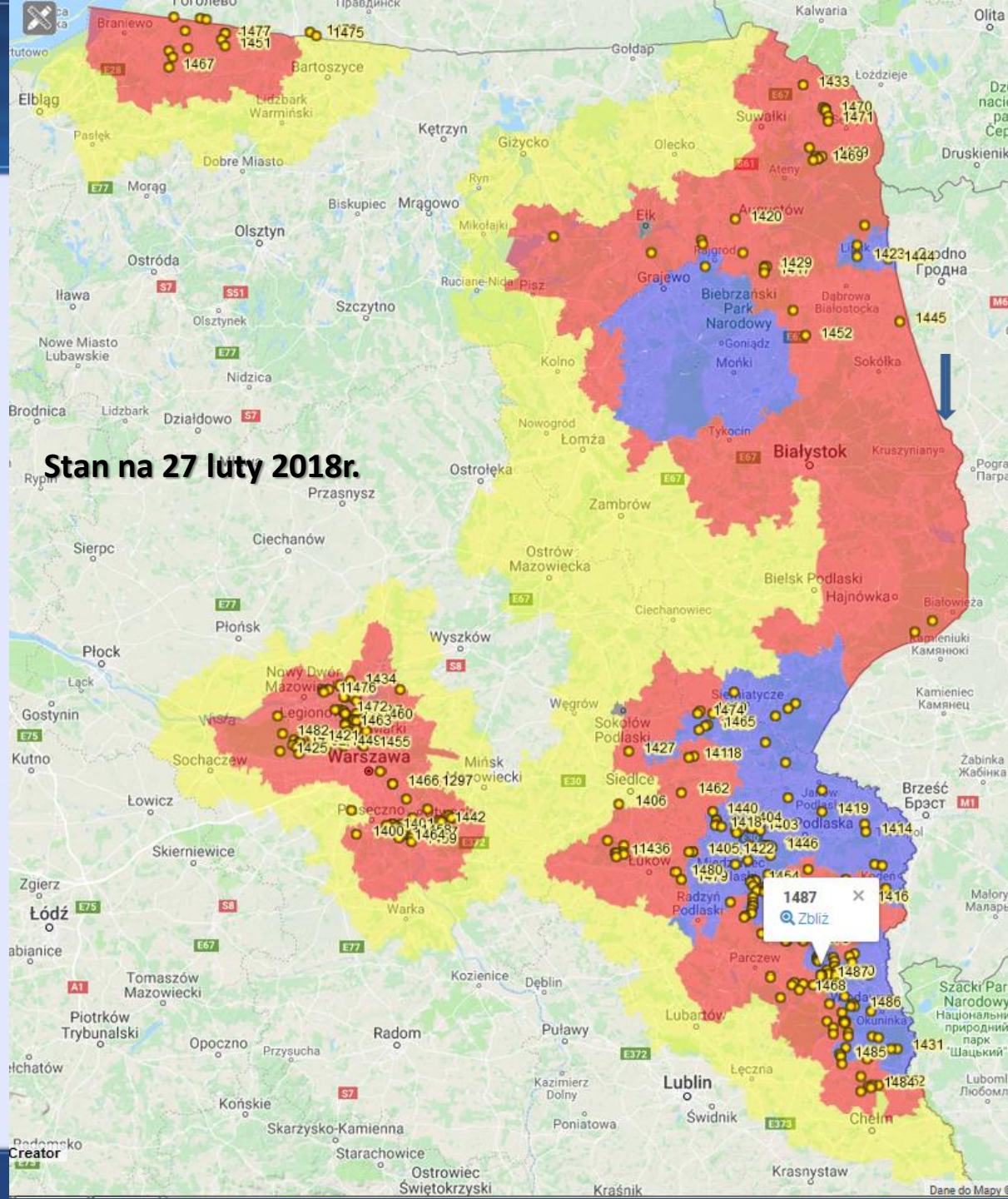
**Stan na
22.02.2018 r.**





Stan na 20.02.2018 r.

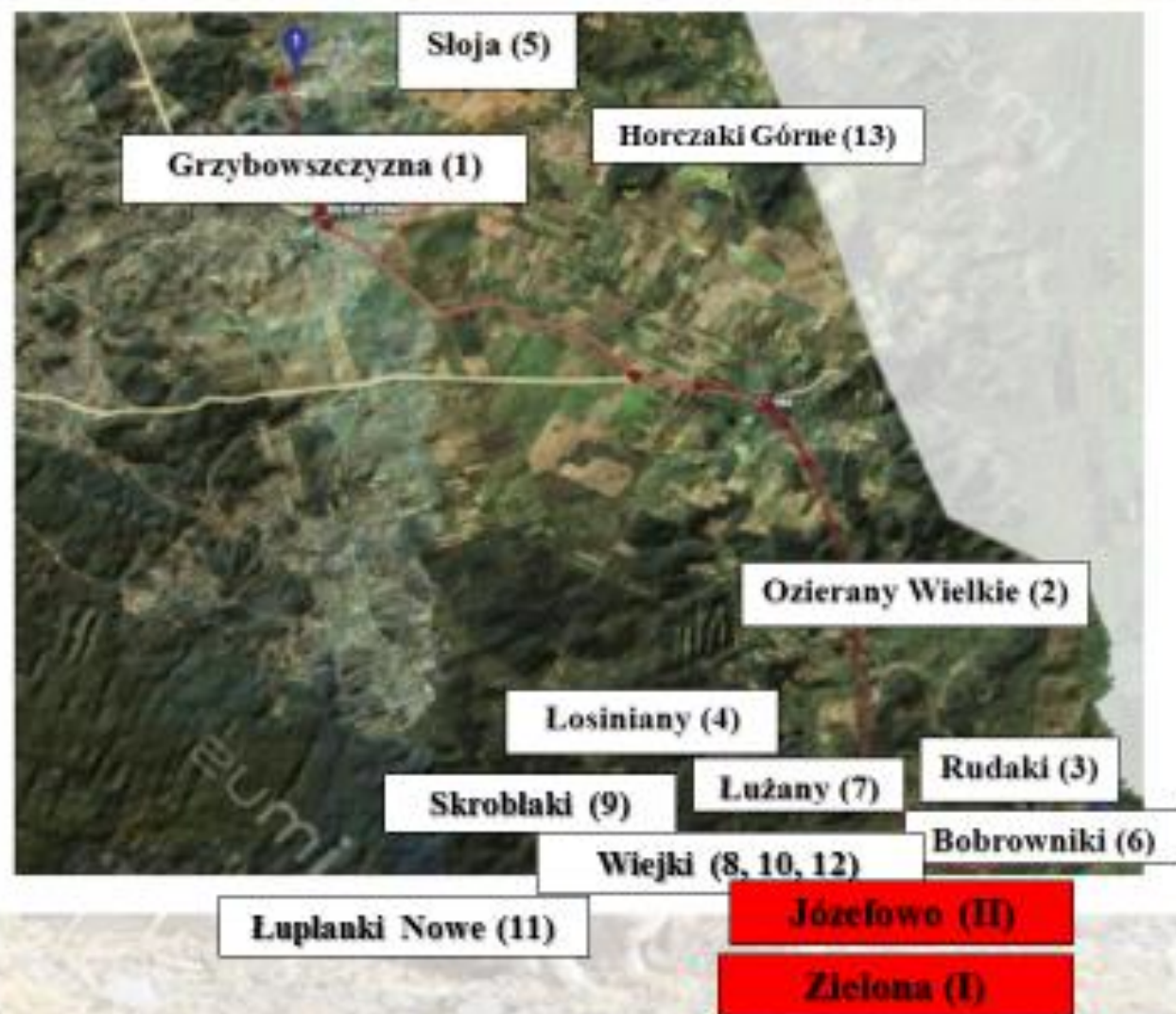








Drugie ognisko ASF, 06.08.2014 (1 świnia w chlewni) PCR +++





Józefowo



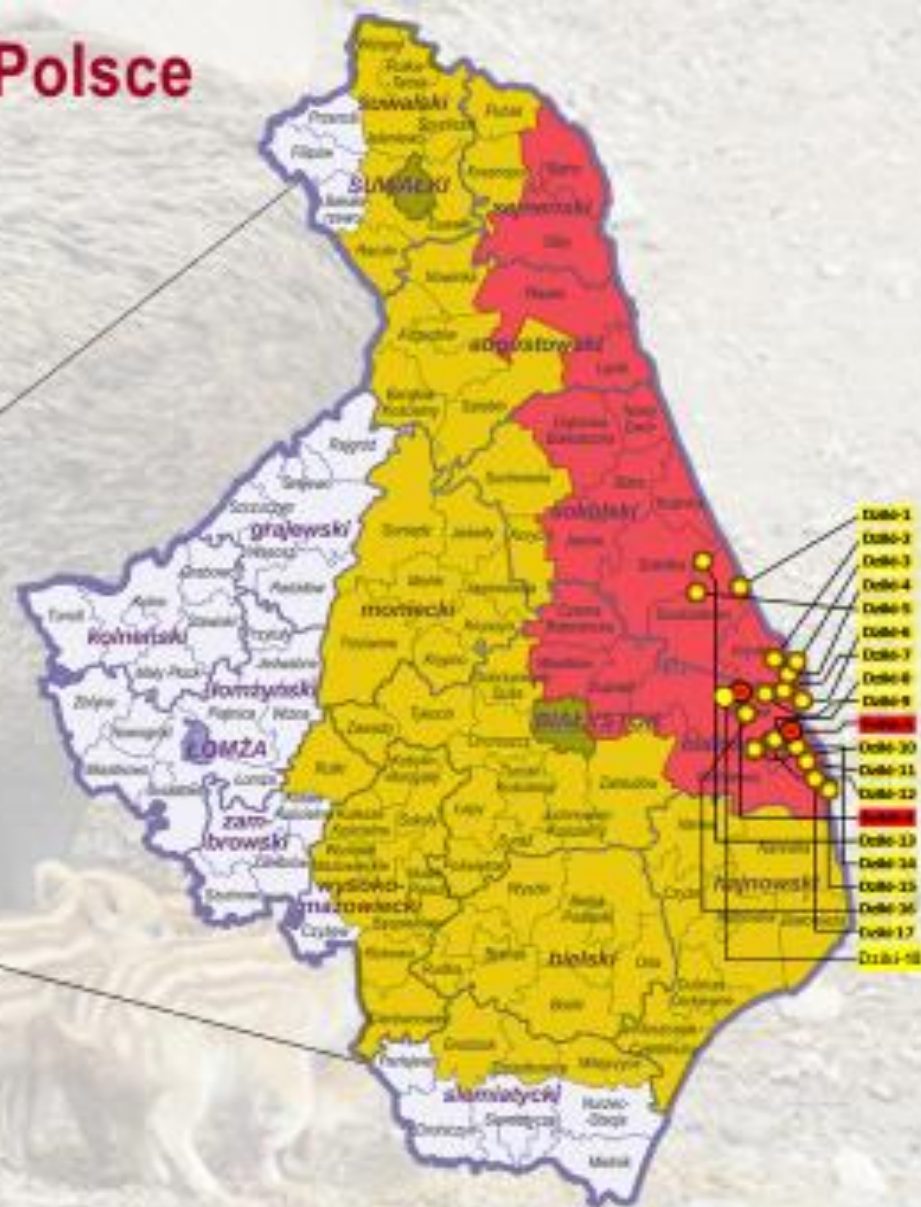
06 08 2014



06 08 2014



Przypadki i ogniska ASF w Polsce





Populacja świń w obszarze objętym ograniczeniami i obszarze ochronnym (2014).

Pogłowie świń (ARiMR)

| Obszar | Wielkość stad | | | | | |
|-----------|-------------------------------|---------|-----------|---------|------------|--------|
| | 1-10 | | 11-100 | | 101+ | |
| | świnie | stada | świnie | stada | świnie | stada |
| podlaskie | 30 323 | 7 040 | 96 942 | 3 535 | 388 203 | 628 |
| | W sumie świń: 515 468 (3,23%) | | | | | |
| | W sumie stad: 11 831 (4,39%) | | | | | |
| Polska | 618 159 | 140 511 | 3 368 840 | 109 770 | 11 923 981 | 19 028 |
| | W sumie świń: 15 910 980 | | | | | |
| | W sumie stad: 269 309 | | | | | |



| | Świnie | Stada |
|------------------------------|---------|--------|
| Woj. podlaskie | 515 468 | 11 831 |
| Obszar objęty ograniczeniami | 44 019 | 2 204 |
| Obszar ochronny | 170 971 | 3 271 |
| Ogółem w obszarach | 214 990 | 5 475 |



Litwa – ferma wielkotowarowa, Ignalin 20 000 świń



Prawdopodobne źródło wprowadzenia wirusa ASF do gospodarstw



Z informacji otrzymanych od właściwych powiatowych lekarzy weterynarii ustalono **następujące przyczyny pojawienia się ASF u świń w gospodarstwach:**

- 1) Nienależyte przestrzeganie zasad bioaskerucji** – np. brak mat dezynfekcyjnych, wykonywanie prac gospodarskich na ternach, gdzie stwierdzono ślady buchtowania u dzików i odnotowano przypadki ASF u dzików, nieumyślne przeniesienie przez człowieka;
- 2) Utrzymywanie razem w tym samym budynku/ pomieszczeniu gospodarskim świń i innych zwierząt (bydło, konie)** i niezachowanie zasad bioasekuracji przy obsłudze tych zwierząt, np. stosowanie tych samych narzędzi/sprzętów przy obsłudze różnych gatunków zwierząt gospodarskich;
- 3) Skarmianie świń zielonką** pochodzącą z miejsc, gdzie stwierdzono ślady buchtowania dzików, a na obszarze tym stwierdzano przypadki ASF u dzików;

Prawdopodobne źródło wprowadzenia wirusa ASF do gospodarstw – c.d.



- 4) Nieprzestrzeganie zasad bioasekuracji przy obsłudze różnych gatunków zwierząt gospodarskich utrzymywanych osobno, w różnych budynkach inwentarskich, np. stosowanie tych samych narzędzi/sprzętów przy karmieniu;
- 5) Nielegalny obrót zwierzętami;
- 6) Przywóz drewna z lasu, w miejscowości gdzie był stwierdzony przypadek ASF u padłego dzika; prowadzenie tartaku.

W przypadku ostatnich ognisk ASF – działania na rzecz ustalenia źródła zakażenia nadal są prowadzone.



Sukces od czego zależy????

- w obronie kraju przed wirusem ASF zależy w istotnym stopniu **od poziomu świadomości** myśliwych, leśników, rolników - producentów świń;
- oraz **liczebności i sprawności działania inspekcji weterynaryjnej i innych odpowiednich służb;**



Rolnicy/ Myśliwi/Leśnicy/

- powinni **zwiększyć aktywność w zakresie poszukiwania chorych i padłych dzików w terenie,**
- powinni niezwłocznie **powiadomić powiatowego lekarza weterynarii o znalezieniu chorego/padłego dzika** z podaniem długości i szerokości geograficznej;
- sekcja dzika może być wykonywana wyłącznie przez lekarza weterynarii i w odpowiednim miejscu;



Myśliwi/ leśnicy/ Rolnicy

-przestrzegać zasad higieny po:

- **polowaniach (nie pozostawiać patrochów w lesie po zakończeniu polowania - kontakt z krwią zwierzęcia zakażonego stanowi największe zagrożenie zakażenia innych osobników; dezynfekować sprzęt łowiecki),**
- **po wykonywanych pracach polowych lub pracach leśnych.**



Myśliwi/leśnicy:

- 1.nie powinni hodować świń,**
- 2.powinni unikać wchodzenia do chlewni,**
- 3.lek. wet. myśliwy powinien unikać wchodzenia do chlewni w czasie min. 72 godz. od polowania oraz przestrzegać zasad dezynfekcji pojazdu, zmiany obuwia i odzieży.**

Rolnicy po bytności w terenach zakażonych i/lub zagrożonych powinni unikać wchodzenia do chlewni przez min. 72 h.

Zgłoszenie choroby ASF



Obowiązek każdego obywatela

Niezgłoszenie podlega karze

Niezgłoszenie wywołuje ogromne straty

Odszkodowania



**Koszty działań związane z likwidacją 1 ogniska ASF
(stado liczące 40 świń) to około minimum
720 000 zł**

**Stado liczące 20 000 świń – około 15 milionów zł.
Bez kosztów obocznych**

Koszty poniesie budżet Państwa oraz rolnicy – my!!!

GIW, 2013



**Afrykański pomór świń
dotyczy
wszystkich grup wiekowych
i obu płci**

Objawy kliniczne u dzików (są takie same jak u świń)



- 1. Zwiększone padnięcia (w ciągu kilku/kilkunastu dni po zakażeniu chore dziki masowo padają).**
- 2. Gorączka, osłabienie, utrata apetytu, zaburzenia w poruszaniu się, utrata orientacji, ograniczony odruch ucieczki.**
- 3. Problemy w oddychaniu, pienisty lub krwisty wypływ z nosa.**
- 4. Sinica skóry, uszu, boków brzuch, wybroczyny na skórze.**
- 5. Biegunka z domieszką krwi, wymioty.**

Nie wszystkie objawy pojawiają się jednocześnie!



**Ogromna oporność
wirusa ASF
na czynniki
środowiskowe**

Zwalczanie



Zakaz leczenia !!!

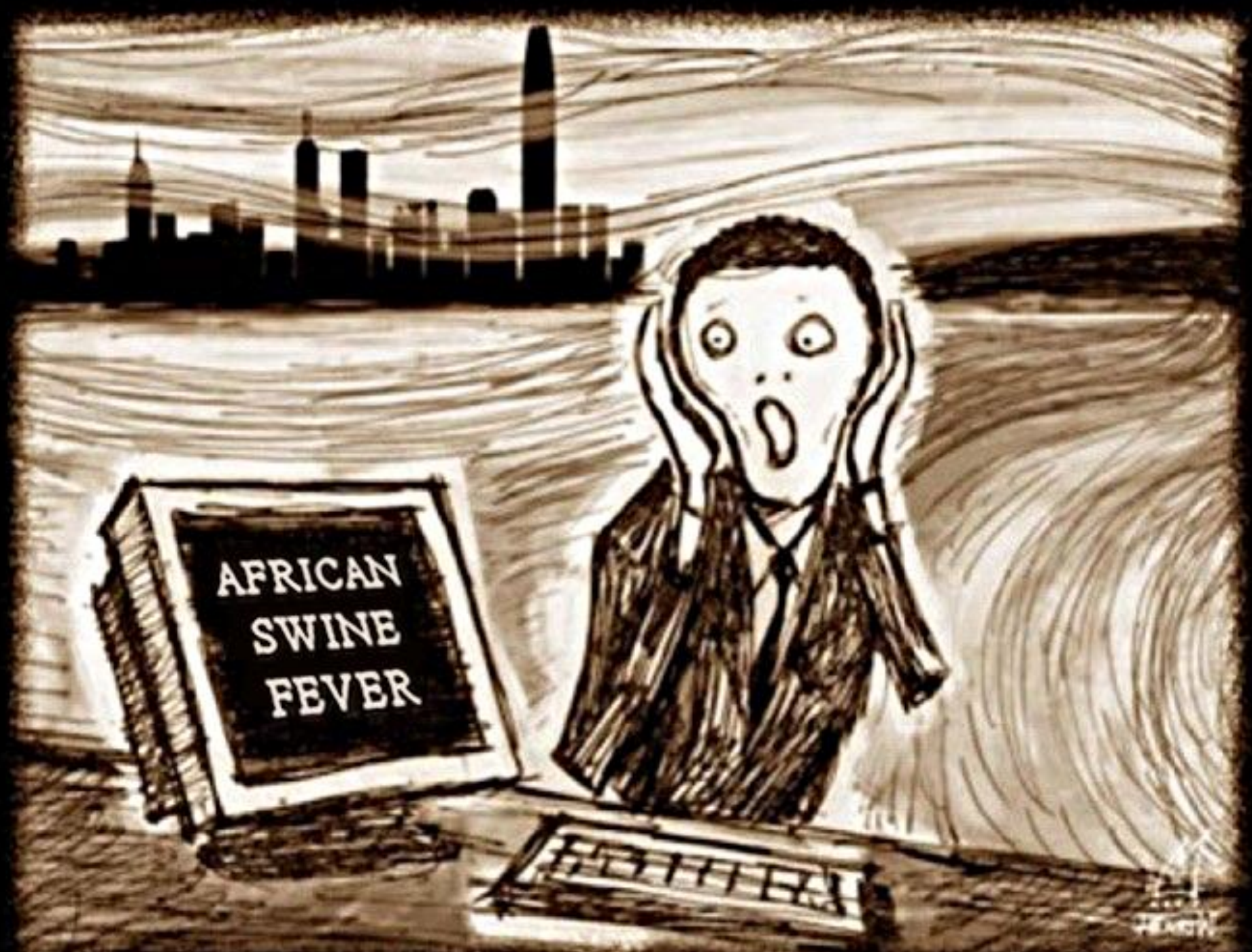
Brak szczepionek !!!



Metody administracyjne



Prognozowanie przebiegu epidemii ASF u dzików





Sytuacja epizootyczna

- ASF występuje w Europie (od 1957 r.). - W 2007 roku wirus ASF został zawleczony do państw leżących na Kaukazie (Gruzja, Armenia, Azerbejdżan) oraz do Rosji;
- W 2014 r. przypadki na Litwie, Polsce, Łotwie, Estonii, Ukrainie.
- **15 lutego 2014** stwierdzono pierwszy przypadek ASF w Polsce



Afrykański pomór świń

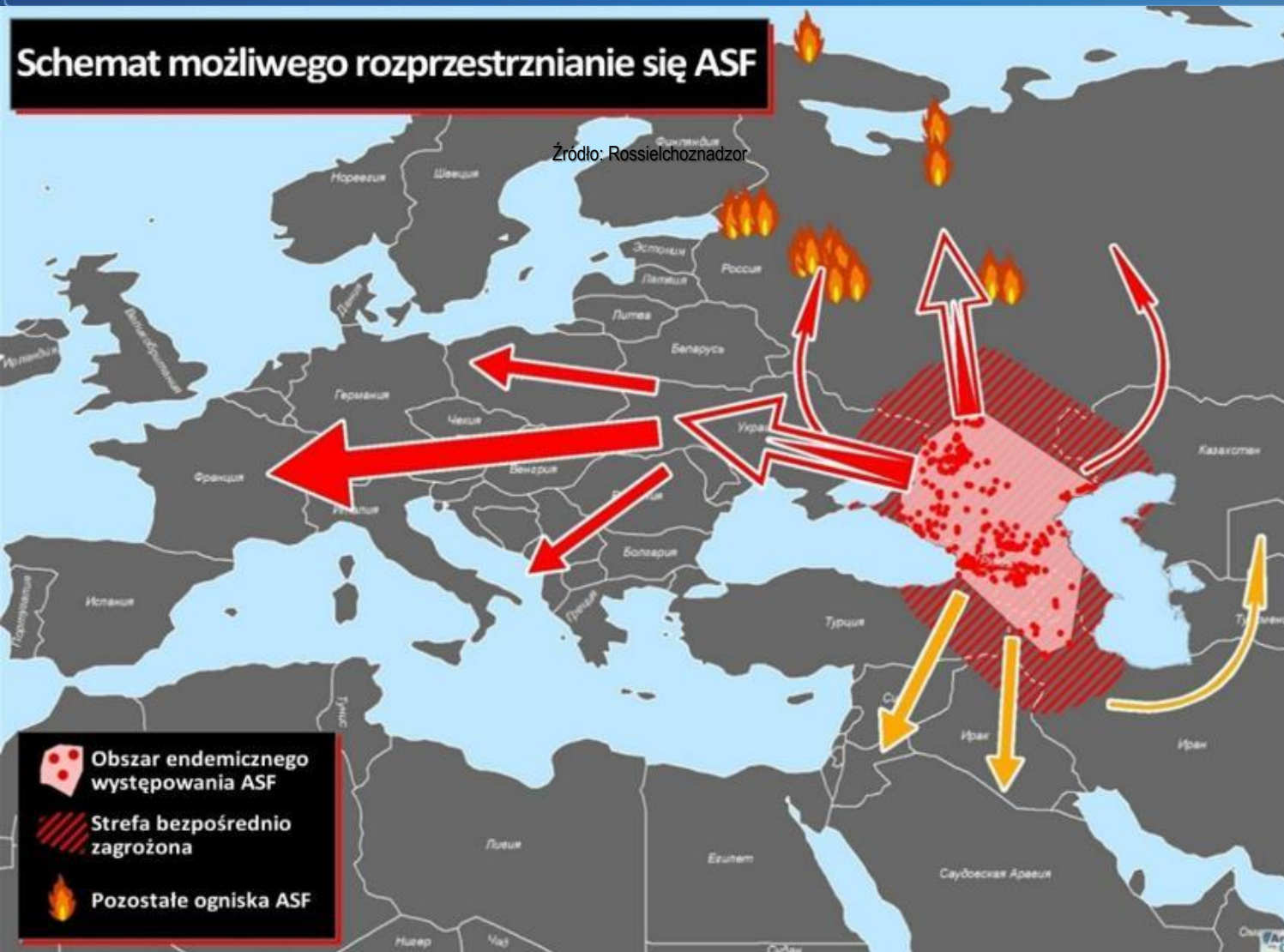
Możliwe drogi przeniesienia

Analiza wg władz weterynaryjnych Federacji Rosyjskiej



Schemat możliwego rozprzestrzanienie się ASF

Źródło: Rosselchoznadzor



Wg Rosselchoznadzor u ASF może przedostać się na terytorium Unii Europejskiej:

1. drogą północną (Białoruś, kraje bałtyckie, Polskę i Niemcy);
2. drogą południową (przez Ukrainę, Rumunię i Austrię).

W ostatnich latach obie drogi zaczęły się realizować.

Afrykański pomór świń

Dlaczego choroba szerzy się tak wolno?



- **specyficzny behavior (zespół zachowań) socjalny dzików:**

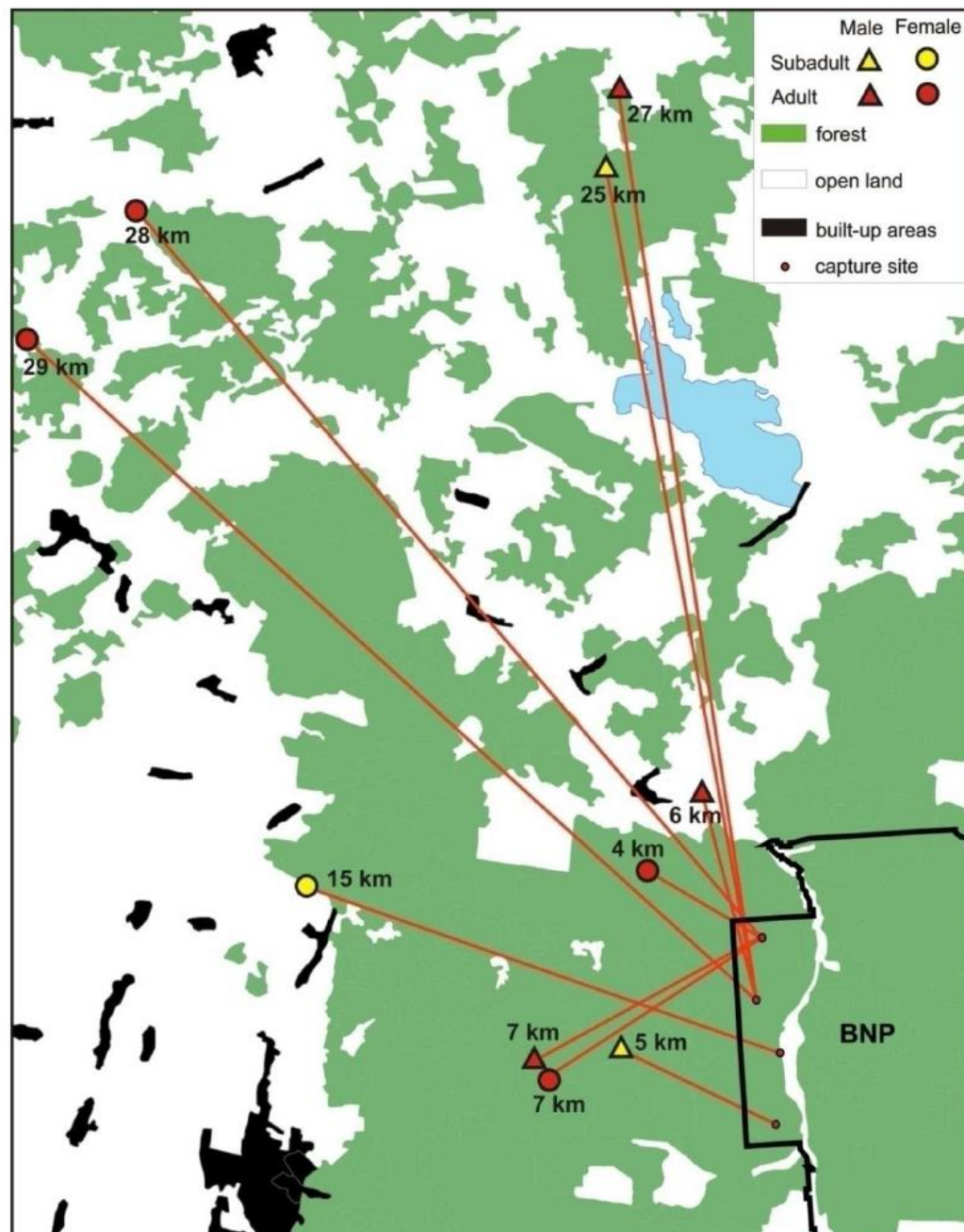
- **głównie osiadły tryb życia i podejmowanie dalszych wędrówek przez niewielki odsetek populacji dzików (<10%): w badaniach Podgórskiego (2013) maksymalny zaobserwowany dystans wędrówek nie przekraczał 30 km, a zazwyczaj nie przekraczał kilku kilometrów**

- **znacznie wyższa częstotliwość interakcji między osobnikami w obrębie grup socjalnych (watah) niż pomiędzy nimi oraz niewielkie nakładanie się areałów osobników z różnych grup, co utrudnia przekazywanie wirusa między grupami**

- **duża zjadliwość wirusa i niskie prawdopodobieństwo, że zakażony (chory) dzik podejmie wędrówkę na dalsze odległości,**

a jednak po namnożeniu się wirusa w terenie do pewnego poziomu powoduje szybkie rozprzestrzenianie się choroby.

Maksymalna odległość wędrówki dzików na podstawie badań telemetrycznych przeprowadzonych w Puszczy Białowieskiej przez dr T. Podgórskiego (2013)

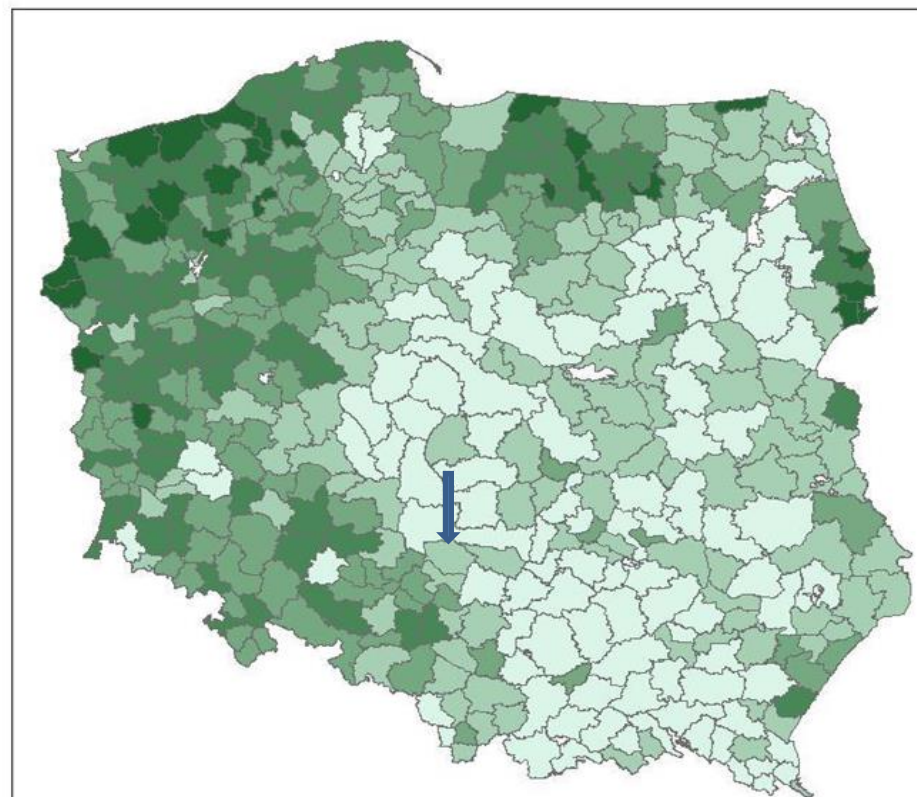




Populacja i gęstość populacji dzików w poszczególnych województwach

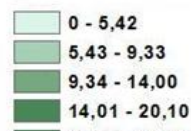


Liczba dzików
2013 - 282 000
2012 - 255 800
2011 - 244 073
2010 - 226 963



0 40 80 160 Kilometers

density of wild boars/1000 ha





Hodowco PAMIĘTAJ!

**Za ochronę stada
przed ASFV
odpowiada właściciel
gospodarstwa.**



Świadomość możliwości dalszego
przedostawania się ASFV do krajowej
populacji dzików i świń

oraz

przestrzeganie zasad bioasekuracji są
punktami krytycznymi w zakresie
zapobieżenia dalszego
rozprzestrzenienia się ASF w Polsce.



**Co należy robić by
nie dopuścić do
wejścia wirusa do
stada świń.**



Solidnie zabezpieczyć chlewnię

- Odpowiednie ogrodzenie;
- Ograniczenie do niezbędnego minimum liczby osób wizytujących: wszyscy – w tym lekarze wet. prywatni i inspekcja powinni zmieniać obuwie i okrycia wierzchnie. Tam gdzie możliwe powinni przechodzić przez służę z prysznicem.
- Osoby postronne wpuszczать do chlewni jeżeli nie miały kontaktu ze świniami w okresie 72 h.



Solidnie zabezpieczyć chlewnię

- Zamykać bramy wjazdowe oraz drzwi.
- Pracownicy chlewni (ograniczyć do minimum, nie mogą mieć własnych świń, nie biorą udziału w polowaniach w tym nagonce, nie wnoszą na teren chlewni produktów wieprzowych i dziczyzny).



Właściciele stad świń powinni:

- wycofać się z polowań na dziki;
- uświadomić pracowników o zagrożeniu i konieczności przestrzegania określonych zasad;
- stworzyć warunki ograniczające możliwość wejścia ASFV do fermy (maty, baseny dezynfekcyjne, myjnie samochodowe, etc).



Właściciele stad świń powinni:

- Ograniczyć do minimum wjazdy samochodów na teren gospodarstwa.
- Wjeżdżający samochód musi być umyty, zdezynfekowany i wysuszony, powinno być to potwierdzone stosownymi dokumentami.
- Samochody muszą przejeżdżać przez nieckę wypełnioną zawsze aktywnym środkiem dezynfekcyjnym (głównie soda kaustyczna lub inne środki dezynfekcyjne wysoko kwaśne lub zasadowe).



Właściciele stad świń powinni:

- Ograniczyć do niezbędnego minimum zakupy świń.
- Jeżeli zakup jest konieczny kupować świnię w znanych źródłach, a przed włączeniem do stada poddać 21 dniowej kwarantannie w osobnym, odgrodzonym obiekcie.

Wymogi prawa dotyczące środków podejmowanych w związku z wystąpieniem afrykańskiego pomoru świń poza obszarem ochronnym, obszarem objętym ograniczeniami oraz obszarem zagrożenia- obowiązujące od dnia 28 lutego 2018 r.



Powiatowy Lekarz Weterynarii w Kłobucku w związku z opublikowanym w dniu 13 lutego 2018 r Rozporządzeniem Ministra Rolnictwa i Rozwoju Wsi z dnia 9 lutego 2018 r. zmieniające rozporządzenie w sprawie środków podejmowanych w związku z wystąpieniem afrykańskiego pomoru świń (Dz. U. z 2018 r poz. 360), poniżej zamieszcza nakazy oraz zakazy określone w ww. rozporządzeniu.

Wymienione poniżej wymogi, ze względu na dynamicznie zmieniającą się sytuację epidemiologiczną dotyczącą afrykańskiego pomoru świń, będą w przyszłości przedmiotem wnikliwych kontroli inspekcji weterynaryjnej.

Wymogi prawa dotyczące środków podejmowanych w związku z wystąpieniem afrykańskiego pomoru świń poza obszarem ochronnym, obszarem objętym ograniczeniami oraz obszarem zagrożenia-obowiązujące od dnia 28 lutego 2018 r.



1. Karmienie świń paszą zabezpieczoną przed dostępem zwierząt wolno żyjących.
2. Prowadzenie rejestru środków transportu do przewozu świń wjeżdżających na teren gospodarstwa oraz rejestru wejść osób do pomieszczeń, w których są utrzymywane świnię.

Wymogi prawa dotyczące środków podejmowanych w związku z wystąpieniem afrykańskiego pomoru świń poza obszarem ochronnym, obszarem objętym ograniczeniami oraz obszarem zagrożenia-obowiązujące od dnia 28 lutego 2018 r.



3. Zabezpieczenie budynku, w którym są utrzymywane świny, przed dostępem zwierząt wolno żyjących oraz domowych.

4. Utrzymywanie świń w odrębnych, zamkniętych pomieszczeniach, w których są utrzymywane tylko świny mających oddzielne wejścia oraz niemających bezpośredniego przejścia do innych pomieszczeń, w których są utrzymywane inne zwierzęta kopytne.

Wymogi prawa dotyczące środków podejmowanych w związku z wystąpieniem afrykańskiego pomoru świń poza obszarem ochronnym, obszarem objętym ograniczeniami oraz obszarem zagrożenia-obowiązujące od dnia 28 lutego 2018 r.



5. Wykonywanie czynności związanych z obsługą świń wyłącznie przez osoby, które wykonują te czynności tylko w danym gospodarstwie.

6. Stosowanie przez osoby wykonujące czynności związane z obsługą świń, przed rozpoczęciem tych czynności, środków higieny niezbędnych do ograniczenia ryzyka szerzenia się afrykańskiego pomoru świń, w tym mycie i odkażanie rąk oraz oczyszczanie i odkażanie obuwia.

Wymogi prawa dotyczące środków podejmowanych w związku z wystąpieniem afrykańskiego pomoru świń poza obszarem ochronnym, obszarem objętym ograniczeniami oraz obszarem zagrożenia-obowiązujące od dnia 28 lutego 2018 r.



7. Bieżące oczyszczanie i odkażanie narzędzi oraz sprzętu wykorzystywanych do obsługi świń.

8. Używanie przez osoby wykonujące czynności związane z obsługą świń odzieży ochronnej oraz obuwia ochronnego przeznaczonego wyłącznie do wykonywania tych czynności.

Wymogi prawa dotyczące środków podejmowanych w związku z wystąpieniem afrykańskiego pomoru świń poza obszarem ochronnym, obszarem objętym ograniczeniami oraz obszarem zagrożenia-obowiązujące od dnia 28 lutego 2018 r.



9. Wyłożenie mat dezynfekcyjnych przed wejściami do pomieszczeń, w których są utrzymywane świny, i wyjściami z tych pomieszczeń, przy czym szerokość wyłożonych mat powinna być nie mniejsza niż szerokość danego wejścia lub wyjścia, a długość- nie mniejsza niż 1 m, a także stałe utrzymywanie tych mat w stanie zapewniającym utrzymanie skuteczności działania środka dezynfekcyjnego.

Wymogi prawa dotyczące środków podejmowanych w związku z wystąpieniem afrykańskiego pomoru świń poza obszarem ochronnym, obszarem objętym ograniczeniami oraz obszarem zagrożenia-obowiązujące od dnia 28 lutego 2018 r.



10.Sporządzenie przez posiadaczy świń spisu posiadanych świń, z podziałem na prosięta, warchlaki, tuczniki, lochy, loszki, knury, i knurki, oraz bieżące aktualizowanie tego spisu.

11.Zabezpieczenie wybiegu dla świń podwójnym ogrodzeniem o wysokości wynoszącej co najmniej 1,5 m, związanym na stałe z podłożem- w przypadku utrzymywania świń w gospodarstwie w systemie otwartym.

Wymogi prawa dotyczące środków podejmowanych w związku z wystąpieniem afrykańskiego pomoru świń poza obszarem ochronnym, obszarem objętym ograniczeniami oraz obszarem zagrożenia-obowiązujące od dnia 28 lutego 2018 r.



Zakazuje się:

1. wnoszenia i wwożenia na teren gospodarstwa, w którym są utrzymywane świnie, zwłok dzików, tusz dzików, części tusz dzików i produktów ubocznych pochodzenia zwierzęcego pochodzących z dzików oraz materiałów i przedmiotów, które mogły zostać skażone wirusem afrykańskiego pomoru świń.

Wymogi prawa dotyczące środków podejmowanych w związku z wystąpieniem afrykańskiego pomoru świń poza obszarem ochronnym, obszarem objętym ograniczeniami oraz obszarem zagrożenia-obowiązujące od dnia 28 lutego 2018 r.



2. wykonywania czynności związanych z obsługą świń przez osoby, które w ciągu ostatnich 72 godzin uczestniczyły w polowaniu na zwierzęta łowne lub odłowie takich zwierząt.

Wymogi prawa dotyczące środków podejmowanych w związku z wystąpieniem afrykańskiego pomoru świń poza obszarem ochronnym, obszarem objętym ograniczeniami oraz obszarem zagrożenia-obowiązujące od dnia 28 lutego 2018 r.



Ponadto Powiatowy Lekarz Weterynarii w Kłobucku informuje, że nie stosowanie się do wymienionych nakazów i zakazów zgodnie z art.78 ustawy z dnia 11 marca 2004 r. o ochronie zdrowia zwierząt oraz zwalczaniu chorób zakaźnych zwierząt (Dz. U z 2014 r., poz. 1539, z późn. zm.)

podlega grzywnie, karze ograniczenia wolności albo pozbawienia wolności do lat 3.



Dziękuję za uwagę