



SPRAWOZDANIE

Z REALIZACJI ZADAŃ

INSPEKCJI WETERYNARYJNEJ

NA TERENIE POWIATOWEGO INSPEKTORATU WETERYNARII

W KŁOBUCKU

W ROKU 2018

KŁOBUCK, 25 luty 2019 rok

Wstęp	5
Część I – Ogólne informacje dotyczące Inspekcji Weterynaryjnej	12
1. Struktura Inspekcji Weterynaryjnej	12
1.1 Podstawowe zmiany w strukturze, w stosunku do roku poprzedniego	13
1.2 Zmiany na stanowiskach PLW w roku objętym sprawozdaniem.....	13
2. Kadry Inspekcji Weterynaryjnej na terenie PIW.....	13
2.1 Etaty w Inspekcji Weterynaryjnej.....	13
2.2 Struktura zatrudnienia w PIW	14
2.3 Osoby niebędące pracownikami Inspekcji Weterynaryjnej, wyznaczone do wykonywania określonych czynności.....	15
3. Szkolenia Inspekcji Weterynaryjnej na terenie PIW	17
4. Finansowanie Inspekcji Weterynaryjnej w PIW.....	23
Część II – Realizacja zadań Inspekcji Weterynaryjnej na terenie PIW, w roku objętym sprawozdaniem	25
1. Nadzór nad ochroną zdrowia zwierząt.....	25
Wyniki kontroli urzędowych w obszarze ochrony zdrowia zwierząt	26
3. Nadzór nad ochroną zwierząt.....	32
4. Bezpieczna żywność pochodzenia zwierzęcego	45
5. Nadzór nad paszami, ubocznymi produktami pochodzenia zwierzęcego oraz weterynaryjnymi produktami leczniczymi	73
6. Weterynaryjna kontrola w handlu pomiędzy Polską, a państwami członkowskimi Unii Europejskiej, a także przy eksporcie z Polski do krajów trzecich.....	83
6.1 Wysyłka zwierząt i niejadalnych produktów pochodzenia zwierzęcego z Polski do innych Państw Członkowskich (oraz pozostałych państw stosujących unijne procedury handlowe)	84
6.2 Wysyłka zwierząt i produktów pochodzenia zwierzęcego do Polski z innych Państw Członkowskich (oraz pozostałych państw stosujących unijne procedury handlowe)	87
6.3. Eksport z Polski do krajów trzecich.	92
7. Badania laboratoryjne.	97
7.1 Wykorzystanie systemu CELAB w PIW.....	109
Część III – Wnioski, plany i założenia na rok następny	110
1. Wnioski z realizacji zadań w roku objętym sprawozdaniem.....	110

2. Realizacja planów i założeń z roku poprzedniego	111
3. Plany i założenia na rok następny.....	123

WSTĘP

Niniejsze sprawozdanie jest podsumowaniem działalności Powiatowego Inspektoratu Weterynarii w Kłobucku w roku 2018, jako jednostki niezespolonej administracji rządowej.

Powiatowy Inspektorat Weterynarii w Kłobucku w 2018 r. realizował zadania wynikające z ustawy z dnia 29 stycznia 2004 r. o Inspekcji Weterynaryjnej w zakresie ochrony zdrowia zwierząt oraz bezpieczeństwa produktów pochodzenia zwierzęcego w celu zapewnienia ochrony zdrowia publicznego.

Główne zadania Powiatowego Inspektoratu Weterynarii w Kłobucku w szczególności to:

- profilaktyka i zwalczanie chorób zakaźnych zwierząt, w tym chorób odzwierzęcych,
- badania kontrolne zakażeń zwierząt,
- monitorowanie chorób odzwierzęcych i odzwierzęcych czynników chorobotwórczych oraz związanej z nimi oporności na środki przeciwdrobnoustrojowe u zwierząt, w produktach pochodzenia zwierzęcego i w paszach,
- badanie zwierząt rzeźnych oraz produktów pochodzenia zwierzęcego,
- przeprowadzanie kontroli weterynaryjnej w handlu i wywozie zwierząt oraz produktów w rozumieniu przepisów o kontroli weterynaryjnej w handlu,
- przeprowadzanie kontroli gospodarstw w zakresie spełnienia wymogów wzajemnej zgodności,
- sprawowanie nadzoru nad bezpieczeństwem produktów pochodzenia zwierzęcego, w tym nad wymaganiami weterynaryjnymi przy ich produkcji, umieszczeniu na rynku oraz sprzedaży bezpośredniej,
- sprawowanie nadzoru nad wprowadzaniem na rynek zwierząt i ubocznych produktów pochodzenia zwierzęcego,
- sprawowanie nadzoru nad wytwarzaniem, obrotem i stosowaniem pasz, dodatków stosowanych w żywieniu zwierząt,
- sprawowanie nadzoru nad zdrowiem zwierząt przeznaczonych do rozrodu oraz jakością zdrowotną materiału biologicznego,
- sprawowanie nadzoru nad przestrzeganiem przepisów o ochronie zwierząt,
- sprawowanie nadzoru nad przestrzeganiem zasad identyfikacji i rejestracji zwierząt oraz przemieszczaniem zwierząt,
- sprawowanie nadzoru nad przestrzeganiem wymagań weterynaryjnych w gospodarstwach utrzymujących zwierzęta gospodarskie,
- prowadzenie monitorowania substancji niedozwolonych, pozostałości chemicznych, biologicznych produktów leczniczych i skażeń promieniotwórczych u zwierząt, w ich wydzielinach i wydalinach, w

- tkankach lub narządach zwierząt, w produktach pochodzenia zwierzęcego, w wodzie przeznaczony do pojenia zwierząt oraz w paszach,
- prowadzenie wymiany informacji w ramach systemów wymiany informacji,
 - o których mowa w przepisach UE,
 - przyjmowanie i wysyłanie powiadomień w systemie RASFF wynikające z obowiązującego prawa europejskiego i polskiego.

Powyższe zadania wykonywali zarówno pracownicy Powiatowego Inspektoratu Weterynarii w Kłobucku, jak również lekarze weterynarii i inne osoby nie będące pracownikami Inspekcji Weterynaryjnej, wyznaczone przez Powiatowego Lekarza Weterynarii w Kłobucku do wykonywania niektórych czynności zgodnie z artykułem 16 ustawy o Inspekcji Weterynaryjnej.

W 2018 r. w Powiatowym Inspektoracie Weterynarii w Kłobucku było zatrudnionych **7** pracowników merytorycznych (wraz z Powiatowym Lekarzem Weterynarii) oraz wykonywało czynności na rzecz Powiatowego Lekarza Weterynarii **26** osób wyznaczonych, w tym **20** lekarzy weterynarii.

W ciągu ostatnich czterech lat odeszło z Powiatowego Inspektoratu Weterynarii w Kłobucku trzech, wieloletnich pracowników merytorycznych. Jeśli zarobki w Inspekcji Weterynaryjnej będą utrzymywały się w dalszym ciągu na tak niskim poziomie, to w niedalekiej przyszłości dojdzie do niedoborów wykwalifikowanych i kompetentnych pracowników, a co spowodować może wzrost frustracji pracowników merytorycznych, na których ciąży odpowiedzialność za wykonanie zadań nałożonych przez Państwo, a trudne do pogodzenia z w przypadku braków personalnych. Na dzisiaj stanowi to jeden z najbardziej istotnych problemów, z którymi boryka się Inspekcja Weterynaryjna w całej Polsce w tym i w Powiatowym Inspektoracie Weterynarii w Kłobucku.

W 2018 r. w podmiotach działających na terenie powiatu kłobuckiego wyznaczeni lekarze weterynarii poddali badaniu przedubojowemu 121780, a poubojowemu 121778 sztuki trzody chlewnej, badaniu przed i poubojowemu 473 sztuk bydła i badaniu przedubojowemu 1346359 drobiu i poubojowemu 1342162 sztuk drobiu. Ponadto na terenie powiatu zbadano 476 próby mięsa na obecność włośni (świń i dzików) z wynikiem ujemnym. Wydano 16 rozstrzygnięcia administracyjne w obszarze bezpieczeństwa żywności. Skontrolowano 75 podmiotów nadzorowanych w obszarze zainteresowania zespołu. Pobrano 515 próbek do badań z zakresu bezpieczeństwa żywności i higieny procesu.

W ramach pełnionego nadzoru nad zdrowiem zwierząt w powiecie kłobuckim, w 2018 r. nie stwierdzono podczas badań kontrolnych zwierząt wystąpienia choroby zakaźnej zwierząt podlegającej obowiązkowi zwalczania z urzędu. Przeprowadzono 411 kontroli i audytów, udokumentowanych w postaci protokołów i raportów. Pobrano 4145 próby do badań wykonywanych w ramach nadzoru urzędowego, w tym monitoringu, programów zwalczania chorób. Wykonano 1457 badań rozpoznawczych w tym 1410 w kierunku gruźlicy bydła, 475 w kierunku brucelozy bydła i 475 w kierunku ezoptycznej białaczki bydła

oraz 39 w kierunku wścieklizny. Wydano 141 rozstrzygnięć administracyjnych w obszarze zwalczania chorób zakaźnych zwierząt. Skontrolowano 322 podmiotów nadzorowanych w obszarze zainteresowania zespołu ds. zdrowia i ochrony zwierząt.

Jednym z problemów, jeśli chodzi o profilaktykę i zwalczanie chorób zakaźnych zwierząt jest obowiązkowe szczepienie psów przeciwko wściekliznie. Wielu właścicieli psów nie poddaje ich szczepieniu, co w przypadku obserwacji w kierunku wścieklizny skutkowało nałożeniem grzywien w drodze mandatów karnych przez Inspekcję Weterynaryjną, na łączną sumę 1850 zł.

Przeprowadzono łącznie 27 kontroli identyfikacji i rejestracji zwierząt, z czego stwierdzono uchybienia w 2 siedzibach stad, co skutkowało nałożeniem kar za niespełnienie przez gospodarstwa wymagań ustawy o identyfikacji i rejestracji zwierząt w postaci grzywny w drodze mandatu karnego na kwotę 1200 zł.

Skontrolowano 163 siedzib stad zwierząt w zakresie przestrzegania przepisów o dobrostanie zwierząt. W 18 przypadkach stwierdzono przekroczenia względem przepisów o minimalnych warunkach utrzymania zwierząt co skutkowało postępowaniem administracyjnym. Ponadto skontrolowano 9 miejsc hodowli zwierząt np. papug i wydano 16 zaświadczeń o urodzeniu w niewoli.

Powiatowy Lekarz Weterynarii w Kłobucku w związku z występowaniem na terytorium naszego kraju afrykańskiego pomoru świń podjął czynności mające na celu przeciwdziałaniu ewentualnemu przedostaniu się choroby na teren powiatu. Przede wszystkim kontynuował kampanię informacyjną z 2017 roku polegającą na rozpowszechnianiu wśród hodowców trzody chlewnej, kół łowieckich, urzędów gmin ulotek informacyjnych o chorobie (rozkolportowano 1590 ulotek). Ponadto Powiatowy Lekarz Weterynarii w Kłobucku w 2018 r. kontynuował prowadzenie szkoleń dla lekarzy weterynarii, hodowców w zakresie rozpoznawania, zgłaszania i zwalczania ASF. W wyniku tego przeszkolono 321 osób. W celu rozeznania sytuacji epizootycznej dotyczącej ASF wśród dzików żyjących na terenie powiatu Powiatowy Lekarz Weterynarii w Kłobucku pobrał próbki od 6 padłych dzików oraz 1 padłej świni, w kierunku ASF. Pobrane próby dały wyniki ujemne. Ponadto pobrano i przekazano do badania w Państwowym Instytucie Weterynaryjnym w Puławach 35 próbek krwi pochodzącej od dzików odstrzelonych na terytorium administracyjnym powiatu.

W związku z występowaniem na terytorium UE wysoce zjadliwej grypy ptaków Powiatowy Lekarz Weterynarii w Kłobucku podjął kampanię informacyjno-szkoleniową wśród lekarzy weterynarii, hodowców drobiu mającą na celu ewentualne wczesne wykrycie tej jednostki chorobowej oraz szybką jej eliminację. Rozesłano do wszystkich urzędów gmin powiatu kłobuckiego, zarejestrowanych podmiotów utrzymujących drób, Biura Powiatowego Agencji Restrukturyzacji i Modernizacji Rolnictwa, Ośrodka Doradztwa Rolniczego, pisma z informacją: nt. grypy ptaków wraz z ulotką dotyczącą zasad bioasekuracji informującą o zagrożeniach wirusami grypy oraz

Rozporządzeniem MR i RW z dnia 20 grudnia 2016 r. w sprawie zarządzenia środków związanych z wystąpieniem wysoce zjadliwej grypy ptaków (Dz.U. 2016 poz. 2091), z prośbą o ich kolportaż wśród hodowców w sposób zwyczajowo przyjęty na danym terenie. Ponadto materiały informacyjne w postaci ulotki i pisma wraz z informacją o wysokości kar za niedostosowanie się właścicieli do wymogów prawa były przekazane do wszystkich lekarzy weterynarii prowadzących działalność na terenie powiatu kłobuckiego z prośbą o poinformowanie społeczeństwa o naskazach i zakazach oraz karach za niestosowanie się.

W 2018 roku kontynuowana była akcja z 2017 roku rutynowych kontroli gospodarstw utrzymujących trzodę chlewną oraz drób. Kontrolę prowadzili pracownicy Powiatowego Inspektoratu Weterynarii w Kłobucku. Podczas kontroli sprawdzana była bioasekuracja tych gospodarstw tj. zabezpieczenie obiektów przed zawleczeniem chorób zakaźnych, a hodowcy informowani byli na miejscu o potencjalnych zagrożeniach, a w szczególności o zagrożeniu afrykańskim pomorem świń oraz wysoce zjadliwą grypą ptaków. Podczas tych wizyt poza informacją merytoryczną przekazywano materiały informacyjne dot. bioasekuracji gospodarstw przy tych jednostkach chorobowych.

W prowadzonych badaniach monitoringowych substancji niedozwolonych, pozostałości chemicznych, biologicznych produktów leczniczych i skażeń promieniotwórczych u zwierząt, w ich wydzielinach i wydalinach, w tkankach lub narządach zwierząt, w produktach pochodzenia zwierzęcego, w wodzie przeznaczonej do pojenia zwierząt nie stwierdzono żadnych przypadków przekroczenia w/w substancji.

W ramach pełnionego nadzoru nad podmiotami zajmującymi produkcją żywności pochodzenia zwierzęcego przeprowadzono w 86 podmiotach nadzorowanych 92 protokółarne kontrole. Nie stwierdzono złamania przepisów o produktach pochodzenia zwierzęcego, więc nie nałożono kary pieniężnej w drodze decyzji administracyjnych ani grzywny w drodze mandatu karnego.

W zakresie nadzoru weterynaryjnego nad produkcją żywności w zakładach o zdolności produkcji Małej Lokalnej Ograniczonej (MLO) pod nadzorem Powiatowego Lekarza Weterynarii w Kłobucku (PLW) znajduje się 6 podmiotów prowadzących działalność w zakresie rozbioru i przetwórstwa mięsa.

W zakresie nadzoru weterynaryjnego nad produkcją żywności w zakładach określonych jako Rolniczy Handel Detaliczny (RHD) pod nadzorem PLW znajduje się 9 podmiotów prowadzących produkcję od przetwórstwa mięsa po sprzedaż miodu i produktów pszczelich. Należy wziąć pod uwagę zwiększenie ilości podmiotów działalności w tym zakresie, gdyż odnotowuje się zwiększone zainteresowanie, co przełoży się na pojawienie się nawet do 30 nowych podmiotów. Skutkowało to zatrudnieniem w ramach wewnętrznego naboru starszego inspektora weterynaryjnego a zwolnieniem etatu inspektora ds. bezpieczeństwa żywności, a który do dzisiaj nie jest obsadzony, chociaż wielokrotnie ogłaszano nabór na to stanowisko. Powodem braku zainteresowania jest zbyt niskie wynagrodzenie przewidziane dla tego stanowiska.

Powiatowy Lekarz Weterynarii w Kłobucku brał udział w licznych spotkaniach i szkoleniach na terenie powiatu kłobuckiego, na których poruszał kwestie dotyczące prawa krajowego i unijnego w zakresie między innymi utrzymania zwierząt gospodarskich, profilaktyki i zwalczania chorób zakaźnych zwierząt oraz uboju zwierząt przeznaczonych do produkcji mięsa na użytek . Łącznie w 2018 r. Powiatowy Lekarz Weterynarii w Kłobucku wziął udział w 19 spotkaniach o charakterze informacyjno-szkoleniowym, w których uczestniczyli przedstawiciele instytucji samorządowych, inspekcji sanitarnej, hodowcy, właściciele nadzorowanych podmiotów.

W Powiatowym Inspektoracie Weterynarii w Kłobucku sprawowano też nadzór nad produkcją pasz dla zwierząt oraz utylizacją. Nadzór ten prowadził zespół ds. pasz i utylizacji, który dokonał 126 kontroli w 93 podmiotach. Pobrano 50 próbek do badań monitoringowych w celu sprawdzenia zdrowotności i jakości pasz oraz 18 próbek pobrano urzędowo w związku z eksportem pasz (karmy dla zwierząt domowych) do Republiki Serbii. Nie stwierdzono przekroczeń norm jakościowych i ilościowych w produkowanych paszach. Z terenu powiatu kłobuckiego wyeksportowano łącznie 435,54 ton pasz. Ponadto wydano 62 rozstrzygnięcia administracyjne, nie nałożono kar pieniężnych na funkcjonujące podmioty gospodarcze.

Najbardziej poważnym problemem dla właściwej działalności Powiatowego Inspektoratu Weterynarii w Kłobucku jest brak własnej siedziby, gdyż koszty ponoszone przez Inspektorat za wynajem pomieszczeń stale rosną, a klienci coraz bardziej narzekają na brak możliwości zaparkowania samochodu w pobliżu Inspektoratu, jak także na brak własnego miejsca do parkowania pod inspektoratem samochodów służbowych. Ta sytuacja powoduje, że występują konflikty pomiędzy pracownikami inspekcji, a innymi osobami - klientami, które przy baraku parkingu zastawiają możliwość wyjazdu innym osobom w tym i pojazdom inspekcji, a parkowanie w miejscach nie dozwolonych obarczone jest ryzykiem otrzymania mandatu karnego. Ponadto brak własnego obiektu skutkuje brakiem własnych garaży, co w efekcie przełada się, że pojazdy inspekcji weterynaryjnej są garażowane w trzech wynajmowanych od różnych instytucji garażach oddalonych znacznie od siedziby inspekcji. Dyskomfort ten skutkuje, że pracownicy każdorazowo, a praktycznie codziennie rano muszą udawać się w celu przyprowadzenia pojazdu z garażu celem użytkowania go w celach służbowych, a po zakończonej pracy muszą powtórnie przemieścić się na znaczną odległość w celu pozostawienia pojazdu w garażu, co zajmuje dodatkowy czas pracownikowi i powoduje frustrację.

Również problemem dla działalności Inspekcji Weterynaryjnej jest brak możliwości właściwego przechowywania próbek i ich załadunek w odpowiednich warunkach do samochodów służbowych celem przewozu do laboratorium. Problem braku własnego lokalu odpowiedniego do działalności inspekcji powoduje, że środki dezynfekcyjne przechowywane są w tym samym pomieszczeniu co ubrania ochronne jak także dokumentacja, gdyż część

dokumentacji przechowywanej w archiwum znajduje się w tym samym pomieszczeniu piwnicznym. Brak dodatkowych pomieszczeń powoduje, że Zastępca Powiatowego Lekarza Weterynarii pracuje w tym samym pomieszczeniu co inni dwaj pracownicy inspektoratu. Niewielka ilość pomieszczeń powoduje, że w jednym pokoju pracuje po trzech pracowników zajmujących się różnymi dziedzinami w obszarze Inspekcji Weterynaryjnej co powoduje wzajemne przeszkadzanie i rozpraszenie pracowników. Warunki takie są dyskomfortowe dla pracowników powiatowego inspektoratu weterynarii, a co może skutkować poważnymi pomyłkami w dokumentacji spraw. Dodatkowo klienci Powiatowego Inspektoratu Weterynarii w Kłobucku – myśliwi przywożący próbki – tusze lisów odstrzelonych do badania przenoszą je z własnych samochodów stojących na zewnątrz, ogólnodostępnym placu do inspektoratu i pozostawiają w korytarzu, gdzie też przemieszczają się klienci Inspekcji i Ochrony Roślin i Nasiennictwa. Dodać należy, że próbki dostarczane do inspektoratu to często materiał zakaźny lub wysoce zakaźny. Ponadto w Powiatowym inspektoracie Weterynarii w Kłobucku brakuje odpowiednio wyposażonego pomieszczenia sekcyjnego, w którym sekcjonowane byłyby w odpowiednich warunkach w szczególności małe zwierzęta: ptaki, psy, koty oraz pobierane, przygotowywane i przechowywane do czasu wysyłki próbki. Ponadto brak jest dwóch pomieszczeń: jedno, w którym można byłoby zorganizować terenowy punkt wytrawiania mięsa świń i dzików, a istnieje taka potrzeba oraz drugie, które służyłoby jako sala narad oraz ewentualnie docelowo pomieszczenie dla Zespołu Reagowania Kryzysowego na wypadek wybuchu chorób zakaźnych zwierząt.

W trakcie prowadzonych działań inspekcyjnych na terenie powiatu kłobuckiego pracownicy Powiatowego Inspektoratu Weterynarii współpracują z Państwowym Powiatowym Inspektorem Sanitarnym, Inspekcją Ochrony Roślin i Nasiennictwa, Policją, Państwową Strażą Pożarną jak także z wszystkimi Burmistrzami i Wójtami gmin terenowo przynależnych do powiatu kłobuckiego. Współpraca dotyczy też graniczących Powiatowych Lekarzy Weterynarii w: Radomsku, Oleśnie, Częstochowie, Lublińcu, Oleśnie i Wieluniu właściwego dla powiatów wieluńskiego i pajęczańskiego.

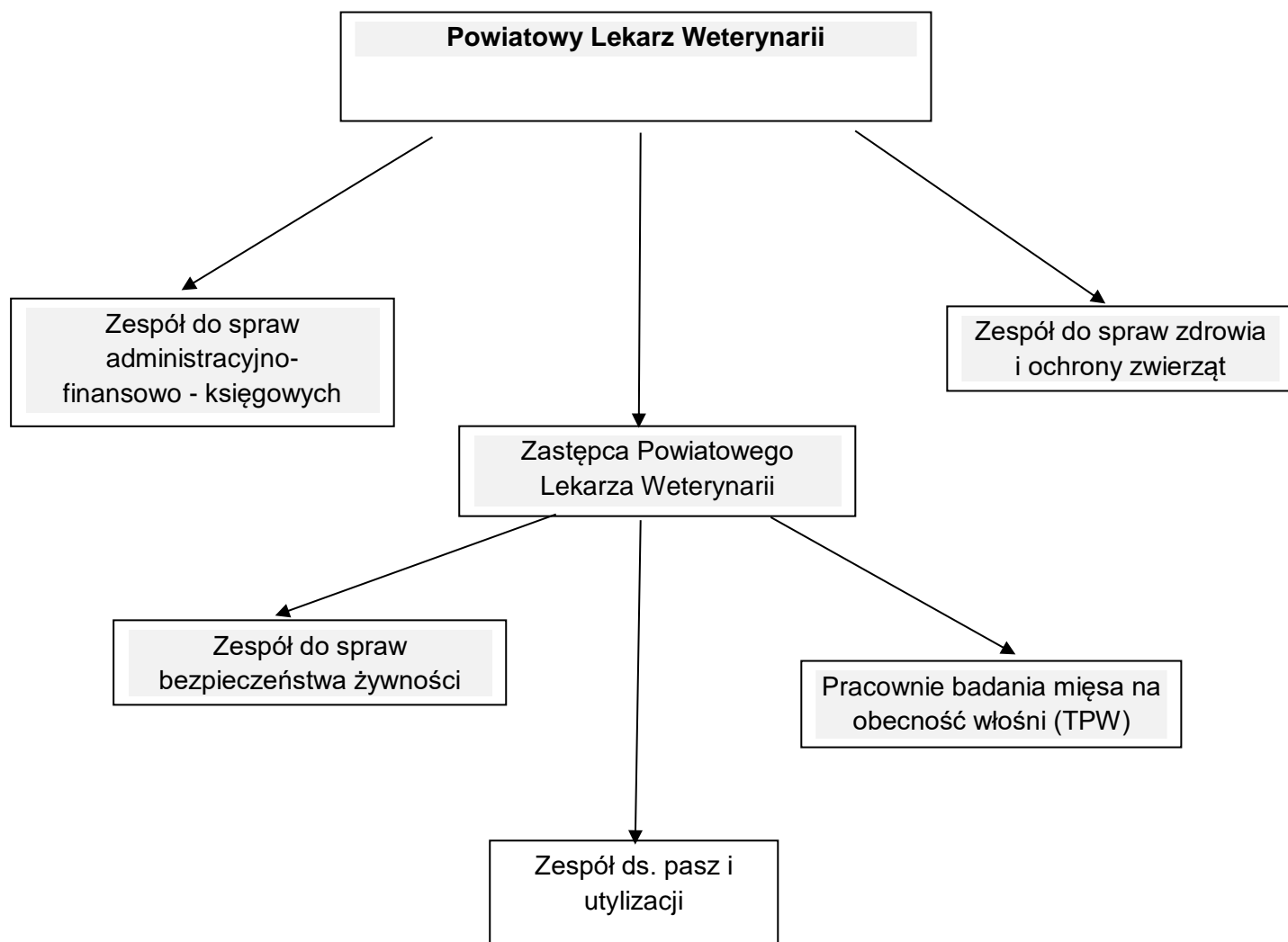
Zdrowie ludzi i całego narodu zależy bezpośrednio od skutecznej pracy Inspekcji Weterynaryjnej nadzorującej najważniejszą sferę rolnictwa żywność przeznaczoną do spożycia przez ludzi. Dzięki codziennej staranności pracownicy Inspekcji zapewniają ochronę zdrowia zwierząt, strzegą epizootycznego dobrobytu kraju, kontrolując ten obszar odpowiadają za bezpieczeństwo i jakość produktów zwierzęcych, zasady ich przetwarzania i przechowywania oraz wprowadzania do obrotu. Dziś cała Inspekcja Weterynaryjna stoi przed poważnymi wyzwaniami, aby przyspieszyć rozwój rolnictwa, zapewnić właściwy poziom bezpieczeństwa publicznego w dziedzinach weterynaryjnej i sanitarnej żywności i produktów rolnych, wykorzystując potencjał eksportowy kraju. Gwarantowana, właściwa jakość krajowych produktów na rynkach zagranicznych to główna zasługa służby weterynaryjnej Rzeczypospolitej Polskiej, odpowiedzialnej za działania mające

na celu zapobieganie chorobom zwierząt i ich leczenia, utrzymanie wysokiej jakości i bezpieczeństwa produktów pochodzenia zwierzęcego oraz w szczególności ochrony społeczeństwa przed chorobami wspólnymi dla ludzi i zwierząt. Reasumując powyższe Powiatowy Lekarz Weterynarii w Kłobucku stwierdza, że pomimo wyżej wymienionych trudności, Inspekcja Weterynaryjna na terenie powiatu kłobuckiego w 2018 r. wykonała powierzone zadania zgodnie z założonym planem, zapewniając pełną ochronę zdrowia publicznego oraz ochronę zdrowia zwierząt oraz skutecznie realizowała zadania w zakresie szeroko rozumianego bezpieczeństwa żywności.

Część I – Ogólne informacje dotyczące Inspekcji Weterynaryjnej

1. Struktura Inspekcji Weterynaryjnej

Schemat organizacyjny PIW, dane PLW, Z-cy PLW (stan na dzień 31 grudnia 2018).



Legenda:

linia „——” - oznacza bezpośrednią podległość służbową

Powiatowy Lekarz Weterynarii w Kłobucku dr n. wet. Janusz Związek

Zastępca Powiatowego Lekarza Weterynarii w Kłobucku lek. wet. Wojciech John

1.1 Podstawowe zmiany w strukturze, w stosunku do roku poprzedniego

Nie dotyczy

1.2 Zmiany na stanowiskach PLW w roku objętym sprawozdaniem

Nie dotyczy

2. Kadry Inspekcji Weterynaryjnej na terenie PIW.

2.1 Etaty w Inspekcji Weterynaryjnej

Wykaz etatów będących w dyspozycji IW.

JEDNOSTKA	STAN NA DZIEŃ 31.12 ROKU POPRZEDNIEGO	STAN NA DZIEŃ 31.12 ROKU OBJĘTEGO SPRAWOZDANIEM			RÓŻNICA (kol. 3 - kol. 2)
		Łącznie	w tym:		
			Korpus służby cywilnej	Osoby nieobjęte mnożnikowymi systemami wynagrodzeń	
1	2	3	4	5	6
PIW w Kłobucku	11	11	11	0	0

2.2 Struktura zatrudnienia w PIW

Wykaz osób zatrudnionych (stan na dzień 31 grudnia 2018r.).

Jednostki organizacyjne Inspekcji Weterynaryjnej (stan na dzień 31.12)			Liczba jednostek organizacyjnych	Pracownicy Inspekcji Weterynaryjnej								
				Ogółem (kolumny od 3 do 10)	Lekarze weterynarii	Osoby z wykształceniem wyższym, innym niż weterynaryjne				Laboranci	Personel pomocniczy (technicy weterynaryjni, kontrolerzy san.-wet., oglądające zwierząt i mięsa, trychinoskopisci)	Pozostali pracownicy
						Prawnicy	Księgowi	Biologzy i mikrobiolodzy	inni			
0			1	2	3	4	5	6	7	8	9	10
Powiatowe inspektoraty weterynarii - ogółem (w. 59, 62, 66, 67, 70, 72, 73, 76, z wyj. kol. 1)			1	11	5	0	3	0	3	0	0	0
Kierownictwo	Ogółem	59	x	2	2	0	0	0	0	0	0	0
	Zdrowia i ochrony zwierząt	60	X	2	2	0	0	0	0	0	0	0
	Bezpieczeństwa żywności	61	x	2	2	0	0	0	0	0	0	0
zespół lub samodzielne stanowisko pracy do spraw	zdrowia i ochrony zwierząt	ogólna liczba osób	62	1	3	2	0	0	0	1	0	0
		zdrowie zwierząt i zwalczanie chorób zakaźnych zwierząt	63	x	2	2	0	0	0	0	0	0
		ochrona zwierząt	64	x	2	1	0	0	0	1	0	0
		higiena materiału biologicznego	65	x	1	1	0	0	0	0	0	0
	Bezpieczeństwo żywności		66	1	1	1	0	0	0	0	0	0
	Pasz i utylizacji	ogólna liczba osób	67	1	1	0	0	0	0	1	0	0
		pasz	68	x	2	1	0	0	0	1	0	0
		uboczne produkty pochodzenia zwierzęcego	69	x	2	1	0	0	0	1	0	0
	finansowo-księgowych	ogólna liczba osób	70	1	3	0	0	3	0	0	0	0
		księgowi	71	x	3	0	0	3	0	0	0	0
	obsługi prawnej		72	0	0	0	0	0	0	0	0	0
	administracyjnych	ogólna liczba osób	73	1	1	0	0	0	0	1	0	0
		kadry	74	X	1	0	0	0	0	1	0	0
informatyka		75	X	0	0	0	0	0	0	0	0	
odkazywania		76	0	0	0	0	0	0	0	0	0	
Pracownie badania mięsa na obecność włośni metodą wytrawiania		77	9	0	0	0	0	0	0	0	0	

2.3 Osoby niebędące pracownikami Inspekcji Weterynaryjnej, wyznaczone do wykonywania określonych czynności

Osoby niebędące pracownikami IW, wyznaczone do wykonywania określonych czynności		Lekarze weterynarii wyznaczeni do wykonywania czynności innych niż pomocnicze		Lek. wet. wyznaczeni do czynności pomocniczych	Osoby niebędące lekarzami weterynarii, wyznaczone do czynności pomocniczych	
		ogółem	pracownicy Inspekcji Weterynaryjnej			
0		1	2	3	4	
Ogólna liczba osób wyznaczonych (stan na dzień 31.12)		1	19	1	6	
urzędowi lekarze weterynarii wyznaczeni do	szczepień ochronnych lub badań rozpoznawczych	2	11	0	x	x
	sprawowania nadzoru nad miejscami gromadzenia zwierząt, skupu lub sprzedaży zwierząt, targowiskami oraz wystawami, pokazami lub konkursami zwierząt	3	5	0	x	x
	badania zwierząt umieszczanych na rynku, przeznaczonych do wywozu oraz wystawiania świadectw zdrowia	4	10	0	x	x
	sprawowania nadzoru nad ubojem zwierząt rzeźnych, w tym badania przed- i poubojowego, oceny mięsa i nadzoru nad przestrzeganiem przepisów o ochronie zwierząt w trakcie uboju	5	18	0	x	x
	badania mięsa zwierząt łownych	6	5	1	x	x
	sprawowania nadzoru nad rozbiorem, przetwórstwem lub przechowywaniem mięsa i wystawiania wymaganych świadectw zdrowia	7	11	0	x	x
	sprawowania nadzoru nad punktami odbioru mleka, jego przetwórstwem oraz przechowywaniem produktów mleczarskich	8	1	0	x	x
	sprawowaniem nadzoru nad wyładowywaniem ze statków rybackich i statków przetwórczych produktów rybołówstwa, nad obróbką, przetwórstwem i przechowywaniem tych produktów oraz ślimaków i żab,	9	0	0	x	x
	sprawowanie nadzoru nad przetwórstwem i przechowywaniem jaj konsumpcyjnych i produktów jajecznych	10	0	0	x	x
	pobierania próbek do badań	11	8	0	x	x
	sprawowanie nadzoru nad sprzedażą bezpośrednią	12	0	0	x	x
	badania laboratoryjnego mięsa na obecność włośni	13	16	1	x	x
	prowadzenia kontroli urzędowych w ramach zwalczania chorób zakaźnych zwierząt	14	0	0	x	x

Liczba osób wyznaczonych przez poszczególnych PLW.

JEDNOSTKA	STAN NA DZIEŃ 31.12 ROKU POPRZEDNIEGO	STAN NA DZIEŃ 31.12 ROKU OBJĘTEGO SPRAWOZDANIEM	RÓŻNICA
PIW w Kłobucku	26	26	0

Liczba umów z osobami/zakładami leczniczymi, rozwiązanych ze skutkiem natychmiastowym w roku objętym sprawozdaniem.

JEDNOSTKA	UMOWY z OSOBAMI				
	POWÓD ROZWIĄZANIA UMOWY				
	Możliwość zagrożenia dla zdrowia publicznego lub zwierząt	Niewywiązywanie się osoby z powierzonych	Zaniedbania w dokumentowaniu wykonywanych	Zawieszenie lub utrata prawa wykonywania zawodu	Złożenie wniosku
PIW w Kłobucku	0	0	0	0	0

JEDNOSTKA	UMOWY z ZAKŁADAMI LECZNICZYMAMI				
	POWÓD ROZWIĄZANIA UMOWY				
	Możliwość zagrożenia dla zdrowia publicznego lub zwierząt	Niewywiązywanie się osoby z powierzonych jej czynności	Zaniedbania w dokumentowaniu wykonywanych	Zawieszenie lub utrata prawa wykonywania zawodu	Złożenie wniosku
PIW w Kłobucku	0	0	0	0	0

3. Szkolenia Inspekcji Weterynaryjnej na terenie PIW

Tabela 7

Szkolenia	liczba szkoleń	liczba miejsc szkoleniowych wykorzystanych przez pracowników IW
		PIW
Dla członków korpusu służby cywilnej		
1. Specjalistyczne (weterynaryjne, bezpieczeństwo żywności i pasz), w tym kaskadowe**, m.in. w ramach programu BTSF	7	9
2. Językowe	0	0
3. Pozostałe (miękkie, księgowe, informatyczne, BHP, obronne, kadrowe, służba przygotowawcza, informacje niejawne, itp.)	7	12
Dla osób spoza korpusu sc	0	0
ŁĄCZNIE:	14	21

Tabela 8

Liczba osób uczestniczących w szkoleniach***	
	PIW
Członkowie korpusu sc	9
Pracownicy spoza korpusu sc	0
ŁĄCZNIE:	9

Tabela 9

Szkolenia dla lekarzy wyznaczonych zorganizowane w PIW	
Liczba szkoleń	2
Liczba miejsc szkoleniowych wykorzystanych przez lekarzy wyznaczonych w PIW *	35
Liczba lekarzy wyznaczonych uczestniczących w szkoleniach***	18

*Należy wskazać liczbę wykorzystanych miejsc szkoleniowych na wszelkich szkoleniach, np. jeżeli dana osoba uczestniczyła w więcej niż jednym szkoleniu, należy policzyć ją kilka razy.

**W statystykach proszę uwzględnić szkolenia kaskadowe przeprowadzone przez uczestników szkoleń BTSF w ramach procedury GLW o przekazywaniu wiedzy oraz inne szkolenia kaskadowe wynikające z zaleceń GIW.

***Daną osobę należy uwzględnić tylko raz, nawet jeżeli uczestniczyła ona w więcej niż jednym szkoleniu.

Zbiorcze zestawienie szkoleń specjalistycznych (weterynaryjnych, z bezpieczeństwa żywności oraz pasz), w tym kaskadowych dla członków korpusu służby cywilnej

Tabela 10

LP	TYTUŁ	PODMIOT PROWADZĄCY	LICZBA PRZESZKOLONYCH PRACOWNIKÓW
			PIW
1	Konferencja ASF w praktyce oraz problemy związane z bezdomnymi zwierzętami	Wojewódzki Inspektorat Weterynarii w Zielonej Górze	2
2	ASF – Zagrożenia i przeciwdziałanie	Pomorski Wojewódzki Lekarz Weterynarii	1
3	Badanie pozostałości chemicznych w żywności i u zwierząt	Państwowy Instytut Weterynaryjny w Państwowym Instytucie Badawczym w Puławach	1

4	Szkolenia wynikające z aktualnych potrzeb związanych z nową legislacją lub sytuacją epidemiologiczną	Państwowy Instytut Weterynaryjny Państwowy Instytut Badawczy w Puławach	2
5	Choroby zakaźne zwierząt akwakultury objęte obowiązkiem zwalczania	Państwowy Instytut Weterynaryjny Państwowy Instytut Badawczy w Puławach	1
6	Jakość i bezpieczeństwo produktów rybnych – zagrożenia biologiczne	Morski Instytut Rybacki – Państwowy Instytut Badawczy	1
7	Analiza ryzyka i dynamika rozprzestrzeniania się infekcji i intoksykacji w populacji zwierząt	Państwowy Instytut Weterynaryjny Państwowy Instytut Badawczy w Puławach	1

Zbiornicze zestawienie szkoleń powsz językowych dla członków korpusu służby cywilnej

Tabela 11

LP	TYTUŁ	PODMIOT PROWADZĄCY	LICZBA PRZESZKOLONYCH PRACOWNIKÓW
			PIW
-	-	-	-

Zbiornicze zestawienie pozostałych szkoleń (miękkie, księgowo, informatyczne, BHP, obronne, kadrowe, służba przygotowawcza, informacje niejawnie, itp.) dla członków korpusu służby cywilnej.

Tabela 12

LP	TYTUŁ	PODMIOT PROWADZĄCY	LICZBA PRZESZKOLONYCH PRACOWNIKÓW
			PIW
1	Ochrona danych osobowych w działach kadrowo – księgowych oraz zmiany w prawie pracy 2018/2019	Centrum Szkoleń Specjalistycznych	3
2	Przygotowanie do zamknięcia ksiąg rachunkowych za 2018 r. oraz zasady sporządzania rocznej sprawozdawczości finansowej według nowych zasad w Inspektoratach Weterynarii	Akademia Biznesu	2

3	Nowoczesny sekretariat w administracji publicznej z uwzględnieniem czynności kancelaryjnych i archiwizacyjnych oraz rozporządzenia w sprawie ochrony danych osobowych RODO”	Administracja Publiczna	1
4	Zmiany w podatku dochodowym od osób fizycznych	Galeria Szkoleń	1
5	Podatek Vat w I półroczu 2019 r.. Planowane zmiany na 2019 r. Ograniczenia w prawie do odliczania podatku naliczonego – Lista należytej staranności – wytyczne MF w zakresie prawa do odliczenia podatku VAT. Zmiany w kasach rejestrujących	INFOR TRAINING, BDO, POLEXPART	2
6	RODO w Inspekcji Weterynaryjnej	Kancelaria Prawna RESULT Witkowski Woźniak Mazur I Wspólnicy Sp.k.	2
7	Akiademia Menadżera	KPRM	1

Zbiornicze zestawienie szkoleń dla osób spoza korpusu służby cywilnej.

Tabela 13

<u>LP</u>	<u>TYTUŁ</u>	<u>PODMIOT PROWADZĄCY</u>	<u>LICZBA PRZESZKOŁONYCH PRACOWNIKÓW</u>
			<u>PIW</u>
=	=	=	=

Zbiorcze zestawienie szkoleń dla lekarzy wyznaczonych zorganizowanych w PIW

Tabela 14

LP	TYTUŁ	PODMIOT PROWADZĄCY	LICZBA PRZESZKOLONYCH LEKARZY WYZNACZONYCH
1	1. Wdrożenie elektronicznego systemu prowadzenia dzienników badania przed i poubojowego przez lekarzy przeprowadzających badanie zwierząt rzeźnych i mięsa w zakładach na terenie powiatu kłobuckiego. 2. Przypomnienie ULW zasad bioasekuracji w kontekście zapobiegania rozprzestrzenianiu ASF. 3. Prezentacja oraz omówienie przepisów rozporządzenia o ochronie danych osobowych RODO	Powiatowy Lekarz Weterynarii w Kłobucku	18
2	1. Przypomnienie zagadnień i obowiązków wynikających z pełnionego nadzoru nad ubojem zwierząt rzeźnych, w tym badania przedubojowego i poubojowego, oceny mięsa i nadzoru nad przestrzeganiem przepisów o ochronie zwierząt w trakcie uboju i sprawowania nadzoru nad rozbiorem, przetwórstwem lub przechowywaniem mięsa. 2. Przypomnienie zagadnień i obowiązków wynikających z Instrukcji GLW NR GIWbż-500-1/2013 z dnia 3 kwietnia 2013 r. w sprawie nadzoru nad ubojem świń, bydła, kur lub kurcząt i indyków rzeźnych 3. ASF – aktualna sytuacja	Powiatowy Lekarz Weterynarii w Kłobucku	17

****Proszę nie wymieniać: służby przygotowawczej, szkoleń BHP oraz szkoleń obronnych.

Zbiorcze zestawienie osób, które ukończyły specjalizację weterynaryjną w 2018 roku****

W 2018 roku pracowników IW w PIW ukończyło specjalizację weterynaryjną z następujących zakresów****:

Zbiornicze zestawienie osób, które ukończyły specjalizację weterynaryjną w 2018 roku

Tabela 15

LP	TYTUŁ SPECJALIZACJI	UCZELNIA	LICZBA PRACOWNIKÓW, KTÓRZY UZYSKALI DYPLOM SPECJALISTY
			PIW
1	-----	-----	0

*****Zakresy specjalizacji weterynaryjnych określono w rozporządzeniu Ministra Rolnictwa i Gospodarki Żywnościowej z dnia 28 listopada 1994 r. w sprawie trybu i szczegółowych zasad uzyskania tytułu specjalisty przez lekarza weterynarii (Dz. U. Nr 131, poz. 667 z późn. zm.).

4. Finansowanie Inspekcji Weterynaryjnej w PIW

Wykonanie budżetu Inspekcji Weterynaryjnej w PIW w roku 2018.

Tabela 16

Dochody budżetowe w 2018 roku (w złotych).

JEDNOSTKA	DOCHODY BUDŻETOWE			
	Planowane (wg ustawy budżetowej na rok 2018)	Wykonane na 31.12.2018 r.	Należności *)	Procent wykonania (2:1)
	1	2	3	4
GIW - rozdz. 01021				0
GrIW - rozdz. 01035				0
WIW – rozdz. 01033				
PIW na terenie województwa – rozdz. 01034	1243000	1085260	86663	87%
IW na terenie województwa – łącznie				
OGÓLEM	1243000	1085260	86663	87%

*w powyższej tabeli prosze uwzględnić należności - według stanu na 31.12.2018 r. nieuregulowane

Tabela 17. Finansowanie zadań Inspekcji Weterynaryjnej w 2018 r.

JEDNOSTKI	Plan po zmianach (środki otrzymane)				Wykonanie wydatków						Zobowiązania
	Plan po zmianach Ogółem (ustawa+ rezerwy celowe)	w tym			wykonanie OGÓŁEM (ustawa + rezerwy celowe)		w tym				
		ustawa budżetowa	Rezerwa celowa na zwalczanie chorób zakaźnych zwierząt – pozycja 12	Rezerwy inne, w tym rezerwy celowe			Rezerwa celowa na zwalczanie chorób zakaźnych zwierząt – pozycja 12		Rezerwy inne, w tym rezerwy celowe		
					w zł	w zł	w zł	w zł	%	w zł	
1	2	3	4	5	6 (5:1)	7	8 (7:3)	9	10 (9:4)	11	
rozdział 01021 GIW + rozdział 01079 GIW						#DZIEL/0!		#DZIEL/0!		0	
rozdział 01022 razem, w tym:											
rozdział 01022 WIW											
rozdział 01022 PIW	238000	24000	214000	0	104304	44%	80304	38%	0	0	0
rozdział 01022 GrIW											
rozdział 01035 GrIW											
rozdział 01033 WIW											
rozdział 01034 PIW	2315000	2048000	231000	36000	2107170	91%	226854	98%	35166	98%	79441
OGÓŁEM	2553000	2072000	445000	36000	2211474	-	307158	-	35166	-	79441

*w powyższej tabeli prosze uwzględnić wszystkie zobowiązania

Część II – Realizacja zadań Inspekcji Weterynaryjnej na terenie PIW, w roku objętym sprawozdaniem

1. Nadzór nad ochroną zdrowia zwierząt

Realizacja kontroli urzędowych w obszarze ochrony zdrowia zwierząt

Tabela 1

JEDNOSTKA	KONTROLE PLANOWANE				
	Liczba kontroli planowanych	Liczba kontroli zrealizowanych	Przyczyny braku realizacji kontroli planowanych		
			Zaprzestanie lub zawieszenie prowadzenia działalności przez podmioty	Niewystarczające zasoby kadrowe	Konieczność wykonania kontroli nieplanowanych
PIW	192	188	4	0	0

Tabela 2

JEDNOSTKA	KONTROLE POZAPLANOWE
PIW	189

Wyniki kontroli urzędowych w obszarze ochrony zdrowia zwierząt

Tabela 3

L.P	RODZAJE STWIERDZONYCH NARUSZEŃ <i>(proszę wymienić poszczególne kategorie)</i>	LICZBA PODMIOTÓW			DZIAŁANIA PODJĘTE W WYNIKU PRZEPROWADZONEJ KONTROLI (liczba)		
		Łącznie	Podmioty, w których dany rodzaj naruszenia stwierdzono 1 raz w roku objętym sprawozdaniem	Podmioty, w których dany rodzaj naruszenia stwierdzono kilkakrotnie w roku objętym sprawozdaniem	Decyzja administracyjna	Kary pieniężne	Skierowanie do organów ścigania
1	Brak wydzielonego miejsca do przechowywania środków dezynfekcyjnych, brak zabezpieczenia przed dostępem osób niepowołanych	0	0	0	0	0	0
2	Brak środków dezynfekcyjnych w ilości niezbędnej do przeprowadzania bieżącej dezynfekcji	40	40	0	40	0	0
3	Brak wydzielonego miejsca do składowania obornika	1	1	0	1	0	0
4	Brak właściwego miejsca do przetrzymywania produktów leczniczych weterynaryjnych, brak zabezpieczenia przed dostępem osób niepowołanych	0	0	0	0	0	0
5	Brak mat dezynfekcyjnych w liczbie zapewniającej zabezpieczenie wejść i wjazdów do gospodarstwa w przypadku wystąpienia zagrożenia epizootycznego	40	40	0	40	0	0
6	Brak zabezpieczenia budynków przed dostępem zwierząt innych niż utrzymywane w gospodarstwie	36	36	0	36	0	0

7	Brak tablic ostrzegawczych z napisem „Osobom nieupoważnionym wstęp wzbroniony” przy wejściach do budynków, w których utrzymywane są zwierzęta	14	14	0	14	0	0
8	Brak odpowiedniej czystości budynków	2	2	0	2	0	0
9	Brak szczepienia psów przeciwko wściekliznie	17	17	0	0	17	0
10.	Naruszenie przepisów dotyczących zasad wprowadzania zwierząt lub produktów ze zwierząt na rynek	0	0	0	0	0	0
11.	Podejrzenie chorób zakaźnych zwierząt	49	49	0	39	0	0
13	Kupno/sprzedaż świń bez wymaganego świadectwa	0	0	0	0	0	0
14	Kupno/sprzedaż świń nieoznakowanych	0	0	0	0	0	0

W wyniku stwierdzenia naruszenia prawodawstwa weterynaryjnego nałożonych zostało mandatów karnych na sumę 1850 zł oraz za naruszenie ustawy o systemie identyfikacji i rejestracji zwierząt na sumę 1200 zł.

Liczba wykonanych badań monitoringowych (kontrolnych) w kierunku poszczególnych jednostek chorobowych

Tabela 4

Nazwa choroby	Gatunek	Liczba przebadanych stad	Liczba przebadanych zwierząt
Pryszczyca	Bydło	10	10
	Świnie	0	0
Choroba pęcherzykowa świń	Świnie	10	10
Klasyczny pomór świń	Świnie	15	15
	Dziki	x	35
TSE (BSE/Scrapie)	Bydło	0	0
	Owce	0	0
	Kozy	0	0

Gruźlica bydła	Bydło	146	1410
Bruceleza bydła	Bydło	96	475
Bruceleza kóz i owiec	Owce i kozy	3	43
Enzootyczna białaczka bydła	Bydło	96	475
Wścieklizna lisów wolno żyjących	Lisy	x	32
Choroba niebieskiego języka	Bydło	4	26
	Owce	2	2
IBR/IPV	Bydło	2	14
Gorączka Q	Bydło	0	0
	Owce i kozy	2	14

W 2018 r. na terytorium PIW wystąpiły następujące choroby zakaźne zwierząt podlegające obowiązkowi zwalczania*:

Tabela 5

NAZWA CHOROBY	LICZBA OGNISK	LICZBA CHORYCH LUB ZAKAŻONYCH** ZWIERZĄT (w sztukach, jeżeli nie wskazano inaczej)	GATUNEK
	0	0	-
	0	0	-

*-Wykaz chorób został określony w załączniku II do ustawy z dnia 11 marca 2004 r. o ochronie zdrowia zwierząt oraz zwalczaniu chorób zakaźnych zwierząt

** - w zależności od choroby

W 2018 r. na terytorium PIW wystąpiły następujące choroby zakaźne zwierząt podlegające obowiązkowi rejestracji*:

Tabela 6

NAZWA CHOROBY	LICZBA OGNISK	LICZBA CHORYCH LUB ZAKAŻONYCH** ZWIERZĄT (w sztukach, jeżeli nie wskazano inaczej)	GATUNEK
	0	0	0

*-Wykaz chorób został określony w załączniku III do ustawy z dnia 11 marca 2004 r. o ochronie zdrowia zwierząt oraz zwalczaniu chorób zakaźnych zwierząt

** - w zależności od choroby

2. Nadzór nad identyfikacją i rejestracją zwierząt

Sprawując nadzór w zakresie identyfikacji i rejestracji zwierząt organy Inspekcji Weterynaryjnej:

1) mają w szczególności prawo do bezpośredniego dostępu do danych zawartych w rejestrze prowadzonym przez Polski Związek Hodowców Koni, Polskie Towarzystwo Kuce Szetlandzkie w Imnie, Stowarzyszenie Hodowców i Użytkowników Kłusaków, Polski Związek Hodowców i Przyjaciół Wschodniopruskiego Konia Pochodzenia Trakeńskiego w Polsce oraz Polski Klub Wyścigów Konnych, dotyczących zwierząt z rodziny koniowatych, jak również do danych zawartych w rejestrze prowadzonym przez Agencję Restrukturyzacji i Modernizacji Rolnictwa, dotyczącym zwierząt gospodarskich oznakowanych oraz do dokonywania korekt i uzupełnień w Centralnej Bazie Danych Systemu IRZ, a także do wprowadzania do rejestru zwierząt gospodarskich oznakowanych informacji o statusie epizootycznym siedzib stad;

2) przeprowadzają kontrole na miejscu w siedzibie stada, w zakresie oznakowania i rejestracji zwierząt, w szczególności wypełniania obowiązku prowadzenia księgi rejestracji i wyposażenia bydła oraz koniowatych w paszporty;

3) wojewódzki lekarz weterynarii właściwy ze względu na siedzibę podmiotu prowadzącego rejestr koniowatych może przeprowadzać kontrole w miejscu prowadzenia działalności przez Polski Związek Hodowców Koni, Polskie Towarzystwo Kuce Szetlandzkie w Imnie, Stowarzyszenie Hodowców i Użytkowników Kłusaków, Polski Związek Hodowców i Przyjaciół Wschodniopruskiego Konia Pochodzenia Trakeńskiego w Polsce oraz Polski Klub Wyścigów Konnych w zakresie prowadzenia zgodnie z przepisami prawa rejestrów koniowatych.

Zgodnie z rozporządzeniem Komisji (WE) nr 1082/2003 z dnia 23 czerwca 2003 r. ustanawiającym szczegółowe zasady w celu wykonania rozporządzenia (WE) nr 1760/2000 Parlamentu Europejskiego i Rady w zakresie minimalnego poziomu kontroli przeprowadzanych w ramach systemu identyfikacji i rejestracji bydła Inspekcja Weterynaryjna przeprowadza każdego roku kontrole 3% siedzib stad bydła w skali kraju.

Raport z kontroli identyfikacji i rejestracji w siedzibach stad zwierząt z gatunku bydło przeprowadzonych w 2018r.

Tabela 8

1 . Ogólne informacje o zwierzętach i kontrolach	
Łączna liczba siedzib stad zarejestrowanych na terytorium Polski na początku okresu sprawozdawczego	775
Łączna liczba objętych kontrolą siedzib stad siedzib stad w okresie sprawozdawczym	26
Łączna liczba zwierząt według stanu rejestracji na terytorium Polski na początku okresu sprawozdawczego	6929
Łączna liczba zwierząt objętych kontrolą w okresie sprawozdawczym	457

2. Niezgodność z rozporządzeniem (WE) nr 1760/2000.	
Siedziby stad, w których stwierdzono niezgodność	2

3. Sankcje nałożone zgodnie z rozporządzeniem Komisji (WE) nr 494/98	Zwierzęta objęte sankcjami	Siedziby stad objęte sankcjami
Ograniczenia przewozu pojedynczych zwierząt	0	0
Ograniczenia przewozu wszystkich zwierząt z danej siedziby stada	0	0
Zabicie zwierząt	0	0

Raport z kontroli identyfikacji i rejestracji w siedzibach stad zwierząt z gatunków owce i kozy przeprowadzonych w 2018r.

Zgodnie z rozporządzeniem Komisji (WE) nr 1505/2006 z dnia 11 października 2006 r. wdrażającym rozporządzenie Rady (WE) nr 21/2004 w zakresie minimalnego poziomu kontroli prowadzonych w związku z identyfikacją i rejestrowaniem owiec i kóz, Inspekcja Weterynaryjna przeprowadza kontrole 3% siedzib stad owiec i kóz oraz 5% pogłowia zwierząt z ww. gatunków każdego roku w skali kraju.

Tabela 9

1 . Ogólne informacje o siedzibach stad, zwierzętach i kontrolach	
Łączna liczba siedzib stad zarejestrowanych na terytorium Polski na początku roku okresu sprawozdawczego	88
Łączna liczba objętych kontrolą siedzib stad w roku okresu sprawozdawczego	0
Łączna liczba zwierząt zarejestrowanych na terytorium Polski na początku roku okresu sprawozdawczego	785
Łączna liczba objętych kontrolą zwierząt w siedzibach stad w okresie sprawozdawczym	0

2. Stwierdzone niezgodności.	
Liczba siedzib stad, w których stwierdzono niezgodność	0

3. Nałożone kary	
Liczba siedzib stad, na które nałożono kary	0

Realizacja kontroli urzędowych w obszarze identyfikacji i rejestracji zwierząt (bydło, owce, kozy, świnie, konie)

Tabela 10

JEDNOSTKA IW	KONTROLE PLANOWANE					
	Liczba kontroli planowanych	Liczba kontroli zrealizowanych	Przyczyny braku realizacji kontroli planowanych			
			Zaprzestanie lub zawieszenie prowadzenia działalności przez	Niewystarczające zasoby kadrowe	Konieczność wykonania kontroli nieplanowanych	Konieczność wykonywania dodatkowych zadań
	18	18	0	0	0	0

JEDNOSTKA IW	KONTROLE POZAPLANOWE (Liczba przeprowadzonych kontroli)
	90

3. Nadzór nad ochroną zwierząt

Ważnym elementem działalności i realizacji przez Inspekcję Weterynaryjną zadań ustawowych jest prowadzony przez nią nadzór nad przestrzeganiem przepisów o ochronie zwierząt.

Inspekcja Weterynaryjna na mocy ustawy z dnia 21 sierpnia 1997 r. o ochronie zwierząt pełni nadzór nad przestrzeganiem ww. przepisów w odniesieniu do wszystkich miejsc przebywania zwierząt. Regularnym kontrolom podlegają podmioty prowadzące działalność nadzorowaną w rozumieniu ustawy z dnia 11 marca 2004 r. o ochronie zdrowia zwierząt oraz zwalczaniu chorób zakaźnych zwierząt., natomiast pozostałe miejsca utrzymania zwierząt podlegają kontrolom doraźnym.

Inspekcja Weterynaryjna kontroluje gospodarstwa utrzymujące zwierzęta, sprawdzając przestrzeganie przepisów o ochronie zwierząt, ze szczególnym uwzględnieniem gospodarstw utrzymujących świnie, cielęta i kury nieśne.

Raport z kontroli gospodarstw utrzymujących zwierzęta gospodarskie

Tabela 11

System utrzymania	Kury nioski				Cieleta	Świnie	Brojlery
	Wolny wybieg	Ściółka	Kl. Wzbogacone	Kl. niewzbogacone			
Liczba gospodarstw	0	6	1	0	775	2392/*1472	11
Liczba skontrolowanych gospodarstw	0	6	1	0	35	46	11
Liczba gospodarstw w których stwierdzono nieprawidłowości	0	0	0	0	1	0	0
Liczba stwierdzonych nieprawidłowości dotyczących:							
personelu	0	0	0		0	0	0
dozoru właścicielskiego	0	0	0		0	0	0
prowadzenia rejestrów	0	0	0		0	0	0
swobody ruchu	0	0	0		0	0	0
wystarczającej przestrzeni	0	0	0		0	0	0
budynków i pomieszczeń	0	0	0		2	0	0
minimalnego oświetlenia	0	0	0		0	0	0
powierzchni podłogi						0	0
materiału manipulacyjnego						0	
sprzętu	0	0	0		0	0	0
paszy, wody i innych	0	0	0		0	0	0
poziomu hemoglobiny					0		
paszy bogatej we włókno					0	0	

okaleczeń	0	0	0		0	0	0
metod chowu	0	0	0		0	0	0
Suma stwierdzonych nieprawidłowości	0	0	0		2	0	0

*stada puste

	Bydło z wyj. cieląt	Owce	Kozy	Kury z wyjątkiem niosek brojlerów	Ptaki bezgrzebieniowe	Kaczki	Gęsi	Zwierzęta futerkowe	Indyki	Inne
Liczba gospodarstw	775	43	45	0	0	3	4/*2	7	0	264
Liczba skontrolowanych gospodarstw	12	3	3	0	0	3	4	5	0	45
Liczba gospodarstw w których stwierdzono nieprawidłowości	2	0	0	0	0	0	0	0	0	0
Liczba stwierdzonych nieprawidłowości dotyczących:										
personelu	0	0	0	0	0	0	0	0	0	0
dozoru właścicielskiego	0	0	0	0	0	0	0	0	0	0
prowadzenia rejestrów	0	0	0	0	0	0	0	0	0	0
swobody ruchu	0	0	0	0	0	0	0	0	0	0
budynków i pomieszczeń	4	0	0	0	0	0	0	0	0	0
sprzętu	3	0	0	0	0	0	0	0	0	0
paszy, wody i innych	1	0	0	0	0	0	0	0	0	0
okaleczeń	0	0	0	0	0	0	0	0	0	0
metod chowu	0	0	0	0	0	0	0	0	0	0
Suma stwierdzonych nieprawidłowości	8	0	0	0	0	0	0	0	0	0

W zakresie nadzoru nad przestrzeganiem przepisów o ochronie zwierząt w transporcie, Inspekcja Weterynaryjna prowadzi rejestry przewoźników oraz środków transportu zatwierdzonych do długotrwałego transportu, a także przeprowadza kontrole załadunku oraz rozładunku zwierząt, podczas transportu drogowego, w miejscach docelowych, w punktach skupu, miejscach wysyłki, punktach kontroli i punktach przeładunku. Kontrole muszą obejmować odpowiednią liczbę zwierząt transportowanych każdego roku.

Roczny raport z kontroli środków transportu wykorzystywanych do przewozu zwierząt pod względem dobrostanu zwierząt.

Rodzaje niedyskryminujących kontroli przeprowadzonych na podstawie art. 27 ust. 1 rozporządzenia (WE) nr 1/2005.

Tabela 12

PIW:	KŁOBUCK	Rok:		2018			
		Bydło	Świnie	Owce/kozy	Koniowate	Drób i zającowate	Pozostałe gatunki
Sekcja A							
Liczba przeprowadzonych kontroli							
1. W miejscu wyjazdu/miejscu przeznaczenia - rzeźni							
1a. W miejscu wyjazdu (gospodarstwo, miejsce gromadzenia) w przypadku przesyłek wprowadzanych do handlu wewnątrzwspólnotowego lub wywozu do krajów trzecich	0	0	0	0	0	0	0
1b. W rzeźni (miejsce przeznaczenia)	1	10	0	0	256	0	0
2. Pozostałe kontrole							
2a. W gospodarstwie (miejsce przeznaczenia)	0	0	0	0	0	0	0
2b. W obrocie krajowym (targi, punkty skupu, pokazy, wystawy, konkursy)	0	0	0	0	0	0	0
2c. W punktach kontroli oraz miejscach transferowych	0	0	0	0	0	0	0
2d. Pozostałe kontrole przeprowadzone samodzielnie lub wspólnie z policją, ITD, strażą graniczną	1	0	0	0	0	0	0
Sekcja B							
Liczba zwierząt, środków transportu oraz dokumentacji, poddanych kontroli							
Liczba zwierząt							
1a. W miejscu wyjazdu (gospodarstwo, miejsce gromadzenia) w przypadku przesyłek wprowadzanych do handlu wewnątrzwspólnotowego lub wywozu do krajów trzecich	0	0	0	0	0	0	0
1b. W rzeźni (miejsce przeznaczenia)	473	121780	0	0	1342162	0	0
2a. W gospodarstwie (miejsce przeznaczenia)	0	0	0	0	0	0	0
2b. W obrocie krajowym (targi, punkty skupu, pokazy, wystawy, konkursy)	0	0	0	0	0	0	0
2c. Podczas transportu – w punktach kontroli oraz miejscach transferowych	0	0	0	0	0	0	0
2d. Podczas transportu – pozostałe kontrole przeprowadzone samodzielnie lub wspólnie z policją, ITD, strażą graniczną	3	0	0	0	0	0	0
Liczba środków transportu							

1a. W miejscu wyjazdu (gospodarstwo, miejsce gromadzenia) w przypadku przesyłek wprowadzanych do handlu wewnątrzwspólnotowego lub wywozu do krajów trzecich	0	0	0	0	0	0
1b. W rzeźni (miejsce przeznaczenia)	1	10	0	0	256	0
2a. W gospodarstwie (miejsce przeznaczenia)	0	0	0	0	0	0
2b. W obrocie krajowym (targi, punkty skupu, pokazy, wystawy, konkursy)	0	0	0	0	0	0
2c. Podczas transportu – w punktach kontroli oraz miejscach transferowych	0	0	0	0	0	0
2d. Podczas transportu – pozostałe kontrole przeprowadzone samodzielnie lub wspólnie z policją, ITD, strażą graniczną	1	0	0	0	0	0
Liczba skontrolowanej dokumentacji						
1a. W miejscu wyjazdu (gospodarstwo, miejsce gromadzenia) w przypadku przesyłek wprowadzanych do handlu wewnątrzwspólnotowego lub wywozu do krajów trzecich	0	0	0	0	0	0
1b. W rzeźni (miejsce przeznaczenia)	1	10	0	0	256	0
2a. W gospodarstwie (miejsce przeznaczenia)	0	0	0	0	0	0
2b. W obrocie krajowym (targi, punkty skupu, pokazy, wystawy, konkursy)	0	0	0	0	0	0
2c. Podczas transportu – w punktach kontroli oraz miejscach transferowych	0	0	0	0	0	0
2d. Podczas transportu – pozostałe kontrole przeprowadzone samodzielnie lub wspólnie z policją, ITD, strażą graniczną	1	0	0	0	0	0
3. Po zakończeniu transportu (liczba skontrolowanych dzienników podróży lub wydruków z systemu nawigacji satelitarnej)	0	0	0	0	0	0

Kategoria i liczba przypadków uchybienia przepisom rozporządzenia (WE) nr 1/2005 wykrytych w trakcie niedyskryminujących kontroli przewidzianych w art. 27 ust. 1 tego rozporządzenia (cz.1)

Tabela 13

Kategoria uchybień	Bydło							Świnie							Owce/kozy						
	1a	1b	2a	2b	2c	2d	3	1a	1b	2a	2b	2c	2d	3	1a	1b	2a	2b	2c	2d	3
Zdolność zwierząt do transportu	0	0	0	0	0	0		0	0	0	0	0	0		0	0	0	0	0	0	
Praktyka stosowana w zakresie transportu; przydzielona przestrzeń, wysokość	0	0	0	0	0	0		0	0	0	0	0	0		0	0	0	0	0	0	
Środki transportu i dodatkowe przepisy dotyczące statków transportujących zwierzęta lub kontenerowców oraz dotyczące długotrwałych przewozów	0	0	0	0	0	0		0	0	0	0	0	0		0	0	0	0	0	0	
Pojenie i karmienie, czas trwania podróży oraz okresy odpoczynku	0	0	0	0	0	0		0	0	0	0	0	0		0	0	0	0	0	0	0

Dokumentacja	0	0	0	0	0	0	0	0	0	0	0	0	0	0	0	0	0	0	0	0	0
Inne uchybienia	0	0	0	0	0	0	0	0	0	0	0	0	0	0	0	0	0	0	0	0	0
Łączna liczba uchybień	0	0	0	0	0	0	0	0	0	0	0	0	0	0	0	0	0	0	0	0	0

Kategoria i liczba przypadków uchybienia przepisom rozporządzenia (WE) nr 1/2005 wykrytych w trakcie niedyskryminujących kontroli przewidzianych w art. 27 ust. 1 tego rozporządzenia (cz.2)

Tabela 14

Kategoria uchybień	Koniowate							Drób i zającowate							Pozostałe gatunki						
	1a	1b	2a	2b	2c	2d	3	1a	1b	2a	2b	2c	2d	3	1a	1b	2a	2b	2c	2d	3
Zdolność zwierząt do transportu	0	0	0	0	0	0		0	0	0	0	0	0		0	0	0	0	0	0	
Praktyka stosowana w zakresie transportu; przydzielona przestrzeń, wysokość	0	0	0	0	0	0		0	0	0	0	0	0		0	0	0	0	0	0	
Środki transportu i dodatkowe przepisy dotyczące statków transportujących zwierzęta lub kontenerowców oraz dotyczące długotrwałych przewozów	0	0	0	0	0	0		0	0	0	0	0	0		0	0	0	0	0	0	

Pojenie i karmienie, czas trwania podróży oraz okresy odpoczynku	0	0	0	0	0	0	0	0	0	0	0	0	0	0	0	0	0	0	0	0	0	0
Dokumentacja	0	0	0	0	0	0	0	0	0	0	0	0	0	0	0	0	0	0	0	0	0	0
Inne uchybienia	0	0	0	0	0	0	0	0	0	0	0	0	0	0	0	0	0	0	0	0	0	0
Łączna liczba uchybień	0	0	0	0	0	0	0	0	0	0	0	0	0	0	0	0	0	0	0	0	0	0

Kategoria i liczba działań podjętych przez właściwy organ w następstwie wykrycia przypadków uchybienia przepisom rozporządzenia (WE) nr 1/2005 (cz. 1)

Tabela 15

Podjęte działania	Bydło							Świnie							Owce/kozy						
	1a	1b	2a	2b	2c	2d	3	1a	1b	2a	2b	2c	2d	3	1a	1b	2a	2b	2c	2d	3
A. Nałożone kary	0	0	0	0	0	0	0	0	0	0	0	0	0	0	0	0	0	0	0	0	0
B. Egzekwowanie przepisów i wymiana informacji	0	0	0	0	0	0	0	0	0	0	0	0	0	0	0	0	0	0	0	0	0

Kategoria i liczba działań podjętych przez właściwy organ w następstwie wykrycia przypadków uchybienia przepisom rozporządzenia (WE) nr 1/2005 (cz. 2)

Podjęte działania	Koniowate							Drób i zającowate							Pozostałe gatunki							
	1a	1b	2a	2b	2c	2d	3	1a	1b	2a	2b	2c	2d	3	1a	1b	2a	2b	2c	2d	3	
A. Nałożone kary	0	0	0	0	0	0	0	0	0	0	0	0	0	0	0	0	0	0	0	0	0	0
B. Egzekwowanie przepisów i wymiana informacji	0	0	0	0	0	0	0	0	0	0	0	0	0	0	0	0	0	0	0	0	0	0

Powiatowy Lekarz Weterynarii przeprowadził łącznie w omawianym okresie 3 kontrole rzeźni bydła, świń, owiec, kóz i domowych zwierząt jednokopytnych oraz 0 kontroli rzeźni drobiu pod względem dobrostanu zwierząt. W trakcie kontroli uchybienia stwierdzone zostały w 0 podmiotach, w tym w 0 przypadkach dotyczących rzeźni bydła, świń, owiec, kóz i domowych zwierząt oraz w 0 przypadkach dotyczących rzeźni drobiu.

Roczny raport z kontroli rzeźni pod względem dobrostanu zwierząt

Tabela 16

Okres sprawozdawczy:		2018						
Liczba zatwierdzonych rzeźni na terytorium kraju:				9				
Liczba skontrolowanych rzeźni na terytorium kraju:				3				
Liczba kontroli przeprowadzanych na terytorium kraju::				3				
Liczba rzeźni, w których stwierdzono nieprawidłowości na terytorium kraju::				0				
Liczba rzeźni na terenie PIW, w których stwierdzono ponownie te same nieprawidłowości:				0				
Liczba rzeźni poddawanych rekontroli, w których stwierdzono nieprawidłowości na terytorium kraju::				0				
Lp	Rodzaj stwierdzonej nieprawidłowości (należy wpisać numer wraz z pełnym brzmieniem pozycji z listy kontrolnej SPIWET)	Liczba rzeźni, w których stwierdzono nieprawidłowość **	Liczba rzeźni, w których stwierdzono ponownie tą samą nieprawidłowość	Działania podjęte w związku ze stwierdzeniem nieprawidłowości				Liczba rzeźni rekontrolowanych, w których stwierdzono nieprawidłowości
				decyzja	zalecenia	kara pieniężna	wstrzymanie uboju	
				(wymienić***)				****
I. CZĘŚĆ OGÓLNA								
Ustawa z dnia 21 sierpnia 1997 roku o ochronie zwierząt								
1.	----	0	0	0	0	0	0	0
2.	----	0	0	0	0	0	0	0
II. CZĘŚĆ SZCZEGÓLÓWA								

Rozporządzenie Rady (WE) Nr 1099/2009 z dnia 24 września 2009 r. w sprawie ochrony zwierząt podczas ich uśmiercania 0

1.	<p align="center">II. CZĘŚĆ SZCZEGÓŁOWA pkt 2</p> <p>"W zakładzie opracowano właściwe standardowe procedury operacyjne (art. 6)"</p>	0	0	0	0	0	0	0	
2.	<p align="center">II. CZĘŚĆ SZCZEGÓŁOWA pkt 18</p> <p>"Podłoże wykonane i utrzymywane jest tak, aby minimalizować ryzyko potknięcia, upadku lub okaleczenia nóg zwierząt (RR 1099/2009 Załącznik II pkt. 2,5)"</p>	0	0	0	0	0	0	0	
3.	<p align="center">II. CZĘŚĆ SZCZEGÓŁOWA pkt 39</p> <p>"Urządzenia używane do unieruchamiania zwierząt są konserwowane i kontrolowane zgodnie z instrukcjami producentów przez osoby przeszkolone specjalnie w tym celu. (RR 1099/2009 art. 9 ust.1)"</p>	0	0	0	0	0	0	0	
4.	<p align="center">II. CZĘŚĆ SZCZEGÓŁOWA pkt 49</p> <p>"Urządzenia używane do ogłuszania zwierząt są konserwowane i kontrolowane zgodnie z instrukcjami producentów przez osoby przeszkolone specjalnie w tym celu. (RR 1099/2009 art. 9 ust.1)"</p>	0	0	0	0	0	0	0	
Ogólna liczba wydanych decyzji administracyjnych									0
Ogólna liczba wniosków o ukaranie									0

Wyniki kontroli urzędowych w schroniskach dla zwierząt

Tabela 17

Rodzaj stwierdzonej nieprawidłowości	Liczba schronisk, w których stwierdzono nieprawidłowości	Liczba schronisk dla których zostały wydane decyzje administracyjne		Zgłoszenia do organów ścigania
		Nieprawidłowości/wstrzymanie przyjmowania nowych zwierząt	Wykreślenia z rejestru	
Zwierzętom nie zapewniono minimalnych warunków utrzymania (ochrona przed niekorzystnymi warunkami, legowisko, dostęp do wody i karmy, nadmierne zagęszczenie zwierząt)	0	0	0	0
Brak wydzielonych odpowiednich pomieszczeń w schronisku	0	0	0	0
Zły stan techniczny i sanitarny pomieszczeń	0	0	0	0
Brak pieca do spalania zwłok lub chłodni do przetrzymywania zwłok	0	0	0	0
Niewłaściwie prowadzona ewidencja lub dokumentacja	0	0	0	0
Niedostateczny sposób realizacji opieki lekarsko-weterynaryjnej przez schronisko (kastracje, sterylizacje, szczepienia)	0	0	0	0
Inne	0	0	0	0

4. Bezpieczna żywność pochodzenia zwierzęcego

Organy Inspekcji Weterynaryjnej odgrywają podstawową rolę w zakresie bezpieczeństwa produktów pochodzenia zwierzęcego. Pozyskiwanie, chów, wytwarzanie, oczyszczanie, ubój, rozbiór, przetwarzanie, pakowanie, przepakowywanie, przechowywanie lub transport to czynności składowe „produkcji”, nad którymi ma nadzór Inspekcja Weterynaryjna. Kontrole urzędowe są konieczne, w celu sprawdzenia, że podmioty działające na rynku spożywczym stosują się do przepisów w zakresie higieny i bezpieczeństwa żywności.

Nadzór nad produkcją żywności pochodzenia zwierzęcego

Tabela 18 . Nadzór i stan sanitarny obiektów

Rodzaj obiektu	Liczba obiektów														
	0	1	2	w których stwierdzono niezgodności w odniesieniu do:											
				nadzorowanych	skontrolowanych	wymagań dotyczących pomieszczeń żywnościowych	wymagań dotyczących sprzętu i wyposażenia	zagospodarowania odpadów żywnościowych, UPPZ, w tym SRM	jakości wody	higieny osobistej pracowników i szkoleń	zabezpieczenia przed szkodnikami i ich zwalczania	zachowania łańcucha chłodniczego	obróbki cieplnej	wymagań dla opakowań i materiałów opakowaniowych	traceability i znakowania
1	2	3	4	5	6	7	8	9	10	11	12	13	14		
Razem (02, 32, 36)	1	202	75	0	0	0	0	0	0	0	0	0	0	0	
Razem (03, 08, 15-26, 29-31)	2	17	12	0	0	0	0	0	0	0	0	0	0	0	
Razem (04–07)	3	0	0	0	0	0	0	0	0	0	0	0	0	0	
Chłodnie składowe wolnostojące (S 0)	4	0	0	0	0	0	0	0	0	0	0	0	0	0	
Statki chłodnie (S 0)	5	0	0	0	0	0	0	0	0	0	0	0	0	0	
Zakłady przepakowywania - niezależne (S 0)	6	0	0	0	0	0	0	0	0	0	0	0	0	0	
Rynki hurtowe - z wyłączeniem produktów rybołówstwa (S 0)	7	0	0	0	0	0	0	0	0	0	0	0	0	0	
Razem zakłady zatwierdzone, w których funkcjonują działy wymienione w 09 i/lub 10 i/lub 11 i/lub 12 i/lub 13 i/lub 14 i/lub 27 i/lub 28	8	11	11	0	0	0	0	0	0	0	0	0	0	0	

Zakłady zatwierdzone, w których funkcjonują działy wymienione w 09a i/lub 09b i/lub 09c i/lub 09d i/lub 09e i/lub 09f i/lub 09g	9	9	9	0	0	0	0	0	0	0	0	0	0	0	0
-działy prowadzące ubój zwierząt gospodarskich kopytnych (S I)	09a	8	8	0	0	0	0	0	0	0	0	0	0	0	0
-działy prowadzące rozbiór mięsa zwierząt gospodarskich kopytnych (S I)	09b	9	9	0	0	0	0	0	0	0	0	0	0	0	0
-działy składujące w warunkach chłodniczych (S I)	09c	0	0	0	0	0	0	0	0	0	0	0	0	0	0
-działy przetwórstwa mięsa zwierząt gospodarskich kopytnych (S VI)	09d	7	7	0	0	0	0	0	0	0	0	0	0	0	0
-działy prowadzące produkcję MM i/lub MOM i/lub SWM z mięsa zwierząt gospodarskich kopytnych (S V)	09e	2	2	0	0	0	0	0	0	0	0	0	0	0	0
-działy prowadzące produkcję tłuszczów zwierzęcych i skwarek (S XII)	09f	1	1	0	0	0	0	0	0	0	0	0	0	0	0
-działy prowadzące obróbkę jelit, pecherzy i żołądków (S XIII)	09g	2	2	0	0	0	0	0	0	0	0	0	0	0	0
Zakłady zatwierdzone, w których funkcjonują działy wymienione w 10a i/lub 10b i/lub 10c i/lub 10d i/lub 10e	10	2	2	0	0	0	0	0	0	0	0	0	0	0	0
-działy prowadzące ubój drobiu i/lub zajęczaków (S II)	10a	1	1	0	0	0	0	0	0	0	0	0	0	0	0
-działy prowadzące rozbiór mięsa drobiowego i/lub zajęczaków (S II)	10b	2	2	0	0	0	0	0	0	0	0	0	0	0	0
-działy składujące w warunkach chłodniczych (S II)	10c	0	0	0	0	0	0	0	0	0	0	0	0	0	0
-działy przetwórstwa mięsa drobiowego i/lub zajęczaków (S VI)	10d	0	0	0	0	0	0	0	0	0	0	0	0	0	0
-działy prowadzące produkcję MM i/lub MOM i/lub SWM z mięsa drobiowego i/lub zajęczaków (S V)	10e	0	0	0	0	0	0	0	0	0	0	0	0	0	0
Zakłady zatwierdzone, w których funkcjonują działy wymienione w 11a i/lub 11b i/lub 11c i/lub 11d i/lub 11e i/lub 11f	11	0	0	0	0	0	0	0	0	0	0	0	0	0	0

-działy prowadzące ubój zwierząt dzikich utrzymywanych w warunkach fermowych (S III)	11a	0	0	0	0	0	0	0	0	0	0	0	0	0	0
-działy prowadzące rozbiór mięsa zwierząt dzikich utrzymywanych w warunkach fermowych (S III)	11b	0	0	0	0	0	0	0	0	0	0	0	0	0	0
-działy składujące w warunkach chłodniczych	11c	0	0	0	0	0	0	0	0	0	0	0	0	0	0
-działy przetwórstwa mięsa zwierząt dzikich utrzymywanych w warunkach fermowych	11d	0	0	0	0	0	0	0	0	0	0	0	0	0	0
- działy prowadzące produkcję MM i/lub MOM i/lub SWM z mięsa zwierząt dzikich utrzymywanych w warunkach fermowych	11e	0	0	0	0	0	0	0	0	0	0	0	0	0	0
-działy prowadzące obróbkę jelit, żołądków i pęcherzy zwierząt dzikich utrzymywanych w warunkach fermowych	11f	0	0	0	0	0	0	0	0	0	0	0	0	0	0
Zakłady zatwierdzone, w których funkcjonują działy wymienione w 12a i/lub 12b i/lub 12c i/lub 12d	12	0	0	0	0	0	0	0	0	0	0	0	0	0	0
- dział obróbki dziczyzny	12a	0	0	0	0	0	0	0	0	0	0	0	0	0	0
- działy prowadzące rozbiór dziczyzny (S IV)	12b	0	0	0	0	0	0	0	0	0	0	0	0	0	0
-działy prowadzące przetwórstwo dziczyzny (S IV)	12c	0	0	0	0	0	0	0	0	0	0	0	0	0	0
- działy składujące w warunkach chłodniczych (S IV)	12d	0	0	0	0	0	0	0	0	0	0	0	0	0	0
Zakłady zatwierdzone prowadzące wyłącznie produkcję MM i/lub MOM i/lub SWM (S V)	13	0	0	0	0	0	0	0	0	0	0	0	0	0	0
Zakłady zatwierdzone prowadzące wyłącznie przetwórstwo mięsa (S VI)	14	0	0	0	0	0	0	0	0	0	0	0	0	0	0
Zakłady wysyłki - żywe mięczaki dwuskorupowe (S VII)	15	0	0	0	0	0	0	0	0	0	0	0	0	0	0
Zakłady oczyszczania żywe mięczaki dwuskorupowe (S VII)	16	0	0	0	0	0	0	0	0	0	0	0	0	0	0
Statki przetwórnice (S VIII)	17	0	0	0	0	0	0	0	0	0	0	0	0	0	0
Statki zamrażalnie (S VIII)	18														

Rynki hurtowe i aukcje produktów rybołówstwa (S VIII)	19	0	0	0	0	0	0	0	0	0	0	0	0	0	0
Zakłady zatwierdzone przetwórstwa produktów rybołówstwa (S VIII)	20	0	0	0	0	0	0	0	0	0	0	0	0	0	0
Zakłady zatwierdzone przetwórstwa mleka (S IX)	21	1	1	0	0	0	0	0	0	0	0	0	0	0	0
Punkty odbioru mleka (S IX)	22	2	0	0	0	0	0	0	0	0	0	0	0	0	0
Zakłady pakowania jaj (S X)	23	3	0	0	0	0	0	0	0	0	0	0	0	0	0
Zakłady produkcji jaj płynnych (S X)	24	0	0	0	0	0	0	0	0	0	0	0	0	0	0
Zakłady zatwierdzone przetwórstwa jaj (S X)	25	0	0	0	0	0	0	0	0	0	0	0	0	0	0
Zakłady przetwórcze - żabie udka i ślimaki (S XI)	26	0	0	0	0	0	0	0	0	0	0	0	0	0	0
Zakłady zajmujące się wyłącznie tłuszczami zwierzęcymi i skwarkami (S XII)	27	0	0	0	0	0	0	0	0	0	0	0	0	0	0
Zakłady prowadzące wyłącznie obróbkę jelit i/lub pęcherzy i/lub żołądków (S XIII)	28	0	0	0	0	0	0	0	0	0	0	0	0	0	0
Zakłady odbierające surowce lub produkujące żelatynę (S XIV)	29	0	0	0	0	0	0	0	0	0	0	0	0	0	0
Zakłady odbierające surowce lub produkujące kolagen (S XV)	30	0	0	0	0	0	0	0	0	0	0	0	0	0	0
Zakłady produkujące wysoko rafinowany siarczan chondroityny, kwas hialuronowy, inne produkty z hydrolizowanych chrząstek, chitozan, glukozamina, podpuszczka, karuk i aminokwasy (S XVI)	31	0	0	0	0	0	0	0	0	0	0	0	0	0	0
Razem (33, 34, 35)	32	0	0	0	0	0	0	0	0	0	0	0	0	0	0
Zakłady produkujące na rynek krajowy ²⁾ , w których funkcjonują działy 33a lub 33b lub 33c	33	0	0	0	0	0	0	0	0	0	0	0	0	0	0
-działy prowadzące ubój zwierząt gospodarskich kopytnych	33a	0	0	0	0	0	0	0	0	0	0	0	0	0	0
-działy prowadzące rozbiór mięsa zwierząt gospodarskich kopytnych	33b	0	0	0	0	0	0	0	0	0	0	0	0	0	0
-działy prowadzące produkcję MM lub MOM lub SWM z mięsa	33c	0	0	0	0	0	0	0	0	0	0	0	0	0	0

zwierząt gospodarskich kopytnych															
Zakłady produkujące na rynek krajowy ²⁾ , w których funkcjonują działy 34a lub 34b lub 34c	34	0	0	0	0	0	0	0	0	0	0	0	0	0	0
-działy prowadzące ubój drobiu	34a	0	0	0	0	0	0	0	0	0	0	0	0	0	0
-działy prowadzące rozbiór mięsa drobiowego i/lub zajęczaków	34b	0	0	0	0	0	0	0	0	0	0	0	0	0	0
-działy prowadzące produkcję MM i/lub MOM i/lub SWM z mięsa drobiowego i/lub zajęczaków	34c	0	0	0	0	0	0	0	0	0	0	0	0	0	0
Zakłady produkujące na rynek krajowy ²⁾ , w których funkcjonują działy 35a lub 35b lub 35c	35	0	0	0	0	0	0	0	0	0	0	0	0	0	0
-działy prowadzące ubój zwierząt dzikich utrzymywanych w warunkach fermowych	35a	0	0	0	0	0	0	0	0	0	0	0	0	0	0
-działy prowadzące rozbiór mięsa zwierząt dzikich utrzymywanych w warunkach fermowych, z wyłączeniem zajęczaków	35b	0	0	0	0	0	0	0	0	0	0	0	0	0	0
-działy prowadzące produkcję MM i/lub MOM i/lub SWM z mięsa zwierząt dzikich utrzymywanych w warunkach fermowych, z wyłączeniem zajęczaków	35c	0	0	0	0	0	0	0	0	0	0	0	0	0	0
Razem (37-52)	36	185	63	0	0	0	0	0	0	0	0	0	0	0	0
Zakłady wytwarzające żywność złożoną (roślinno-zwierzęcą)	37	0	0	0	0	0	0	0	0	0	0	0	0	0	0
Zakłady konfekcjonujące lub przetwarzające miód i produkty pszczele	38	1	1	0	0	0	0	0	0	0	0	0	0	0	0
Zakłady prowadzące składowanie produktów pochodzenia zwierzęcego bez wymagań temperaturowych	39	0	0	0	0	0	0	0	0	0	0	0	0	0	0
Zakłady prowadzące działalność marginalną, lokalną i ograniczoną	40	6	5	0	0	0	0	0	0	0	0	0	0	0	0
Statki rybackie (z wyłączeniem statków przetwórci, statków zamrażalni i statków chłodni)	41	0	0	0	0	0	0	0	0	0	0	0	0	0	0

Fermy jaj konsumpcyjnych	42	4	4	0	0	0	0	0	0	0	0	0	0	0	0
Punkty odbioru jaj	43	0	0	0	0	0	0	0	0	0	0	0	0	0	0
Podmioty prowadzące transport produktów pochodzenia zwierzęcego, w tym mleka	44	4	1	0	0	0	0	0	0	0	0	0	0	0	0
Podmioty zajmujące się obrotem lub pośrednictwem w obrocie produktami pochodzenia zwierzęcego, z wyłączeniem obrotu prowadzonego w ramach produkcji	45	7	0	0	0	0	0	0	0	0	0	0	0	0	0
Punkty skupu dziczyzny	46	4	0	0	0	0	0	0	0	0	0	0	0	0	0
Dzierżawcy i zarządcy obwodów łowieckich (koła łowieckie)	47	6	0	0	0	0	0	0	0	0	0	0	0	0	0
Gospodarstwa produkcji mleka	48	103	41	0	0	0	0	0	0	0	0	0	0	0	0
Rolniczy handel detaliczny ³	49	9	3	0	0	0	0	0	0	0	0	0	0	0	0
Podmioty prowadzące sprzedaż bezpośrednią	50	40	8	0	0	0	0	0	0	0	0	0	0	0	0
Zakłady będące gospodarstwami, na terenie których dokonuje się uboju zwierząt pochodzących z innych gospodarstw w celu pozyskania mięsa na użytek własny	51	1	0	0	0	0	0	0	0	0	0	0	0	0	0
Inne	52	0	0	0	0	0	0	0	0	0	0	0	0	0	0

Tabela 19. Liczba spraw rozstrzygniętych wydanymi decyzjami administracyjnymi.

Rodzaj obiektu		Liczba spraw rozstrzygniętych decyzjami administracyjnymi, wydanymi:								
		zgodnie z art. 54 ust.2 lit.a rozp.882/2004 ¹⁾	zgodnie z art. 54 ust.2 lit. b rozp.882/2004 ¹⁾	zgodnie z art. 54 ust.2 lit.c rozp.882/2004 ¹⁾	zgodnie z art. 54 ust.2 lit.d \ rozp.882/2004 ¹⁾	zgodnie z art. 54 ust.2 lit.e rozp.882/2004 ¹⁾	zgodnie z art. 54 ust.2 lit.f rozp.882/2004 ¹⁾	zgodnie z art. 54 ust.2 lit.g rozp.882/2004 ¹⁾	zgodnie z art. 54 ust.2 lit.h rozp.882/2004 ¹⁾	na podstawie przepisów ustawy o produktach pochodzenia zwierzecego
0		15	16	17	18	19	20	21	22	23
Razem (02, 32, 36)	01	0	0	0	0	0	0	0	0	16
Razem (03, 08, 15-26, 29-31)	02	0	0	0	0	0	0	0	0	6
Razem (04--07)	03	0	0	0	0	0	0	0	0	0
Chłodnie składowe wolnostojące (S 0)	04	0	0	0	0	0	0	0	0	0
Statki chłodnie (S 0)	05	0	0	0	0	0	0	0	0	0
Zakłady przepakowywania - niezależne (S 0)	06	0	0	0	0	0	0	0	0	0
Rynki hurtowe - z wyłączeniem produktów rybołówstwa (S 0)	07	0	0	0	0	0	0	0	0	0
Razem zakłady zatwierdzone, w których funkcjonują działy wymienione w 09 i/lub 10 i/lub 11 i/lub 12 i/lub 13 i/lub 14 i/lub 27 i/lub 28	08	0	0	0	0	0	0	0	0	6

Zakłady zatwierdzone, w których funkcjonują działy wymienione w 09a i/lub 09b i/lub 09c i/lub 09d i/lub 09e i/lub 09f i/lub 09g	09	0	0	0	0	0	0	0	0	3
-działy prowadzące ubój zwierząt gospodarskich kopytnych (S I)	09a	0	0	0	0	0	0	0	0	2
-działy prowadzące rozbiór mięsa zwierząt gospodarskich kopytnych (S I)	09b	0	0	0	0	0	0	0	0	3
-działy składujące w warunkach chłodniczych (S I)	09c	0	0	0	0	0	0	0	0	0
-działy przetwórstwa mięsa zwierząt gospodarskich kopytnych (S VI)	09d	0	0	0	0	0	0	0	0	3
-działy prowadzące produkcję MM i/lub MOM i/lub SWM z mięsa zwierząt gospodarskich kopytnych (S V)	09e	0	0	0	0	0	0	0	0	1
-działy prowadzące produkcję tłuszczów zwierzęcych i skwarek (S XII)	09f	0	0	0	0	0	0	0	0	0
-działy prowadzące obróbkę jelit, pęcherzy i żołądków (S XIII)	09g	0	0	0	0	0	0	0	0	0
Zakłady zatwierdzone, w których funkcjonują działy wymienione w 10a i/lub 10b i/lub 10c i/lub 10d i/lub 10e	10	0	0	0	0	0	0	0	0	3
-działy prowadzące ubój drobiu i/lub zajęczaków (S II)	10a	0	0	0	0	0	0	0	0	1
-działy prowadzące rozbiór mięsa drobiowego i/lub zajęczaków (S II)	10b	0	0	0	0	0	0	0	0	3
-działy składujące w warunkach chłodniczych (S II)	10c	0	0	0	0	0	0	0	0	0
-działy przetwórstwa mięsa drobiowego i/lub zajęczaków (S VI)	10d	0	0	0	0	0	0	0	0	0
-działy prowadzące produkcję MM i/lub MOM i/lub SWM z mięsa drobiowego i/lub zajęczaków (S V)	10e	0	0	0	0	0	0	0	0	0

Zakłady zatwierdzone, w których funkcjonują działy wymienione w 11a i/lub 11b i/lub 11c i/lub 11d i/lub 11e i/lub 11f	11	0	0	0	0	0	0	0	0	0
-działy prowadzące ubój zwierząt dzikich utrzymywanych w warunkach fermowych (S III)	11a	0	0	0	0	0	0	0	0	0
-działy prowadzące rozbiór mięsa zwierząt dzikich utrzymywanych w warunkach fermowych (S III)	11b	0	0	0	0	0	0	0	0	0
-działy składujące w warunkach chłodniczych	11c	0	0	0	0	0	0	0	0	0
-działy przetwórstwa mięsa zwierząt dzikich utrzymywanych w warunkach fermowych	11d	0	0	0	0	0	0	0	0	0
- działy prowadzące produkcję MM i/lub MOM i/lub SWM z mięsa zwierząt dzikich utrzymywanych w warunkach fermowych	11e	0	0	0	0	0	0	0	0	0
-działy prowadzące obróbkę jelit, żołądków i pęcherzy zwierząt dzikich utrzymywanych w warunkach fermowych	11f	0	0	0	0	0	0	0	0	0
Zakłady zatwierdzone, w których funkcjonują działy wymienione w 12a i/lub 12b i/lub 12c i/lub 12d	12	0	0	0	0	0	0	0	0	0
- dział obróbki dziczyzny	12a	0	0	0	0	0	0	0	0	0
- działy prowadzące rozbiór dziczyzny (S IV)	12b	0	0	0	0	0	0	0	0	0
-działy prowadzące przetwórstwo dziczyzny (S IV)	12c	0	0	0	0	0	0	0	0	0
- działy składujące w warunkach chłodniczych (S IV)	12d	0	0	0	0	0	0	0	0	0
Zakłady zatwierdzone prowadzące wyłącznie produkcję MM i/lub MOM i/lub SWM (S V)	13	0	0	0	0	0	0	0	0	0
Zakłady zatwierdzone prowadzące wyłącznie przetwórstwo mięsa (S VI)	14	0	0	0	0	0	0	0	0	0

Zakłady wysyłki - żywe mięczaki dwuskorupowe (S VII)	15	0	0	0	0	0	0	0	0	0
Zakłady oczyszczania żywe mięczaki dwuskorupowe (S VII)	16	0	0	0	0	0	0	0	0	0
Statki przetwórcze (S VIII)	17	0	0	0	0	0	0	0	0	0
Statki zamrażalnie (S VIII)	18	0	0	0	0	0	0	0	0	0
Rynki hurtowe i aukcje produktów rybołówstwa (S VIII)	19	0	0	0	0	0	0	0	0	0
Zakłady zatwierdzone przetwórstwa produktów rybołówstwa (S VIII)	20	0	0	0	0	0	0	0	0	0
Zakłady zatwierdzone przetwórstwa mleka (S IX)	21	0	0	0	0	0	0	0	0	0
Punkty odbioru mleka (S IX)	22	0	0	0	0	0	0	0	0	0
Zakłady pakowania jaj (S X)	23	0	0	0	0	0	0	0	0	0
Zakłady produkcji jaj płynnych (S X)	24	0	0	0	0	0	0	0	0	0
Zakłady zatwierdzone przetwórstwa jaj (S X)	25	0	0	0	0	0	0	0	0	0
Zakłady przetwórcze - żabie udka i ślimaki (S XI)	26	0	0	0	0	0	0	0	0	0
Zakłady zajmujące się wyłącznie tłuszczami zwierzęcymi i skwarkami (S XII)	27	0	0	0	0	0	0	0	0	0
Zakłady prowadzące wyłącznie obróbkę jelit i/lub pęcherzy i/lub żołądków (S XIII)	28	0	0	0	0	0	0	0	0	0
Zakłady odbierające surowce lub produkujące żelatynę (S XIV)	29	0	0	0	0	0	0	0	0	0
Zakłady odbierające surowce lub produkujące kolagen (S XV)	30	0	0	0	0	0	0	0	0	0

Zakłady produkujące wysoko rafinowany siarczan chondroityny, kwas hialuronowy, inne produkty z hydrolizowanych chrząstek, chitozan, glukozamina, podpuszczka, karuk i aminokwasy (S XVI)	31	0	0	0	0	0	0	0	0	0
Razem (33, 34, 35)	32	0	0	0	0	0	0	0	0	0
Zakłady produkujące na rynek krajowy ²⁾ , w których funkcjonują działy 33a lub 33b lub 33c	33	0	0	0	0	0	0	0	0	0
-działy prowadzące ubój zwierząt gospodarskich kopytnych	33a	0	0	0	0	0	0	0	0	0
-działy prowadzące rozbiór mięsa zwierząt gospodarskich kopytnych	33b	0	0	0	0	0	0	0	0	0
-działy prowadzące produkcję MM lub MOM lub SWM z mięsa zwierząt gospodarskich kopytnych	33c	0	0	0	0	0	0	0	0	0
Zakłady produkujące na rynek krajowy ²⁾ , w których funkcjonują działy 34a lub 34b lub 34c	34	0	0	0	0	0	0	0	0	0
-działy prowadzące ubój drobiu	34a	0	0	0	0	0	0	0	0	0
-działy prowadzące rozbiór mięsa drobiowego i/lub zajęczaków	34b	0	0	0	0	0	0	0	0	0
-działy prowadzące produkcję MM i/lub MOM i/lub SWM z mięsa drobiowego i/lub zajęczaków	34c	0	0	0	0	0	0	0	0	0
Zakłady produkujące na rynek krajowy ²⁾ , w których funkcjonują działy 35a lub 35b lub 35c	35	0	0	0	0	0	0	0	0	0

-działy prowadzące ubój zwierząt dzikich utrzymywanych w warunkach fermowych	35a	0	0	0	0	0	0	0	0	0
-działy prowadzące rozbiór mięsa zwierząt dzikich utrzymywanych w warunkach fermowych, z wyłączeniem zajęczaków	35b	0	0	0	0	0	0	0	0	0
-działy prowadzące produkcję MM i/lub MOM i/lub SWM z mięsa zwierząt dzikich utrzymywanych w warunkach fermowych, z wyłączeniem zajęczaków	35c	0	0	0	0	0	0	0	0	0
Razem (37-52)	36	0	0	0	0	0	0	0	0	10
Zakłady wytwarzające żywność złożoną (roślinno-zwierzęca)	37	0	0	0	0	0	0	0	0	0
Zakłady konfekcjonujące lub przetwarzające miód i produkty pszczele	38	0	0	0	0	0	0	0	0	0
Zakłady prowadzące składowanie produktów pochodzenia zwierzęcego bez wymagań temperaturowych	39	0	0	0	0	0	0	0	0	0
Zakłady prowadzące działalność marginalną, lokalną i ograniczoną	40	0	0	0	0	0	0	0	0	0
Statki rybackie (z wyłączeniem statków przetwórci, statków zamrażalni i statków chłodni)	41	0	0	0	0	0	0	0	0	0
Fermy jaj konsumpcyjnych	42	0	0	0	0	0	0	0	0	0
Punkty odbioru jaj	43	0	0	0	0	0	0	0	0	0
Podmioty prowadzące transport produktów pochodzenia zwierzęcego, w tym mleka	44	0	0	0	0	0	0	0	0	0

Podmioty zajmujące się obrotem lub pośrednictwem w obrocie produktami pochodzenia zwierzecego, z wyłączeniem obrotu prowadzonego w ramach produkcji	45	0	0	0	0	0	0	0	0	0
Punkty skupu dziczyzny	46	0	0	0	0	0	0	0	0	2
Dzierżawcy i zarządcy obwodów łowieckich (koła łowieckie)	47	0	0	0	0	0	0	0	0	0
Gospodarstwa produkcji mleka	48	0	0	0	0	0	0	0	0	0
Rolniczy handel detaliczny ³	49	0	0	0	0	0	0	0	0	3
Podmioty prowadzące sprzedaż bezpośrednią	50	0	0	0	0	0	0	0	0	5
Zakłady będące gospodarstwami, na terenie których dokonuje się uboju zwierząt pochodzących z innych gospodarstw w celu pozyskania mięsa na użytek własny	51	0	0	0	0	0	0	0	0	0
Inne	52	0	0	0	0	0	0	0	0	0

W powyższych podmiotach przeprowadzono łącznie 98 kontroli. Raport z kontroli stanu sanitarnego obiektów w zakresie higieny produktów pochodzenia zwierzęcego prezentuje poniższa tabela.

Tabela 20

Liczba przeprowadzonych kontroli – postępowanie karne

Wyszczególnienie			Liczba	Kwota - w zł		
0			1	2		
Przeprowadzone kontrole	ogółem		1	98	x	
	środków transportu		2	1	x	
	środków transportu o złym stanie sanitarnym		3	0	x	
Kary pieniężne wymierzone w drodze decyzji administracyjnej			4	0	0	
Sprawy skierowane do sądów i prokuratury	Ustawa o bezpieczeństwie żywności i żywienia		5	0	x	
	Kodeks wykroczeń		6	0	x	
	Ustawa o produktach pochodzenia zwierzęcego		7	0	x	
Mandaty karne	Kodeks wykroczeń	art. 110	8	0	0	
		art. 111 § 1	9	0	0	
		art. 111 § 2	10	0	0	
		art. 118 § 1	11	0	0	
		art. 118 § 2	12	0	0	
	Ustawa o bezpieczeństwie żywności i żywienia	art.100 ust. 1 pkt 1		13	0	0
		art.100 ust. 1 pkt 2		14	0	0
		art.100 ust. 1 pkt 7		15	0	0
		art.100 ust. 1 pkt 8		16	0	0
		art.100 ust. 1 pkt 11		17	0	0
		art. 100 ust. 1 pkt 13		18	0	0
		art. 100 ust. 1 pkt 14		19	0	0
		art. 100 ust. 1 pkt 16		20	0	0
	art. 100 ust. 1 pkt 17		21	0	0	

Tabela 21 Wyniki urzędowych badań laboratoryjnych próbek żywności, pobranych w zakładach sektora mięsnego.

Rodzaj żywności/próbki	Liczba zakładów, w których pobrano próbki urzędowe		Liczba przebadanych partii		Liczba bakterii tlenowych		<i>Enterobacteriaceae</i>		<i>Salmonella</i>		<i>Salmonella</i> Typhimurium Enteritidis		<i>E. coli</i>		<i>Listeria monocytogenes</i>		Inne mikroorganizmy ¹⁾		Uwagi
	ogółem	liczba zakładów, w których stwierdzono niezgodne wyniki badań	ogółem	w których stwierdzono niezgodne wyniki badań	ogółem przebadanych partii	liczba partii, dla których uzyskano wynik niezgodny	ogółem przebadanych partii	liczba partii, dla których uzyskano wynik niezgodny	ogółem przebadanych partii	liczba partii, dla których uzyskano wynik niezgodny	ogółem przebadanych partii	liczba partii, dla których uzyskano wynik niezgodny	ogółem przebadanych partii	liczba partii, dla których uzyskano wynik niezgodny	ogółem przebadanych partii	liczba partii, dla których uzyskano wynik niezgodny	ogółem przebadanych partii	liczba partii, dla których uzyskano wynik niezgodny	
Tusze wołowe, baranie, kozie i końskie	1	0	3	0	3	0	3	0	3	0	0	0	0	0	0	0	0	0	
Tusze wieprzowe	8	0	40	0	40	0	40	0	40	0	0	0	0	0	0	0	0	0	

Tusze drobiowe	1	0	30	0	0	0	0	0	30	0	0	0	0	0	0	15	0	
Świeże mięso drobiowe inne niż tusze	2	0	10	0	0	0	0	0	10	0	0	0	0	0	0	0	0	
Mięso odkostnione mechanicznie	0	0	0	0	0	0	0	0	0	0	0	0	0	0	0	0	0	
Mięso mielone przeznaczone do spożycia na surowo	0	0	0	0	0	0	0	0	0	0	0	0	0	0	0	0	0	
Mięso mielone przeznaczone do spożycia po obróbce termicznej	2	1	25	11	25	0	0	0	25	0	0	25	11	0	0	0	0	
Surowe wyroby mięsne przeznaczone do spożycia na surowo	1	1	15	3	0	0	0	0	0	0	0	15	3	0	0	0	0	
Surowe wyroby mięsne przeznaczone do spożycia po obróbce termicznej	0	0	0	0	0	0	0	0	0	0	0	0	0	0	0	0	0	
Produkty z mięsa drobiowego	0	0	0	0	0	0	0	0	0	0	0	0	0	0	0	0	0	
Produkty z mięsa innego niż drobiowe	12	0	70	0	0	0	0	0	0	0	0	0	0	70	0	0	0	
Produkty mięsne będące żywnością RTE przeznaczoną dla niemowląt lub specjalnego medycznego przeznaczenia	0	0	0	0	0	0	0	0	0	0	0	0	0	0	0	0	0	

Wytapiane tłuszcze zwierzęce i skwarki	0	0	0	0	0	0	0	0	0	0	0	0	0	0	0	0	0	0	
	0	0	0	0	0	0	0	0	0	0	0	0	0	0	0	0	0	0	
Żelatyna i kolagen	0	0	0	0	0	0	0	0	0	0	0	0	0	0	0	0	0	0	
Próbki środowiskowe	15	0	0	0	0	0	0	0	0	0	0	0	0	75	0	0	0		

1) w przypadku badań środowiskowych, należy wskazać liczbę pobranych próbek

2) w przypadku wykonywania badań w kierunku innych mikroorganizmów, wpisać w kolumnie uwagi ich nazwę

3) na podstawie norm międzynarodowych, informacji naukowych, limitów zakładowych itp.

4) wszystkie tusze drobiowe (nie tylko brojlerów i indyków)

5) dotyczy mięsa odkostnionego mechanicznie wyprodukowanego przy zastosowaniu technik zapewniających nienaruszenie struktury kości oraz z naruszeniem struktury kości

Tabela 21 a. Wyniki urzędowych badań laboratoryjnych próbek żywności, pobranych w zakładach sektora mleczarskiego.

Rodzaj żywności/próbek	Liczba zakładów, w których pobrano próbki urzędowe		Liczba przebadanych partii		<i>Listeria monocytogenes</i>		<i>Salmonella</i>		Gronkowce koagulazododatnie		Enterotoksyny gronkowcowe		<i>E. coli</i>		<i>Enterobacteriaceae</i>		<i>Cronobacter</i> (<i>Enterobacter sakazakii</i>)		Przypuszczalne <i>Bacillus Cereus</i>		Inne mikroorganizmy ¹⁾		Uwagi
	ogółem	liczba zakładów, w których stwierdzono niezgodne wyniki badań	ogółem	w których stwierdzono niezgodne wyniki badań	ogółem przebadanych partii	liczba partii, dla których uzyskano wynik niezgodny	ogółem przebadanych partii	liczba partii, dla których uzyskano wynik niezgodny	ogółem przebadanych partii	liczba partii, dla których uzyskano wynik niezgodny	ogółem przebadanych partii	liczba partii, dla których uzyskano wynik niezgodny	ogółem przebadanych partii	liczba partii, dla których uzyskano wynik niezgodny	ogółem przebadanych partii	liczba partii, dla których uzyskano wynik niezgodny	ogółem przebadanych partii	liczba partii, dla których uzyskano wynik niezgodny	ogółem przebadanych partii	liczba partii, dla których uzyskano wynik niezgodny	ogółem przebadanych partii	liczba partii, dla których uzyskano wynik niezgodny	
Produkty mleczne będące żywnością RTE przeznaczoną dla niemowląt lub specjalnego medycznego przeznaczenia	0	0	0	0	0	0	0	0	0	0	0	0	0	0	0	0	0	0	0	0	0	0	

Preparaty w proszku do początkowego i dalszego żywienia niemowląt i żywność dietetyczna w proszku specjalnego przeznaczenia medycznego dla niemowląt do 6 m-cy	0	0	0	0	0	0	0	0	0	0	0	0	0	0	0	0	0	0	0	0	0	0	0
Produkty mleczne inne niż wymienione powyżej	1	0	10	0	5	0	0	0	5	0	0	0	0	0	0	0	0	0	0	0	0	0	0
Próbki środowiskowe	1	0	5	0	5	0	0	0	0	0	0	0	0	0	0	0	0	0	0	0	0	0	0

1) w przypadku badań środowiskowych, należy wskazać liczbę pobranych próbek.

2) w przypadku wykonywania badań w kierunku innych mikroorganizmów, wpisać w kolumnie uwagi ich nazwę.

3) na podstawie norm międzynarodowych, informacji naukowych, limitów zakładowych itp.

Tabela 21 b. Wyniki urzędowych badań laboratoryjnych próbek żywności, pobranych w zakładach sektora mleczarskiego

Rodzaj żywności/próbek	Liczba przedsiębiorstw (zakładów/gospodarstw), w których pobrano próbki urzędowe				Liczba przebadanych próbek ⁴⁾				Liczba komórek somatycznych/ml				Liczba bakterii w 30° C/ml				Inne mikroorganizmy ¹⁾				Uwagi
	ogółem		liczba przedsiębiorstw, w których stwierdzono niezgodne wyniki badań		ogółem		liczba próbek, dla których uzyskano niezgodne wyniki badań		ogółem		liczba próbek, dla których uzyskano niezgodne wyniki badań ¹⁾		ogółem		liczba próbek, dla których uzyskano niezgodne wyniki badań		ogółem		liczba próbek, dla których uzyskano niezgodne wyniki badań		
Surowe mleko krowie	0	0	0	0	0	0	0	0	0	0	0	0	0	0	0	0	0	0	0	0	
Surowe mleko innych gatunków zwierząt	0	0	0	0	0	0	0	0	0	0	0	0	0	0	0	0	0	0	0	0	

Surowe mleko innych gatunków zwierząt, przeznaczone do produkcji bez obróbki termicznej	0	0	0	0	0	0	0	0	0	0	0	0	0	0	0	0	0	0	0	0	0	
---	---	---	---	---	---	---	---	---	---	---	---	---	---	---	---	---	---	---	---	---	---	--

1) na cele tej statystyki przyjmujemy za wynik niezgodny:

a) dla gospodarstwa, wynik pojedynczej próbki surowego mleka:

- w przypadku surowego mleka krowiego liczba bakterii w 30° C powyżej 100 000/ ml, liczba komórek somatycznych powyżej 400 000/ ml,
- w przypadku surowego mleka pochodzącego od innych gatunków liczba bakterii w 30° C powyżej 1 500 000/ml,
- w przypadku surowego mleka pochodzącego od innych gatunków przeznaczonego do produkcji produktów w procesie nie wymagającym obróbki termicznej - liczba bakterii w 30° C powyżej 500 000/ml,

b) dla zakładu, wynik pojedynczej próbki surowego mleka:

- w przypadku surowego mleka krowiego liczba bakterii w 30° C powyżej 300 000/ ml,
- w przypadku surowego mleka krowiego liczba somatycznych powyżej 400 000/ ml,

2) w przypadku wykonywania badań w kierunku innych mikroorganizmów, wpisać w kolumnie uwagi ich nazwę,

3) liczba faktycznie przebadanych próbek niezależnie od kierunków badania (np. jedna próbka jednocześnie badana w dwóch kierunkach OLD i LKS - w tej kolumnie jest to jedna próbka; wystarczy niezgodny wynik badania w jednym kierunku, aby uznać próbkę za niezgodną)

Tabela 21 c. Wyniki urzędowych badań laboratoryjnych próbek żywności, pobranych w zakładach sektora rybnego

Rodzaj żywności/próbek	Liczba zakładów, w których pobrano próbki urzędowe	Liczba przebadanych partii	<i>Listeria monocytogenes</i>	<i>Salmonella</i>	<i>E. coli</i>	Gronkowce koagulazododatnie	Histamina	Inne mikroorganizmy ¹⁾	Uwagi
------------------------	--	----------------------------	-------------------------------	-------------------	----------------	-----------------------------	-----------	-----------------------------------	-------

	liczba partii, dla których uzyskano wynik niezgodny		ogółem przebadanych partii		liczba partii, dla których uzyskano wynik niezgodny		ogółem przebadanych partii		liczba partii, dla których uzyskano wynik niezgodny		ogółem przebadanych partii		liczba partii, dla których uzyskano wynik niezgodny		ogółem przebadanych partii	
	ogółem	liczba zakładów, w których stwierdzono niezgodne	ogółem	w których stwierdzono niezgodne wyniki badań	ogółem	liczba partii, dla których uzyskano wynik niezgodny	ogółem	liczba partii, dla których uzyskano wynik niezgodny	ogółem	liczba partii, dla których uzyskano wynik niezgodny	ogółem	liczba partii, dla których uzyskano wynik niezgodny	ogółem	liczba partii, dla których uzyskano wynik niezgodny	ogółem	liczba partii, dla których uzyskano wynik niezgodny
Żywe małże oraz żywe szkarłupnie, osłonice i ślimaki morskie	0	0	0	0	0	0	0	0	0	0	0	0	0	0	0	0
Świeże produkty rybołówstwa	0	0	0	0	0	0	0	0	0	0	0	0	0	0	0	0
Gotowane skorupiaki i mięczaki	0	0	0	0	0	0	0	0	0	0	0	0	0	0	0	0
Przetworzone produkty rybołówstwa inne niż gotowane skorupiaki i mięczaki	0	0	0	0	0	0	0	0	0	0	0	0	0	0	0	0

Produkty rybołówstwa będące żywnością RTE przeznaczoną dla niemowląt lub specjalnego medycznego przeznaczenia	0	0	0	0	0	0	0	0	0	0	0	0	0	0	0	0	0
Próbki środowiskowe	0	0	0	0	0	0	0	0	0	0	0	0	0	0	0	0	0

- 1) w przypadku próbek środowiskowych, należy wskazać liczbę pobranych próbek
- 2) w przypadku wykonywania badań w kierunku innych mikroorganizmów, wpisać w kolumnie uwagi ich nazwę
- 3) na podstawie norm międzynarodowych, informacji naukowych, kryteriów zakładowych itp.

Tabela 21 d Wyniki urzędowych badań laboratoryjnych próbek żywności, pobranych w zakładach sektora jajczarskiego

Rodzaj żywności/próbek	Liczba zakładów, w których pobrano próbki urzędowe		Liczba przebadanych partii ¹⁾		<i>Salmonella</i>		<i>Listeria monocytogenes</i>		Inne mikroorganizmy ¹⁾		Uwagi
	ogółem	liczba zakładów, w których stwierdzono niezgodne wyniki badań	ogółem	w których stwierdzono niezgodne wyniki badań	ogółem przebadanych partii	liczba partii, dla których uzyskano wynik niezgodny	ogółem przebadanych partii	liczba partii, dla których uzyskano wynik niezgodny	ogółem przebadanych partii	liczba partii, dla których uzyskano wynik niezgodny ³⁾	
Produkty jajeczne	0	0	0	0	0	0	0	0	0	0	
Żywność gotowa do spożycia zawierająca surowe jaja	0	0	0	0	0	0	0	0	0	0	
Próbki środowiskowe	0	0	0	0	0	0	0	0	0	0	

1) w przypadku próbek środowiskowych, należy wskazać liczbę pobranych próbek

2) w przypadku wykonywania badań w kierunku innych mikroorganizmów, wpisać w kolumnie uwagi ich nazwę

3) na podstawie norm międzynarodowych, informacji naukowych, kryteriów zakładowych itp.

Tabela 21 e Wyniki urzędowych badań laboratoryjnych próbek żywności, pobranych w zakładach sektora żywności złożonej

Rodzaj żywności/próbek	Liczba zakładów, w których pobrano próbki urzędowe		Liczba przebadanych partii ¹⁾		<i>Salmonella</i>		<i>Listeria monocytogenes</i>		Inne mikroorganizmy ¹⁾		Uwagi
	ogółem	liczba zakładów, w których stwierdzono niezgodne wyniki badań	ogółem	w których stwierdzono niezgodne wyniki badań	ogółem przebadanych partii	liczba partii, dla których uzyskano wynik niezgodny	ogółem przebadanych partii	liczba partii, dla których uzyskano wynik niezgodny	ogółem przebadanych partii	liczba partii, dla których uzyskano wynik niezgodny ³⁾	
Żywność złożona	0	0	0	0	0	0	0	0	0	0	
Próbki środowiskowe	0	0	0	0	0	0	0	0	0	0	

1) w przypadku próbek środowiskowych, należy wskazać liczbę pobranych próbek

2) w przypadku wykonywania badań w kierunku innych mikroorganizmów, wpisać w kolumnie uwagi ich nazwę

3) na podstawie norm międzynarodowych, informacji naukowych, kryteriów zakładowych itp.

Jednocześnie pod nadzorem Inspekcji Weterynaryjnej znajduje się ubój zwierząt w gospodarstwach z pozyskiwaniem mięsa na potrzeby własne. Poniższa tabela przedstawia dane związane z pełnieniem nadzoru nad takim ubojem w 2018 r. W kolumnie 4 i 5 należy uwzględnić aktualne dane z RRW-6 dział 1

Tabela 22

Gatunek zwierząt	Liczba ubitych zwierząt*	Liczba zwierząt zbadanych przedubojowo†	Liczba tusz zbadanych poubojowo	Liczba tusz zbadanych w kierunku włośni
Świnie	145	0	0	145
Cielęta do 6 m-ca życia	0	0	0	0
Owce	0	0	0	0
Kozy	0	0	0	0
Zwierzęta dzikie utrzymywane w warunkach fermowych	0	0	0	0
Dziki	-	0	0	331
Nutrie	0	0	0	0

* Na podstawie informacji zgłaszanej PLW o zamiarze przeprowadzenia uboju w celu produkcji mięsa przeznaczonego na użytek własny.

† Dotyczy wyłącznie świń utrzymywanych w gospodarstwie podlegającym ograniczeniom, nakazom lub zakazom, wydanym w związku z wystąpieniem ASF na terytorium RP lub terytorium innego państwa członkowskiego UE lub państwa trzeciego, graniczących z terytorium RP.

5. Nadzór nad paszami, ubocznymi produktami pochodzenia zwierzęcego oraz weterynaryjnymi produktami leczniczymi

Wykaz podmiotów nadzorowanych przez Inspekcję Weterynaryjną w zakresie pasz, ubocznych produktów pochodzenia zwierzęcego oraz weterynaryjnych produktów leczniczych prezentują poniższe tabele

W tym miejscu należy wstawić aktualne RRW 3 dział 1 oraz 1C

Tabela 23

Rodzaj działalności			Liczba podmiotów nadzorowanych		
			2016	2017	2018
Produkcja pasz wprowadzanych do obrotu (wymagająca zatwierdzenia)	ogólna liczba	1	2	2	2
	dla przeżuwaczy	2	0	0	0
	dla zwierząt gospodarskich innych niż przeżuwające	3	1	1	1
	dla zwierząt domowych	4	1	1	1
Produkcja pasz wprowadzanych do obrotu (wymagająca rejestracji)	ogólna liczba	5	6	6	6
	dla zwierząt przeżuwających	6	0	0	0
	dla zwierząt gospodarskich innych niż przeżuwające	7	0	0	0
	dla zwierząt domowych	8	0	0	0
	produkcja materiałów paszowych pozyskanych przy produkcji środków spożywczych (młyny, browary)	9	6	6	6

Produkcja pasz (wymagająca zatwierdzenia) niewprowadzanych do obrotu		10	0	0	0
Obrót paszami (działalność wymagająca zatwierdzenia)	hurtowy	11	0	0	0
	detaliczny	12	0	0	0
Obrót paszami (działalność wymagająca zarejestrowania)	hurtowy	13	7	5	6
	detaliczny	14	21	25	22
Wytwarzanie pasz leczniczych	do obrotu	15	0	0	0
	nieprzeznaczonych do obrotu	16	0	0	0
Dystrybutorzy pasz leczniczych		17	0	0	0
Hodowcy zwierząt gospodarskich - żywienie zwierząt przeznaczonych do produkcji żywności (art. 2 rozp. 183/2005)		18	2707	2837	2839
Wytwórcy materiałów paszowych inni niż w wierszu 9		19	179	190	211
Magazynowanie pasz		20	0	0	0
Transport pasz		21	21	22	25
Producenci ekologiczni produkujący pasze na potrzeby własne		22	4	4	5
Obrót produktami leczniczymi weterynaryjnymi	hurtowy	23	0	0	0
	detaliczny prowadzony w zakładach leczniczych dla zwierząt	24	0	0	0
	detaliczny prowadzony w placówkach obrotu pozaaptecznego	25	0	0	0

Liczba osób sprawujących nadzór i biorących udział w urzędowych kontrolach w sektorze paszowym

PIW: 2.

Tabela 24

Rodzaj działalności c.d.			2016	2017	2018
Przetwarzanie ubocznych produktów pochodzenia zwierzęcego	kategorii 1	1	0	0	0
	kategorii 2	2	0	0	0
	kategorii 3	3	0	0	0
Spalarnie i współspalarnie	ogólna liczba	4	0	0	0
	kategoria 1	5	0	0	0
	kategoria 2	6	0	0	0
	kategoria 3	7	0	0	0
Zakłady prowadzące czynności pośrednie oraz składowanie ubocznych produktów pochodzenia zwierzęcego (art. 24 ust. 1 lit. (h) oraz lit. (i) rozporządzenia Parlamentu Europejskiego i Rady (WE) nr 1069/2009 z dnia 21.10.2009 r. określające przepisy sanitarne dotyczące produktów ubocznych pochodzenia zwierzęcego, nieprzeznaczonych do spożycia przez ludzi i uchylające rozporządzenie (WE) nr 1774/2002 (rozporządzenie o produktach ubocznych pochodzenia zwierzęcego) (Dz. U. UE L 300 z 14.11.2009, str. 1))	kategoria 1	8	0	0	0
	kategoria 2	9	0	0	0
	kategoria 3	10	2	2	2
Składowanie produktów pochodnych	kategorii 1	11	0	0	0
	kategorii 2	12	0	0	0
	kategorii 3	13	0	0	0
Transport ubocznych produktów pochodzenia zwierzęcego	ogólna liczba	14	5	6	6
	kategoria 1	15	3	4	4

	kategoria 2	16	4	5	5
	kategoria 3	17	5	6	6
Szczególne cele paszowe (art. 18 rozp. 1069/2009)	stosowanie kategorii 1	18	0	0	0
	stosowanie kategorii 2	19	5	5	2
	stosowanie kategorii 3	20	5	0	0
Produkcja karmy dla zwierząt domowych (art. 24 ust. 1 lit. e rozp. 1069/2009)		21	1	1	1
Zakłady prowadzące działalność techniczną na ubocznych produktach pochodzenia zwierzęcego i produktach pochodnych do celów poza łańcuchem paszowym		22	1	1	1
Kompostownie i wytwórnie biogazu		23	0	0	0
Podmioty stosujące polepszacze gleby i nawozy organiczne		24	0	0	0
Grzebowiska		25	0	0	0
Pośrednicy w handlu nie posiadający magazynów		26	3	3	4
Inne podmioty zarejestrowane		27	10	10	10

Liczba osób sprawujących nadzór i biorących udział w urzędowych kontrolach w sektorze utylizacyjnym

PIW: 2.

Stwierdzone naruszenia podczas urzędowych kontroli i podjęte działania administracyjne i karne.

Wyniki kontroli urzędowych w sektorze paszowym w 2018 roku

Tabela 25

Stwierdzone naruszenia w zakresie:	Liczba podmiotów skontrolowanych	Liczba przeprowadzonych kontroli	Liczba stwierdzonych naruszeń	Działania podjęte w wyniku przeprowadzonej kontroli				
				Liczba decyzji administracyjnych wydawanych/ wyegzekwowanych	Grzywna w drodze mandatu karnego – ilość/kwota	Ilość zgłoszeń do organów ścigania – przyjętych/ odrzuconych.	Zalecenie usunięcia uchybień w określonym terminie	Inne
kontroli pomieszczeń i wyposażenia, w tym ocena stanu sanitarnego i porządkowego pomieszczeń i wyposażenia: stan urządzeń, ich czyszczenie, dezynfekcja, szatnie i sanitariaty, ubytki ścian i posadzek, itp.	50	55	3	0	0	0	1	2
kontroli systemu HACCP oraz procedur i programów wstępnych	34	35	1	0	0	0	0	1
kontroli jakości i produkcji: badania właścicielskie surowców i produktów, przestrzeganie temperatur, ciśnienia itp., zapisy w punktach kontrolnych	22	24	2	0	0	0	0	2

personelu obsługującego zakład produkcyjny: ubrania ochronne, zachowanie się personelu podczas pracy, znajomość instrukcji stanowiskowych	29	29	0	0	0	0	0	0
przechowywania i transportu	62	63	1	0	0	0	0	1
procedur reklamacji i wycofania produktu, w tym postępowanie z produktem wycofanym z rynku	22	23	1	0	0	0	0	1
produkcji i dystrybucji pasz leczniczych (kontroluje WIW)	0	0	0	0	0	0	0	0
stosowania pasz leczniczych (kontroluje PIW)	0	0	0	0	0	0	0	0
oznakowania pasz	0	0	0	0	0	0	0	0
prowadzenia dokumentacji	62	63	0	0	0	0	0	0
Inne	14	28	0	0	0	0	0	0
Ogółem	69	93	8	0	0	0	1	7

*z wyjątkiem nieprawidłowości w prowadzeniu dokumentacji

Wyniki kontroli urzędowych w sektorze utylizacyjnym w 2018 roku

Tabela 26

Stwierdzone naruszenia przy:	Liczba podmiotów skontrolowanych	Liczba przeprowadzonych kontroli	Liczba stwierdzonych naruszeń (dziedziny)	Liczba naruszeń - szczegółowo	Działania podjęte w wyniku przeprowadzonej kontroli				
					Liczba decyzji administracyjnych wydawanych/ wyegzekwowanych	Grzywna w drodze mandatu karnego/ Kara pieniężna (ilość/kwota)	Ilość zgłoszeń do organów ścigania – przyjętych/ odrzuconych.	Zalecenie usunięcia uchybień w określonym terminie	Inne
Gromadzeniu, przechowywaniu i zbieraniu UPPZ	9	9	0	0	0	0	0	0	0
Transporcie UPPZ: dopuszczenie środka transportu, jego oznakowanie, oznakowanie kontenerów, mycie i dezynfekcja środków transportu i kontenerów	9	9	0	0	0	0	0	0	0
Przetwarzaniu UPPZ: w tym zachowanie odpowiedniej temperatury i ciśnienia w zależności od metody przetwarzania	0	0	0	0	0	0	0	0	0

Zagospodarowaniu UPPZ: sposób zagospodarowania zgodny z zapisem na dokumentach handlowych	3	3	0	0	0	0	0	0	0
Spalaniu/współspalaniu UPPZ/produktów przetworzonych	0	0	0	0	0	0	0	0	0
Rolniczym wykorzystaniu mączek mięsno - kostnych jako polepszaczy gleby i nawozów organicznych	0	0	0	0	0	0	0	0	0
Kontroli pomieszczeń i wyposażenia w tym ocena stanu sanitarnego i porządkowego pomieszczeń i wyposażenia: stan urządzeń, ich czyszczenie, dezynfekcja, szatnie i sanitariaty, ubytki ścian i posadzek itp.	4	4	0	0	0	0	0	0	0
Kontroli systemu HACCP oraz procedur i programów wstępnych	2	2	0	0	0	0	0	0	0
Prowadzeniu dokumentacji	12	12	1	1	0	0	0	0	1
Inne	12	21	5	5	0	0	0	0	5
Ogółem	24	33	6	6	0	0	0	0	6

W podmiotach sektora paszowego, utylizacyjnego oraz farmaceutycznego przeprowadzono łącznie **126** kontroli, w tym **93** kontroli w sektorze paszowym, **33** kontroli w sektorze utylizacyjnym i **0** kontroli w sektorze farmaceutycznym. Raport z kontroli prezentuje poniższa tabela.

Tabela 27

Raport z kontroli

Wyszczególnienie	Liczba		Kwota - w zł
0	1		2
Przeprowadzone kontrole ogółem	01	126	0
Nałożone mandaty karne	02	0	0
Skierowane do sądów i prokuratury przyjęte/odrzucone	03	0	0

6. Weterynaryjna kontrola w handlu pomiędzy Polską, a państwami członkowskimi Unii Europejskiej, a także przy eksporcie z Polski do krajów trzecich.

Kontrola weterynaryjna w handlu jest to kontrola zwierząt i produktów pochodzenia zwierzęcego wykonywana w ramach nadzoru nad obrotem nimi pomiędzy poszczególnymi państwami członkowskimi Unii Europejskiej - czyli w ramach wspólnego rynku. Zgodnie z polityką Unii Europejskiej w zakresie swobodnego przepływu zwierząt i produktów pochodzenia zwierzęcego, rynek wewnętrzny obejmuje obszar wszystkich państw członkowskich bez granic wewnętrznych.

W myśl generalnej reguły wzajemnego uznawania wyników kontroli przeprowadzonych przez służby poszczególnych państw członkowskich, przesyłka zwierząt lub produktów pochodzenia zwierzęcego, która została poddana kontroli przeprowadzonej przez organy Inspekcji Weterynaryjnej w sposób zgodny z obowiązującym prawem unijnym, przy wprowadzeniu jej do obrotu na terytorium jednego z krajów członkowskich, może być bez dodatkowej kontroli wprowadzona do obrotu w każdym innym kraju będącym członkiem UE.

W wyniku tak przeprowadzonej kontroli państwo członkowskie musi jednak zagwarantować, iż przesyłki zwierząt i produktów pochodzenia zwierzęcego:

- 1) spełniają wszystkie szczegółowe normy i standardy weterynaryjne określone w przepisach o zdrowiu zwierząt i zwalczaniu chorób zakaźnych zwierząt, w przepisach o organizacji hodowli i rozrodzie zwierząt gospodarskich lub przepisach o bezpieczeństwie zdrowotnym produktów pochodzenia zwierzęcego;
- 2) są oznakowane lub etykietowane oraz zaopatrzone w świadectwo zdrowia lub inny wymagany dokument, który towarzyszy im aż do ostatecznego odbiorcy wskazanego w tym dokumencie;
- 3) pochodzą od podmiotów, które podlegają regularnym kontrolom weterynaryjnym;
- 4) nie pochodzą od podmiotów, ani z terenów lub regionów, które są przedmiotem restrykcji administracyjnych lub środków ochronnych wprowadzonych z powodu podejrzenia lub wystąpienia choroby zakaźnej zwierząt podlegającej obowiązkowi zwalczania;
- 5) będą transportowane w odpowiednich środkach transportu, których stan jest zgodny z zasadami określonymi w prawie unijnym.

Opisane powyżej zasady obowiązują również przy przemieszczaniu zwierząt pomiędzy Państwami Członkowskimi UE a pozostałymi państwami Europejskiego Obszaru Gospodarczego (EOG) oraz państwami posiadającymi specjalne dwustronne stosunki z UE (np. Szwajcaria).

6.1 Wsyłka zwierząt i niejadalnych produktów pochodzenia zwierzęcego z Polski do innych Państw Członkowskich (oraz pozostałych państw stosujących unijne procedury handlowe).

Tabela 28 Liczba zwierząt i przesyłek wysłanych z Polski w ramach handlu w 2018 r.

Państwo przeznaczenia	BYDŁO		ŚWINIE		OWCE I KOZY		KONIE		DRÓB	
	zwierzęta	przesyłki	zwierzęta	przesyłki	zwierzęta	przesyłki	zwierzęta	przesyłki	zwierzęta	przesyłki
	0	0	0	0	0	0	0	0	0	0
RAZEM:	0	0	0	0	0	0	0	0	0	0

Tabela 29 Raport z kontroli przesyłek zwierząt w handlu, wysłanych z Polski w 2018 r.

1 . Kontrola przesyłek przeznaczonych do handlu	BYDŁO	ŚWINIE	OWCE I KOZY	KONIE	DRÓB
1.1. Liczba przesyłek zwierząt poddanych kontroli w związku z planowaną wysyłką z Polski w ramach handlu.	0	0	0	0	0
1.2. Liczba zwierząt w ww. skontrolowanych przesyłkach.	0	0	0	0	
2. Zwierzęta/przesyłki niedopuszczone do handlu	BYDŁO	ŚWINIE	OWCE I KOZY	KONIE	DRÓB
2.1. Liczba przesyłek niedopuszczonych do handlu	0	0	0	0	0
2.2. Liczba zwierząt niedopuszczonych do handlu	0	0	0	0	
3. Zwierzęta/przesyłki wprowadzone do handlu	BYDŁO	ŚWINIE	OWCE I KOZY	KONIE	DRÓB
3.1. Liczba przesyłek zwierząt wysłanych z Polski.	0	0	0	0	0
3.2. Ogólna liczba zwierząt w w/w wysłanych przesyłkach.	0	0	0	0	0

Tabela 30 Wykaz państw, do których w 2018r. wysyłano materiał biologiczny i jaja wylęgowe (liczba przesyłek).

PAŃSTWO (każde państwo wskazywane odrębne)	MATERIAŁ BIOLOGICZNY*				JAJA WYLĘGOWE
	BYDŁO	ŚWINIE	OWCE I KOZY	KONIE	
Austria	0	0	0	0	0
Czechy	0	0	0	0	0
Dania	0	0	0	0	0
Holandia	0	0	0	0	0
Niemcy	0	0	0	0	0
Słowacja	0	0	0	0	0
SUMA:	0	0	0	0	0

*oznacz właściwą kategorie materiału biologicznego:

1-nasienie

2-zarodki

3- komórki jajowe

W przypadku wysyłek różnych kategorii materiału biologicznego tego samego gatunku do jednego państwa należy wskazać liczbę przesyłek poszczególnych kategorii w odrębnych wierszach.

6.2 Wysyłka zwierząt i produktów pochodzenia zwierzęcego do Polski z innych Państw Członkowskich (oraz pozostałych państw stosujących unijne procedury handlowe).

Tabela 31

1 . Ogólne informacje o zwierzętach i kontrolach	BYDŁO		ŚWINIE		OWCE I KOZY		KONIE		DRÓB	
1.1. Liczba przesyłek zwierząt w handlu sprowadzonych do Polski.	2		3		0		0		5	
1.2. Liczba zwierząt w w/w przesyłkach sprowadzonych do Polski.	68		1051		0		0		18960	
1.3. Liczba niedyskryminujących kontroli przesyłek sprowadzonych w ramach handlu do Polski.	2		3		0		0		5	
1.4. Ogólna liczba zwierząt w w/w skontrolowanych przesyłkach.	68		1051		0		0		18960	
2. Naruszenia stwierdzone w wyniku niedyskryminujących kontroli w handlu	Zwierzęta					Przesyłki				
	BYDŁO	ŚWINIE	OWCE I KOZY	KONIE	DRÓB	BYDŁO	ŚWINIE	OWCE I KOZY	KONIE	DRÓB

2.1. Zwierzęta/przesyłki, których dotyczyły naruszenia stwierdzone podczas kontroli	0	0	0	0	0	0	0	0	0	0
3. Nałożone sankcje	Liczba zwierząt, których dotyczyła sankcja					Liczba przesyłek, których dotyczyła sankcja				
	BYDŁO	ŚWINIE	OWCE I KOZY	KONIE	DRÓB	BYDŁO	ŚWINIE	OWCE I KOZY	KONIE	DRÓB
3.1 Restrykcje dotyczące pojedynczych sztuk zwierząt	0	0	0	0	0	0	0	0	0	0
3.2. Restrykcje dotyczące wszystkich sztuk zwierząt wchodzących w skład przesyłki	0	0	0	0	0	0	0	0	0	0
3.3. Utylizacja zwierząt	0	0	0	0	0	0	0	0	0	0
3.4. Ogółem (suma pkt. 3.1-3.3)	0	0	0	0	0	0	0	0	0	0

Tabela 32 Wykaz państw, z których w 2018r. wysłano do Polski materiał biologiczny i jaja wylęgowe (liczba przesyłek)

PAŃSTWO (każde państwo wskazywane odrębnie)	MATERIAŁ BIOLOGICZNY*				JAJA WYLĘGOWE
	BYDŁO	ŚWINIE	OWCE I KOZY	KONIE	
Bułgaria	0	0	0	0	0

Czechy	0	0	0	0	0
Francja	0	0	0	0	0
Holandia	0	0	0	1(*1)	0
Niemcy	0	0	0	0	0
Słowacja	0	0	0	0	0
Węgry	0	0	0	0	0
Wielka Brytania	0	0	0	0	0
SUMA:	0	0	0	1	0

*oznacz właściwą kategorię materiału biologicznego:

1-nasienie

2-zarodki

3- komórki jajowe

W przypadku wysyłek różnych kategorii materiału biologicznego tego samego gatunku do jednego państwa należy wskazać liczbę przesyłek poszczególnych kategorii w odrębnych wierszach.

Tabela 33 Wysyłka produktów spożywczych pochodzenia zwierzęcego do Polski z innych państw członkowskich UE (oraz pozostałych państw stosujących unijne procedury handlowe)‡

1. Ogólne informacje o produktach pochodzenia zwierzęcego i kontrolach	MIĘSO BIAŁE I JEGO PRODUKTY	MIĘSO CZERWONE I JEGO PRODUKTY	MLEKO I PRODUKTY MLECZNE	JAJA I PRODUKTY JAJECZNE	PRODUKTY RYBOŁÓWSTWA, ŚLIMAKI I ŻABIE UDKA	MIÓD I PRODUKTY PSZCZELE	ŻELATYNA I KOLAGEN	OSŁONKI
1.1. Liczba przesyłek skontrolowanych w ramach niedyskryminujących kontroli	0	17	0	0	0	0	0	0
1.2. Ogólna waga skontrolowanych produktów (kg)	0	510000	0	0	0	0	0	0
2. Naruszenia stwierdzone w wyniku niedyskryminujących kontroli w handlu	MIĘSO BIAŁE I JEGO PRODUKTY	MIĘSO CZERWONE I JEGO PRODUKTY	MLEKO I PRODUKTY MLECZNE	JAJA I PRODUKTY JAJECZNE	PRODUKTY RYBOŁÓWSTWA, ŚLIMAKI I ŻABIE UDKA	MIÓD I PRODUKTY PSZCZELE	ŻELATYNA I KOLAGEN	OSŁONKI

‡ Na potrzeby niniejszego podpunktu przesyłkę należy rozumieć jako partię produktów spożywczych pochodzenia zwierzęcego wprowadzoną do Polski w ramach unijnych procedur handlowych, zaopatrzoną w dokument handlowy, której ostateczne miejsce przeznaczenia położone jest na terytorium Polski.

2.1. Liczba przesyłek, których dotyczyły naruszenia stwierdzone podczas niedyskryminujących kontroli	0	0	0	0	0	0	0	0	0	0	0	0	0	0	0	0
2.2. Ogólna waga produktów, których dotyczyły naruszenia	0	0	0	0	0	0	0	0	0	0	0	0	0	0	0	0
3. Nałożone sankcje	MIĘSO BIAŁE I JEGO PRODUKTY		MIĘSO CZERWONE I JEGO PRODUKTY		MLEKO I PRODUKTY MLECZNE		JAJA I PRODUKTY JAJECZNE		PRODUKTY RYBOŁÓWSTWA, ŚLIMAKI I ŻABIE UDKA		MIÓD I PRODUKTY PSZCZELE		ŻELATYNA I KOLAGEN		OSŁONKI	
	Liczba przesyłek	Waga (kg)	Liczba przesyłek	Waga (kg)	Liczba przesyłek	Waga (kg)	Liczba przesyłek	Waga (kg)	Liczba przesyłek	Waga (kg)	Liczba przesyłek	Waga (kg)	Liczba przesyłek	Waga (kg)	Liczba przesyłek	Waga (kg)
3.1. Zniszczenie produktów	0	0	0	0	0	0	0	0	0	0	0	0	0	0	0	0
3.2. Wykorzystanie produktów na inne cele	0	0	0	0	0	0	0	0	0	0	0	0	0	0	0	0
3.3. Odesłanie produktów do państwa wysyłki	0	0	0	0	0	0	0	0	0	0	0	0	0	0	0	0

6.3. Eksport z Polski do krajów trzecich.

Wykaz skontrolowanych przesyłek zwierząt eksportowanych z Polski do krajów trzecich w 2018 roku.

Tabela 34 Ogólna liczba zwierząt i przesyłek wysłanych z Polski do krajów trzecich w 2018 r.

	BYDŁO	ŚWINIE	OWCE I KOZY	KONIE*	DRÓB
Liczba przesyłek zwierząt wysłanych z Polski do krajów trzecich.	0	0	0	0	0
Ogólna liczba zwierząt w w/w przesyłkach	0	0	0	0	0

*-nie dotyczy przesyłek koni wysłanych na okres czasowy.

Tabela 35 Wykaz państw trzecich, do których w 2018 r. eksportowano zwierzęta rzeźne.

PAŃSTWO (każde państwo wskazywane odrębnie)	BYDŁO		ŚWINIE		OWCE I KOZY		KONIE		DRÓB		INNE (wskazać każdy gatunek odrębnie)	
	Liczba przesyłek	Liczba sztuk	Liczba przesyłek	Liczba sztuk	Liczba przesyłek	Liczba sztuk	Liczba przesyłek	Liczba sztuk	Liczba przesyłek	Liczba sztuk	Liczba przesyłek	Liczba sztuk
	0	0	0	0	0	0	0	0	0	0	0	0
SUMA:	0	0	0	0	0	0	0	0	0	0	0	0

Tabela nr 36 Wykaz państw trzecich, do których w 2018 r. eksportowano zwierzęta hodowlane i użytkowe.

PAŃSTWO (każde państwo wskazywane odrębnie)	BYDŁO		ŚWINIE		OWCE I KOZY		KONIE*		DRÓB**	
	Liczba przesyłek	Liczba sztuk	Liczba przesyłek	Liczba sztuk	Liczba przesyłek	Liczba sztuk	Liczba przesyłek	Liczba sztuk	Liczba przesyłek	Liczba sztuk
Białoruś	0	0	0	0	0	0	0	0	0	0
Ukraina	0	0	0	0	0	0	0	0	0	0
SUMA:	0	0	0	0	0	0	0	0	0	0

*-nie dotyczy przesyłek koni wysłanych na okres czasowy.

** w tym pisklęta jednodniowe

Tabela 37 Wykaz państw trzecich, do których w 2018 r. eksportowano zwierzęta hodowlane i użytkowe inne niż wskazane w tabeli 35 (wskazać gatunek/gatunki).

PAŃSTWO (każde państwo wskazywane odrębnie)	(gatunek)		(gatunek)		(gatunek)		(gatunek)		(gatunek)	
	Liczba przesyłek	Liczba sztuk	Liczba przesyłek	Liczba sztuk	Liczba przesyłek	Liczba sztuk	Liczba przesyłek	Liczba sztuk	Liczba przesyłek	Liczba sztuk
	0	0	0	0	0	0	0	0	0	0
SUMA:	0	0	0	0	0	0	0	0	0	0

Tabela 38 Wykaz państw trzecich, do których w 2018 r. wywożono konie na okres czasowy (zawody, występy, stanówka; etc)

PAŃSTWO	KONIE	
	Liczba przesyłek	Liczba sztuk
	0	0
SUMA:	0	0

Tabela 39 Wykaz państw trzecich, do których w 2018r. eksportowano materiał biologiczny i jaja wylęgowe (liczba przesyłek).

PAŃSTWO	MATERIAŁ BIOLOGICZNY*				JAJA WYLĘGOWE
	BYDŁO	ŚWINIE	OWCE I KOZY	KONIE	
	0	0	0	0	0
SUMA:	0	0	0	0	0

*oznacz właściwą kategorie materiału biologicznego:

1-nasienie

2-zarodki

3- komórki jajowe

W przypadku wysyłek różnych kategorii materiału biologicznego tego samego gatunku do jednego państwa należy wskazać liczbę przesyłek poszczególnych kategorii w odrębnych wierszach.

Wykaz państw trzecich, do których w 2018 r. eksportowano produkty pochodzenia zwierzęcego.

Tabela 40 Produkty przeznaczone do spożycia przez ludzi cz. 1

Państwo	MIĘSO BIAŁE I PRODUKTY Z MIĘSA BIAŁEGO		MIĘSO CZERWONE I PRODUKTY Z MIĘSA CZERWONEGO		MLEKO I PRODUKTY MLECZARSKIE	
	Liczba przesył ek	Ilość w tonach	Liczba przesył ek	Ilość w tonach	Liczba przesyłek	Ilość w tonach
	0	0	0	0	0	0
	0	0	0	0	0	0

Produkty przeznaczone do spożycia przez ludzi cz. 2

Państwo	JAJA I PRODUKTY JAJECZNE		RYBY MIĘCZAKI , SKORUPAKI, PRODUKTY RYBOŁÓWSTWA , ŚLIMAKI I ŻABIE ŁÓDKA		DZICZYŻNA I PRODUKTY Z DZICZYŻNY	
	Liczba przesył ek	Ilość w tonach	Liczba przesył ek	Ilość w tonach	Liczba przesył ek	Ilość w tonach
	0	0	0	0	0	0
	0	0	0	0	0	0

Produkty przeznaczone do spożycia przez ludzi cz. 3

Państwo	ŻELATYNA I KOLAGEN		MIÓD I PRODUKTY PSZCZELE		OSŁONKI		PRODUKTY ZŁOŻONE	
	Liczba przesyłek	Ilość w tonach	Liczba przesyłek	Ilość w tonach	Liczba przesyłek	Ilość w tonach	Liczba przesyłek	Ilość w tonach
	0	0	0	0	0	0	0	0
	0	0	0	0	0	0	0	0

Tabela 41 Produkty nieprzeznaczone do spożycia przez ludzi

PAŃSTWO	PASZE		MACZKI MIĘSNO-KOSTNE		SUROWIEC KAT. 3	
	Liczba przesyłek	Ilość w tonach	Liczba przesyłek	Ilość w tonach	Liczba przesyłek	Ilość w tonach
Republika Serbii	20	435,54	0	0	0	0
Ogółem	20	435,54	0	0	0	0

7. Badania laboratoryjne.

W ramach badań laboratoryjnych realizowany był plan badań kontrolnych w kierunku pozostałości chemicznych i biologicznych w tkankach zwierząt żywych, produktach spożywczych pochodzenia zwierzęcego, w paszach i w wodzie przeznaczonej do pojenia zwierząt. Roczne wyniki monitoringu w 2018 roku przedstawia poniższa tabela.

Tabela 42

Lp.	Kierunek badania (symbol grupy i nazwa badanego związku)	Gatunek zwierzęcia lub nazwa materiału pobranego do badań	Rodzaj pobranych tkanek (materiału) do badań	Ilość pobranych prób	Miejsce pobrania prób (gospodarstwo, rzeźnia, zakład, punkt)	Laboratorium do którego wysłano próbki	Stwierdzono dodatni wynik badania (nr wyniku)	Uwagi
1.	B1 - FLUOROCINOLONY	TRZODA CHLEWNA	MIEŚNIE	4	RZEŻNIA	ZHW- KATOWICE	---	
2.	B1 - FLUOROCINOLONY	BYDŁO	MIEŚNIE	1	RZEŻNIA	ZHW- KATOWICE	---	
3.	B1 - FLUOROCINOLONY	DRÓB - KURCZĘTA	MIEŚNIE	2	RZEŻNIA	ZHW- KATOWICE	---	

4.	B1 – FLUOROCINOLONY	DRÓB - KURCZETA	JAJA KURZE	1	GOSPODARSTWO /ZAKŁAD PAKOWANIA JAJ	ZHW- KATOWICE	---	
5.	B1 – SUBSTANCJE PRZECIWBAKTERYJNE	TRZODA CHLEWNA	MIEŚNIE, NERKA	15	RZEŻNIA	ZHW- KATOWICE	---	
6.	B1 – SUBSTANCJE PRZECIWBAKTERYJNE	DRÓB - KURCZETA	MIEŚNIE	5	RZEŻNIA	ZHW- KATOWICE	---	
7.	B1 – SUBSTANCJE PRZECIWBAKTERYJNE	BYDŁO	MIEŚNIE, NERKA	1	RZEŻNIA	ZHW- KATOWICE	---	
8.	B1 – SUBSTANCJE PRZECIWBAKTERYJNE	DRÓB-KURY	JAJA KURZE	1	GOSPODARSTWO /ZAKŁAD PAKOWANIA JAJ	ZHW- KATOWICE	---	
9.	B1 – SUBSTANCJE PRZECIWBAKTERYJNE	BYDŁO	MLEKO SUROWE	1	GOSPODARSTWO /FERMA	ZHW- KATOWICE	---	
10.	B1 - SULFONAMIDY	PSZCZOŁY	MIÓD	1	GOSPODARSTWO PSZCZELARSKIE	ZHW- KATOWICE	---	
11.	A1 - STILBENY	DRÓB - KURCZETA	MIEŚNIE	2	RZEŻNIA	ZHW- KATOWICE	---	

12.	A1 - STILBENY	DRÓB - KURCZĘTA	WODA	1	GOSPODARSTWO	ZHW- KATOWICE	---	
13.	A1 - STILBENY	TRZODA CHLEWNA	MOCZ POUBOJOWO	1	RZEŻNIA	ZHW- KATOWICE	---	
14.	A2 - SUBSTAŃCJE TYREOSTATYCZNE	BYDŁO	MOCZ POUBOJOWO	1	RZEŻNIA	ZHW- KATOWICE	---	
15.	A2 - SUBSTAŃCJE TYREOSTATYCZNE	TRZODA CHLEWNA	MOCZ POUBOJOWO	1	RZEŻNIA	ZHW- KATOWICE	---	
16.	A3 - STEROIDY	DRÓB - KURCZĘTA	MIEŚNIE	3	RZEŻNIA	ZHW- KATOWICE	---	
17.	A3 - STEROIDY	TRZODA CHLEWNA	TŁUSZCZ OKOŁO NERKOWY	1	RZEŻNIA	ZHW- KATOWICE	---	
18.	A3 - STEROIDY	TRZODA CHLEWNA	MOCZ POUBOJOWO	3	RZEŻNIA	ZHW- KATOWICE	---	
19.	A3 - STEROIDY	BYDŁO	TŁUSZCZ OKOŁO NERKOWY	1	RZEŻNIA	ZHW- KATOWICE	---	

20.	A3 - STEROIDY	BYDŁO	MOCZ PRZYŻYCIOW O	1	GOSPODARSTWO /FERMA	ZHW- KATOWICE	---	
21.	A3 - STEROIDY	BYDŁO	MOCZ POUBOJOWO	1	RZEŻNIA	ZHW- KATOWICE	---	
22.	A3 - STEROIDY	BYDŁO	SUROWICA	1	RZEŻNIA	ZHW- KATOWICE	---	
23.	A3 - STEROIDY	TRZODA CHLEWNA	SIERŚĆ	1	RZEŻNIA	PIWET- PUŁAWY	---	
24.	A4 - LAKTONY KW. REZORCYLOWEGO	DRÓB- KURCZĘTA	MIEŚNIE	1	RZEŻNIA	ZHW- KATOWICE	---	
25.	A4 - LAKTONY KW. REZORCYLOWEGO	TRZODA CHLEWNA	MOCZ POUBOJOWO	1	RZEŻNIA	ZHW- KATOWICE	---	
26.	A4 - LAKTONY KW. REZORCYLOWEGO	DRÓB - KURCZĘTA	WODA	1	RZEŻNIA	ZHW- KATOWICE	---	
27.	A5 - BETA AGONIŚCI	TRZODA CHLEWNA	WĄTROBA	1	RZEŻNIA	ZHW- KATOWICE	---	

28.	A5 - BETA AGONIŚCI	DRÓB - KURCZĘTA	WĄTROBA	1	RZEŻNIA	ZHW- KATOWICE	---	
29.	A6 - CHLORAMFENIKOL	DRÓB - KURCZĘTA	MIĘSNIE	2	RZEŻNIA	ZHW- KATOWICE	---	
30.	A6 - CHLORAMFENIKOL	DRÓB - KURCZĘTA	WODA	1	GOSPODARSTWO /FERMA	ZHW- KATOWICE	---	
31.	A6 - CHLORAMFENIKOL	BYDŁO	MIĘSNIE	1	RZEŻNIA	ZHW- KATOWICE	---	
32.	A6 - CHLORAMFENIKOL	BYDŁO	MOCZ PRZYŻYCIOW O	1	GOSPODARSTWO /FERMA	ZHW- KATOWICE	---	
33.	A6 - CHLORAMFENIKOL	DRÓB - KURY	JAJA KURZE	1	GOSPODARSTWO /ZAKŁAD PAKOWANIA JAJ	ZHW- KATOWICE	---	
34	A6 - CHLORAMFENIKOL	TRZODA CHLEWNA	MIĘSNIE	1	RZEŻNIA	ZHW- KATOWICE	---	
35.	A6 - METABOLITRY NITROFURANÓW	TRZODA CHLEWNA	MIĘSNIE	1	RZEŻNIA	ZHW- KATOWICE	---	

36.	A6 - NITROIMIDAZOLE	DRÓB - KURCZĘTA	OSOCZE	1	RZEŻNIA	ZHW- KATOWICE	---	
37.	A6 - METABOLITY NITROFURANÓW	SRÓB - KURCZĘTA	MIĘSNIE	1	RZEŻNIA	ZHW- KATOWICE	---	
38.	RADIOIZOTOPY CEZU	TRZODA CHLEWNA	MIĘSNIE	2	RZEŻNIA	ZHW- KATOWICE	---	
39.	RADIOIZOTOPY CEZU	DRÓB - KURCZĘTA	MIĘSNIE	1	RZEŻNIA	ZHW- KATOWICE	---	
40.	RADIOIZOTOPY CEZU	BYDŁO	MIĘSNIE	1	RZEŻNIA	ZHW- KATOWICE	---	
41.	RADIOIZOTOPY CEZU	BYDŁO	MLEKO KROWIE	1	GOSPODARSTWO /FERMA	ZHW- KATOWICE	---	
42.	B2a - BENZOIMIDAZOLE	TRZODA CHLEWNA	WĄTROBA	2	RZEŻNIA	ZHW- KATOWICE	---	
43.	B2a - BENZOIMIDAZOLE	DRÓB - KURCZĘTA	WĄTROBA	1	RZEŻNIA	ZHW- KATOWICE	---	

44.	B2d - NEUROLEPTYKI	TRZODA CHLEWNA	NERKA	1	RZEŻNIA	ZHW- KATOWICE	---	
45.	B2a - MAKROCYKLICZNE LAKTONY	TRZODA CHLEWNA	WĄTROBA	3	RZEŻNIA	ZHW- KATOWICE	---	
46.	B2a - MAKROCYKLICZNE LAKTONY	BYDŁO	WĄTROBA	1	RZEŻNIA	ZHW- KATOWICE	---	
47.	B2b - KOKCYDIOSTATYKI	DRÓB - KURCZETA	WĄTROBA	1	RZEŻNIA	ZHW- WROCLAW	---	
48.	B2b - KOKCYDIOSTATYKI	TRZODA CHLEWNA	WĄTROBA	1	RZEŻNIA	ZHW- WROCLAW	---	
49.	B2b - KOKCYDIOSTATYKI	DRÓB - KURCZETA	WĄTROBA	1	RZEŻNIA	ZHW- WROCLAW	---	
50.	B2b - KOKCYDIOSTATYKI	DRÓB - KURY	JAJA KURZE	1	GOSPODARSTWO /ZAKŁAD PAKOWANIA JAJ	PIWET- PUŁAWY	---	
51.	B3c - METALE TOKSYCZNE	DRÓB - KURCZETA	MIEŚNIE, WĄTROBA	1	RZEŻNIA	ZHW- KATOWICE	---	

52.	B3c - METALE TOKSYCZNE	TRZODA CHLEWNA	MIEŚNIE, WĄTROBA	1	RZEŻNIA	ZHW- KATOWICE	---	
53.	B2a - MIKOTOKSYNY	TRZODA CHLEWNA	NERKA	1	RZEŻNIA	PIWET- PUŁAWY	---	
54.	B3e - POLICHLOROWANE BIFENYLE	TRZODA CHLEWNA	TKANKA TŁUSZCZOWA	1	RZEŻNIA	ZHW- KATOWICE	---	
55.	B3e - POLICHLOROWANE BIFENYLE	BYDŁO	TKANKA TŁUSZCZOWA	1	RZEŻNIA	ZHW- KATOWICE	---	
56.	B3e - BARWNIKI	RYBY - KARP	MIEŚNIE	1	GOSPODARSTWO RYBACKIE	ZHW- KATOWICE	---	
57.	B2e - NIESTERYDOWE LEKI PRZECIWZAPALNE	TRZODA CHLEWNA	MIEŚNIE	1	RZEŻNIA	PIWET- PUŁAWY	---	
58.	B2d - NEUROLEPTYKI	BYDŁO	NERKA	1	RZEŻNIA	ZHW- KATOWICE	---	
59.	B2c - PYRETRUIDY	TRZODA CHLEWNA	MIEŚNIE	1	RZEŻNIA	ZHW- KATOWICE	---	

60.	Salmonella	drób, trzoda chlewna	Materiały paszowe, miesz. paszowe	7	gospodarstwo, zakład	ZHW Kataowice	NIE	
61.	Salmonella - karmy	zwierzęta domowe	karmy	1	zakład	ZHW Katowice	NIE	
62.	PAP	bydło, trzoda chlewna, drób	miesz. paszowe, materiały paszowe	5	gospodarstwo	ZHW Katowice	NIE	
63.	Oznaczanie zawartości metali (Pb, Cd) w paszach	zwierzęta gospod.	materiał paszowy	1	gospodarstwo	ZHW Katowice	NIE	
64.	Oznaczanie zawartości arsenu	zwierzęta gospod.	materiał paszowy	1	zakład	ZHW Katowice	NIE	
65.	Oznaczanie zawartości polichlorowanych bifenyli (PCB) w paszach	zwierzęta domowe	materiał paszowy	1	zakład	ZHW Katowice	NIE	
66.	Dioksyny	zwierzęta domowe	materiał paszowy	1	zakład	PIW-PIB Puławy	NIE	
67.	Oznaczanie zawartości/obecności kokcydiostatyków jonoforowych w paszach – pasze docelowe	drób-brojlerzy	mieszanka paszowa	2	gospodarstwo	ZHW Kraków, ZHW Zielona Góra	NIE	

						(Gorzów Wlkp.)		
68.	Wykrywanie i oznaczanie zanieczyszczeń kokcydiostatyków w paszach oraz wykrywanie obecności amprolium –produktu leczniczego wet. skreślonego z rejestru– pasze niedocelowe	drób- kury nioski	mieszanka paszowa	1	gospodarswto	ZHW Kraków	NIE	
69.	Weryfikacja procedur zapobiegających prznoszeniu kokcydiostayku do pasz nie docelowych - diklazuril	drób – kury nioski	mieszanka paszowa	1	zakład	ZHW Poznań	NIE	
70.	Oznaczanie zawartości mikotoksyn w paszach - ZEA	zwierzęta domowe	materiał paszowy	1	zakład	ZHW Katowice	NIE	
71.	Wykrywanie substancji przeciwbakteryjnych (antybiotyki, sulfonamidy, chinolony) dodawanych do pasz	drób- przepiórki	mieszanka paszowa	1	gospodarstwo	ZHW Wrocław	NIE	
72.	Oznaczanie zawartości formaldehydu w paszach	drób - nioski	mieszanka paszowa	1	gospoadrstwo wielkotowarowe	PIW-PIB Puławy	NIE	
73.	Badanie zawartości żelaza i manganu w mieszankach paszowych	trzoda chlewna	mieszanka paszowa	1	zakład	ZHW Katowice	NIE	
74.	Badanie zawartości cynku w mieszankach paszowych	trzoda chlewna	mieszanka paszowa	1	zakład	ZHW Katowice	NIE	

75.	Badanie zawartości podstawowych składników pokarmowych (białko ogólne, tłuszcz surowy, włókno surowe, sucha masa, popiół) w mieszankach paszowych	drób - nioski	mieszanka paszowa	1	zakład	ZHW Katowice	NIE	
76.	Badanie zawartości białka ogólnego, tłuszczu surowego, skrobi i cukrów i szacowanie EM w mieszankach paszowych dla drobiu	drób brojlerzy	mieszanka paszowa	1	gospodarstwo	ZHW Katowice	NIE	
77.	Badanie zawartości azotynów w materiałach i mieszankach paszowych	trzoda chlewna	mieszanka paszowa	1	zakład	ZHW Katowice	NIE	
78.	Badanie homogeniczności mieszanek paszowych	drób	mieszanka paszowa	1	zakład	ZHW Katowice	NIE	
79.	Oznaczanie zawartości diklazuurilu w premiksach decelowych	drób	premik	2	zakład	ZHW Poznań	NIE	
80.	Badanie mikroelementów dla których określono maksymalną zawartość – żelazo i mangan	trzoda chlewna	premik	1	zakład	ZHW Katowice	NIE	
81.	Badanie zawartości cynku	drób	premik	1	zakład	ZHW Katowice	NIE	
82.	Badanie zawartości miedzi	trzoda chlewna	premik	1	zakład	ZHW Katowice	NIE	

83.	Badanie zawartości jodu	zwierzęta domowe	premiksy	1	zakład	CL Aleksandrowice	NIE	
84.	Badanie zawartości selenu	zwierzęta domowe	premiksy	1	zakład	ZHW Katowice	NIE	
85.	Badanie zawartości wit. A i E	zwierzęta domowe	premiksy	1	zakład	ZHW Poznań	NIE	
86.	Badanie wody na substancje przeciwbakteryjne	trzoda chlewna, drób	woda	12	gospodartwo	ZHW Katowice	NIE	

7.1 Wykorzystanie systemu CELAB w PIW

W 2018 roku wprowadzono do systemu CELAB następujące dane:

Nie dotyczy.

Tabela 43

ZAKRES BADANIA	LICZBA BADAŃ WYKONANYCH W ROKU OBJĘTYM SPRAWOZDANIEM	LICZBA BADAŃ WPROWADZONYCH DO SYSTEMU W ROKU OBJĘTYM SPRAWOZDANIEM	PROCENT BADAŃ WPROWADZONYCH DO SYSTEMU W ROKU OBJĘTYM SPRAWOZDANIEM
0	1	2	3 (2:1)
Środki spożywcze pochodzenia zwierzęcego	0	0	0
Choroby zwierząt	0	0	0
Pasze, farmacja, utylizacja	0	0	0
ŁĄCZNIE	0	0	0

W przypadku różnicy między liczbą badań wykonanych i wprowadzonych do systemu CELAB, proszę podać przyczyny.

Część III – Wnioski, plany i założenia na rok następny

1. Wnioski z realizacji zadań w roku objętym sprawozdaniem

Powiatowy Inspektorat Weterynarii w Kłobucku, pomimo niedoborów kadrowych zrealizował wszystkie zadania na rok 2018. Wykonanie planu było możliwe tylko w związku z dodatkowym zaangażowaniem po godzinach pracy co nie przekładało się na wynagrodzenie, a co powoduje frustrację pracowników.

Głównym założeniem na rok 2018 było zabezpieczenie powiatu przed ewentualnym pojawieniem się afrykańskiego pomoru świń. Stąd planowane są w dalszym ciągu kampanie informacyjne i szkolenia zarówno lekarzy weterynarii, hodowców, jak i instytucji bezpośrednio zaangażowanych w ewentualne zwalczanie chorób zakaźnych.

Podczas kontroli weterynaryjnych w gospodarstwach będzie sprawdzana realizacja prawa przez właścicieli gospodarstw w szczególności szeroko rozumiana bioasekuracja przed ewentualnym dostaniem się czynnika chorobotwórczego oraz będą prowadzone nadal szkolenia podnoszące świadomość hodowców.

W związku z rosnącymi wymogami dotyczącymi dobrostanu zwierząt Powiatowy Lekarz Weterynarii w Kłobucku podczas spotkań z hodowcami oraz podmiotami zajmującymi się skupem, transportem, ubojem zwierząt będzie poruszał zagadnienia dotyczące dobrostanu zwierząt, jak również podczas przeprowadzanych kontroli weterynaryjnych będzie zwracał szczególną uwagę na to zagadnienie.

2. Realizacja planów i założeń z roku poprzedniego

Informacja o realizacji założeń z roku poprzedniego, zgodnie ze sprawozdaniem z realizacji zadań IW w PIW w 2018 roku.

Tabela 1

LP	PROBLEM / ZAGADNIENIE	PLANOWANE DZIAŁANIE	ODPOWIEDZIALNOŚĆ	TERMIN REALIZACJI	SPOSÓB I STAN REALIZACJI
1	nadzór nad dobrostanem zwierząt	kontrole 5% ogólnej liczby zarejestrowanych na terenie powiatu kłobuckiego gospodarstw	stanowisko ds. ochrony zwierząt i higieny materiału biologicznego	w ciągu całego roku	wykonano
2	nadzór nad identyfikacją i rejestracją zwierząt gospodarskich	kontrole wytypowanych siedzib stad	stanowisko ds. ochrony zwierząt i higieny materiału biologicznego	w ciągu całego roku	wykonano
3	nadzór nad materiałem biologicznym	kontrola 1x raz w roku zarejestrowanych na terenie powiatu kłobuckiego punktów kopulacyjnych i punktów inseminacyjnych	stanowisko ds. ochrony zwierząt i higieny materiału biologicznego	w ciągu całego roku	wykonano

4	kontrole Cross Compliance	kontrole siedzib stad	stanowisko ds. CC	w ciągu całego roku	wykonano
5	monitoring i zwalczania chorób zakaźnych	kontrola 1/5 stad bydła w kierunku enzootycznej białaczki bydła, brucelozy i gruźlicy bydła	stanowisko ds. zdrowia zwierząt i zwalczania chorób zakaźnych zwierząt	w ciągu całego roku	wykonano
6	monitoring i zwalczanie chorób zakaźnych	kontrola 5% owiec i kóz powyżej 6 mies. życia w kierunku brucelozy	stanowisko ds. zdrowia zwierząt i zwalczania chorób zakaźnych zwierząt	w ciągu całego roku	wykonano
7	monitoring i zwalczanie chorób zakaźnych	kontrola w kierunku CSF świń i dzików ,choroby pęcherzykowej świń , FMD. IBR/IPV, gorączka Q, BTV	stanowisko ds. zdrowia zwierząt i zwalczania chorób zakaźnych zwierząt	w ciągu całego roku	wykonano
8	monitoring i zwalczanie chorób zakaźnych	Kontrole stanu bioasekuracji gospodarstw utrzymujących świnię (ASF)	stanowisko ds. zdrowia zwierząt i zwalczania chorób zakaźnych zwierząt	w ciągu całego roku	wykonano

9	monitoring i zwalczanie chorób zakaźnych	monitoring wścieklizny lisów wolnożyjących	stanowisko ds. zdrowia zwierząt i zwalczania chorób zakaźnych zwierząt	w ciągu całego roku	wykonano
10	monitoring i zwalczanie chorób zakaźnych	w miarę potrzeb prowadzenie dochodzeń epizootycznych	stanowisko ds. zdrowia zwierząt i zwalczania chorób zakaźnych zwierząt	w ciągu całego roku	wykonano
11	monitoring i zwalczanie chorób zakaźnych	kontrola wykonania badań monitoringowych przez lekarzy wyznaczonych	stanowisko ds. zdrowia zwierząt i zwalczania chorób zakaźnych zwierząt	w ciągu całego roku	wykonano
12	monitoring i zwalczanie chorób zakaźnych	realizacja programów zwalczania chorób zakaźnych(Salmonellozy w stadach drobiu, Choroba Aujeszkiego w stadach świń)	stanowisko ds. zdrowia zwierząt i zwalczania chorób zakaźnych zwierząt	w ciągu całego roku	wykonano
13	nadzór nad działalnością nadzorowaną	kontrola co najmniej raz w roku podmiotów sklasyfikowanych jako tzw.	stanowisko ds. zdrowia zwierząt i zwalczania chorób zakaźnych zwierząt	w ciągu całego roku	wykonano

		Działalność nadzorowana			
14	obsługa weterynaryjnych systemów informatycznych	TRACES, EPUAP ,Vetlink , CBD Koniowatych , System IRZ	stanowisko ds. zdrowia zwierząt i zwalczania chorób zakaźnych zwierząt	na bieżąco	wykonano
15	Nadzór nad obrotem zwierzętami w ramach Handlu oraz przywozu i wywozu do krajów trzecich wraz z wystawianiem świadectw zdrowia	Kontrola oraz wystawianie świadectw zdrowia	stanowisko ds. zdrowia zwierząt i zwalczania chorób zakaźnych zwierząt	w ciągu całego roku	wykonano
16	Wykorzystywanie i przekazywanie informacji w ramach weterynaryjnych systemów informatycznych	TRACES	stanowisko ds. pasz i utylizacji, stanowisko ds. HŻ	na bieżąco	wykonano
17	nadzór nad zakładami produkującymi produkty pochodzenia zwierzęcego w zakresie przestrzegania prawa żywnościowego	kontrole zgodni z analizą ryzyka oraz wynikające ze spraw rozstrzyganych w zakresie działania stanowiska / pobieranie prób do badań urzędowych w	stanowisko ds. HŻ	zgodnie z planem kontroli stanowiska ds. HŻ-PIW Kłobuck 2017 r. /lub zgodnie z potrzebami/ badania urzędowe produktów pochodzenia zwierzęcego na podstawie	wykonano ; - przeprowadzono 92 kontroli w tym - 45 kontroli kompleksowych i doraźnych

		zakresie pełnionego nadzoru		harmonogramów badań właścicielskich oraz zgodnie z potrzebami wynikającymi z pełnionego nadzoru.	- 37 kontroli sprzedaży bezpośredniej - 10 kontroli gospodarstw mleczarskich - 0 audytów procedur GHP, GMP i HACCP w nadzorowanych zakładach
18	realizacja planu badań kontrolnych pozostałości chemicznych, biologicznych, badań monitoringowych skażeń promieniotwórczych oraz badań kontrolnych dioksyn, firanów, dioksynopodobnych polichlorowanych bifenyli i nieddioksynopodobnych PCB	pobieranie prób/ kontrole dorażne w przypadku wyników kwestyjnych	stanowisko ds. HŻ	zgodnie z planem dla PIW Kłobuck sporządzonym przez WIW Katowice na podstawie planu krajowego	wykonano ; 91 badań

19	rozpatrywanie wniosków o wpis do rejestru podmiotów prowadzących produkcję produktów pochodzenia zwierzęcego	kontrole zakładów	stanowisko ds. HŻ	na bieżąco, zgodnie z wymogami	wykonano : rozpatrzone 10 wniosków
20	opracowywanie decyzji administracyjnych oraz przygotowywanie innych dokumentów w ramach podejmowanych działań zgodnie z art., 54 rozporządzenia (WE) nr 882/2004	decyzje / inne dokumenty	stanowisko ds. HŻ	na bieżąco, zgodnie z wymogami	wykonano : wydano 22 decyzji
21	sprawdzenie i analiza działań podejmowanych przez podmioty produkujące produkty pochodzenia zwierzęcego w wyniku zastosowania działań zgodnie z art. 54 rozp. (WE) nr 882/2004	kontrole sprawdzające	stanowisko ds. HŻ	na bieżąco, zgodnie z wymogami	wykonano : 2 kontrole sprawdzające
22	realizacja zadań zleconych przez ŚWLW w Katowicach oraz wynikających z pism	kontrole doraźne	stanowisko ds. HŻ	na bieżąco, zgodnie z wymogami	wykonano ; 0 kontroli doraźnych

	GLW przekazywanych za pośrednictwem ŚWLW				
23	współpraca z Państwową Powiatową Inspekcją Sanitarną w Kłobucku w zakresie nadzoru nad bezpieczeństwem żywności w ramach zawartego porozumienia	kontrole doraźne/zadania wynikające z porozumienia zawartego pomiędzy Inspekcjami	stanowisko ds. HŻ	na bieżąco, zgodnie z wymogami	1 kontrola kompleksowa
24	współpraca z innymi Inspekcjami i jednostkami mającymi w swoim zakresie nadzór nad bezpieczeństwem żywności	kontrole doraźne	stanowisko ds. HŻ	na bieżąco, zgodnie z wymogami	wykonano : co miesięczne analizy wykazów ubojow na użytek własny z AR i MR
25	prowadzenie spraw związanych z informacjami o niebezpiecznych produktach żywnościowych w ramach systemu RASFF	kontrole doraźne	stanowisko ds. HŻ	na bieżąco, zgodnie z wymogami	wykonano : 0 powiadomień w systemie RASFF
26	prowadzenie i aktualizacja rejestru podmiotów produkujących	rejstry/wykazy	stanowisko ds. HŻ	na bieżąco, zgodnie z wymogami	wykonano : 1 raz w miesiącu weryfikacja zgodności

	produkty pochodzenia zwierzęcego na terenie PIW Kłobuck				wykazów GLW z rejestrem PLW, na bieżąco zgodnie z potrzebami – wpisy , wykreślenia
27	zbieranie, aktualizowanie i przekazywanie informacji w ramach weterynaryjnych systemów informatycznych	elektroniczny rejestr zakładów podlegających rejestracji/ sekcje- zakłady zatwierdzone	stanowisko ds. HŻ	na bieżąco, zgodnie z wymogami	wykonano: na bieżąco zgodnie z potrzebami – wpisy , wykreślenia
28	opracowywanie i przekazywanie periodycznych sprawozdań z działalności stanowiska ds. HŻ-PIW Kłobuck dla ŚWLW w Katowicach	sprawozdania tygodniowe: raporty ASF sprawozdania miesięczne: działalność IW, analiza krzyżowa z ARiMR uboje w rzeźniach , raporty różycyca, kontrole targowisk, sprawozdania kwartalne: kontrola krzyżowa z	stanowisko ds. HŻ	tygodniowe miesięczne Kwartalne	wykonano zgodnie z terminami obowiązującymi sprawozdań

		<p>ARiMR – uboje na użytek własny, obsada atanowisk ULW w rzeźniach raporty Salmonella, raporty ubojów w gospodarstwach: cielęta , owce, kozy</p> <p>RRW-5 RRW-6</p>		<p>roczne</p>	
29	nadzór nad Terenowymi Punktami Wytrawiania w zakresie wdrożonego systemu zarządzania	<p>kontrole ULW w zakresie wykonywania czynności badania mięsa metodą wytrawiania, kontrole dorażne i sprawdzające dotyczące prawidłowości prowadzonej dokumentacji, sprawdzenia okresowego wynikającego z</p>	stanowisko ds. HŻ	<p>kontrole ULW 1x w roku</p> <p>kontrole dorażne i sprawdzające – zgodnie z harmonogramem czynności metrologicznych, w zależności od potrzeb, na bieżąco/ audyty wewnętrzne zgodnie z harmonogramem audytów ZHW Katowice,</p>	<p>wykonano :</p> <p>- 2 audyty wewn. PO ds. badania mięsa w kierunku włosni</p> <p>audyt 0 pracowni TPW przez PCA</p>

		harmonogramów czynności metrologicznych, inne/audyty wewnętrzne			
30	kontrola warunków: a) wytwarzania mieszanek paszowych dla zwierząt gospodarskich b) wytwarzania karm dla zwierząt domowych c) obrotu i handlu d) stosowania środków żywienia zwierząt e) środków transportu pasz f) podmiotów zajmujących się produkcją materiałów paszowych	Kontrola kompleksowa, kontrola sprawdzająca oraz kontrola doraźna w razie potrzeby	stanowisko ds. pasz i utylizacji	minimum: a) 2x w roku b) 2x w roku c) 1x w roku d) gospodarstwa produkujące pasze na potrzeby własne oraz stosujące w żywieniu zwierząt – 1,5% w roku e) zgodnie z przeprowadzona analizą zagrożenia f) 1x w roku	wykonano: 93 kontrole
31	Nadzór nad wymogami organizacyjno-technicznymi przy wytwarzaniu i obrocie paszami oraz prawidłowości ich oznakowania	Kontrola kompleksowa, kontrola sprawdzająca oraz kontrola doraźna w razie potrzeby	stanowisko ds. pasz i utylizacji	na bieżąco	Wykonano

32	Nadzór nad procedurami kontroli przedsiębiorstw prowadzących obrót paszami	Kontrola kompleksowa, kontrola sprawdzająca oraz kontrola doraźna w razie potrzeby	stanowisko ds. pasz i utylizacji	každorazowo	Wykonano
33	Nadzór nad : a) transportowaniem, przechowywaniem i pośrednictwem w obrocie uppz b) zakładami prowadzącymi czynności pośrednie kat. 3 c) wykorzystanie ubocznych produktów pochodzenia zwierzęcego d) zakłady prowadzące działalność techniczną na uppz e) pośrednicy w handlu nie posiadający magazynów	Kontrola kompleksowa, kontrola sprawdzająca oraz kontrola doraźna w razie potrzeby	stanowisko ds. pasz i utylizacji	a) min 1x w roku b) min 2x w roku c) min 1x w roku d) min 1x w roku e) min 1x w roku	Wykonano: 33 kontrole
34	Prowadzenie monitorowania jakości mikrobiologicznej oraz zawartości substancji niedozwolonych, pozostałości chemicznych,	pobieranie prób/ kontrole doraźne w przypadku wyników kwestyjnych	stanowisko ds. pasz i utylizacji	w ramach monitoringu	Pobrano 50 prób

	biologicznych, produktów leczniczych i skażeń promieniotwórczych w paszy i wodzie przeznaczonej dla pojenia zwierząt				
35	Prowadzenie ewidencji przedsiębiorców wykonujących działalność gospodarczą w zakresie wytwarzania pasz	rejestry/wykazy	stanowisko ds. pasz i utylizacji	na bieżąco	Wykonano
36	Prowadzenie ewidencji podmiotów zajmujących się obrotem paszami	rejestry/wykazy	stanowisko ds. pasz i utylizacji	na bieżąco	wykonano
37	Współpraca z innymi Inspekcjami i jednostkami mającymi w swoim zakresie nadzór nad bezpieczeństwem środków żywienia zwierząt oraz nadzór nad ubocznymi produktami pochodzenia zwierzęcego	Kontrole doraźne	stanowisko ds. pasz i utylizacji	na bieżąco	Nie dotyczy

3. Plany i założenia na rok następny

W miejscu tym należy określić główne cele, dążenia, plany na następny rok. Należy starać się o wskazywanie specyficznych działań planowanych do wykonania w roku następnym.

Tabela 2

LP	PROBLEM / ZAGADNIENIE	PLANOWANE DZIAŁANIE	ODPOWIEDZIALNOŚĆ	TERMIN REALIZACJI
1	nadzór nad dobrostanem zwierząt	kontrole 5% ogólnej liczby zarejestrowanych na terenie powiatu kłobuckiego gospodarstw	stanowisko ds. ochrony zwierząt i higieny materiału biologicznego	w ciągu całego roku
2	nadzór nad identyfikacją i rejestracją zwierząt gospodarskich	kontrole wytypowanych siedzib stad	stanowisko ds. ochrony zwierząt i higieny materiału biologicznego	w ciągu całego roku
3	nadzór nad materiałem biologicznym	kontrola 1x raz w roku zarejestrowanych na terenie powiatu kłobuckiego punktów kopulacyjnych i punktów inseminacyjnych	stanowisko ds. ochrony zwierząt i higieny materiału biologicznego	w ciągu całego roku
4	Kontrole Cross Compliance	kontrole siedzib stad	stanowisko ds. CC	w ciągu całego roku

5	monitoring i zwalczanie chorób zakaźnych	kontrola 1/5 stad bydła w kierunku enzootycznej białaczki bydła, brucelozy i gruźlicy bydła	stanowisko ds. zdrowia zwierząt i zwalczania chorób zakaźnych zwierząt	w ciągu całego roku
6	monitoring i zwalczanie chorób zakaźnych	kontrola 5% owiec i kóz powyżej 6 mies. życia w kierunku brucelozy	stanowisko ds. zdrowia zwierząt i zwalczania chorób zakaźnych zwierząt	w ciągu całego roku
7	monitoring i zwalczanie chorób zakaźnych	kontrola w kierunku CSF świń i dzików ,ASF,SVD , FMD. IBR/IPV, gorączka Q, BTV	stanowisko ds. zdrowia zwierząt i zwalczania chorób zakaźnych zwierząt	w ciągu całego roku
8	monitoring i zwalczanie chorób zakaźnych	Kontrole stanu bioasekuracji gospodarstw utrzymujących świnię (ASF)	stanowisko ds. zdrowia zwierząt i zwalczania chorób zakaźnych zwierząt	w ciągu całego roku
9	monitoring i zwalczanie chorób zakaźnych	w miarę potrzeb prowadzenie dochodzeń epizootycznych	stanowisko ds. zdrowia zwierząt i zwalczania chorób zakaźnych zwierząt	w ciągu całego roku
10	monitoring i zwalczanie chorób zakaźnych	kontrola wykonania badań monitoringowych przez lekarzy wyznaczonych	stanowisko ds. zdrowia zwierząt i zwalczania chorób zakaźnych zwierząt	w ciągu całego roku
11	monitoring i zwalczanie chorób zakaźnych	realizacja programów zwalczania chorób zakaźnych(Salmonellozy w stadach	stanowisko ds. zdrowia zwierząt i zwalczania chorób zakaźnych zwierząt	w ciągu całego roku

		drobiu, Choroba Aujeszkyego, ASF)		
12	nadzór nad działalnością nadzorowaną	kontrola co najmniej raz w roku podmiotów sklasyfikowanych jako tzw. działalność nadzorowana	stanowisko ds. zdrowia zwierząt i zwalczania chorób zakaźnych zwierząt	w ciągu całego roku
13	obsługa weterynaryjnych systemów informatycznych	TRACES, Vetlink, EPUAP ,CBD Koniowatych, System IRZ	stanowisko ds. zdrowia zwierząt i zwalczania chorób zakaźnych zwierząt	w ciągu całego roku
14	Nadzór nad obrotem zwierzętami w ramach Handlu oraz przywozu i wywozu do krajów trzecich wraz z wystawianiem świadectw zdrowia	Kontrola oraz wystawianie świadectw zdrowia	stanowisko ds. zdrowia zwierząt i zwalczania chorób zakaźnych zwierząt	w ciągu całego roku
15	Wykorzystywanie i przekazywanie informacji w ramach weterynaryjnych systemów informatycznych	TRACES	stanowisko ds. pasz i utylizacji, stanowisko ds. HŻ	na bieżąco
16	Nadzór nad zakładami produkującymi produkty pochodzenia zwierzęcego w zakresie przestrzegania prawa żywnościowego	kontrole zgodni z analizą ryzyka oraz wynikające ze spraw rozstrzyganych w zakresie działania stanowiska / pobieranie prób do badań urzędowych w	stanowisko ds. HŻ	zgodnie z planem kontroli stanowiska ds. HŻ-PIW Kłobuck na 2019 r.i /lub zgodnie z potrzebami/ badania urzędowe produktów pochodzenia zwierzęcego na podstawie harmonogramów badań

		zakresie pełnionego nadzoru audytowanie procedur zakładowych GMP, GHP i HACCP oraz ich zgodności z obowiązującymi przepisami prawa		właścicielskich oraz zgodnie z potrzebami wynikającymi z pełnionego nadzoru.
17	Realizacja planu badań kontrolnych pozostałości chemicznych, biologicznych, badań monitoringowych skażeń promieniotwórczych oraz badań kontrolnych dioksyn, firanów, dioksynopodobnych polichlorowanych bifenyli i nieddioksynopodobnych PCB	pobieranie prób/ kontrole dorażne w przypadku wyników kwestionowanych	stanowisko ds. HŻ	zgodnie z planem dla PIW Kłobuck sporządzonym przez WIW Katowice na podstawie planu krajowego
18	roRozpatrywanie wniosków o wpis do rejestru podmiotów prowadzących produkcję produktów pochodzenia zwierzęcego	kontrole zakładów	stanowisko ds. HŻ	na bieżąco, zgodnie z wymogami
19	Opracowywanie decyzji administracyjnych oraz przygotowywanie innych dokumentów w ramach podejmowanych działań zgodnie z art., 54	decyzje / inne dokumenty	stanowisko ds. HŻ	na bieżąco, zgodnie z wymogami

	rozporządzenia (WE) nr 882/2004			
20	Sprawdzenie i analiza działań podejmowanych przez podmioty produkujące produkty pochodzenia zwierzęcego w wyniku zastosowania działań zgodnie z art. 54 rozp. (WE) nr 882/2004	kontrole sprawdzające	stanowisko ds. HŻ	na bieżąco, zgodnie z wymogami
21	Realizacja zadań zleconych przez ŚWLW w Katowicach oraz wynikających z pism GLW przekazywanych za pośrednictwem ŚWLW	kontrole dorażne	stanowisko ds. HŻ	na bieżąco, zgodnie z wymogami
22	Współpraca z Państwową Powiatową Inspekcją Sanitarną w Kłobucku w zakresie nadzoru nad bezpieczeństwem żywności w ramach zawartego porozumienia	kontrole dorażne/zadania wynikające z porozumienia zawartego pomiędzy Inspekcjami	stanowisko ds. HŻ	na bieżąco, zgodnie z wymogami
23	Współpraca z innymi Inspekcjami i jednostkami mającymi w swoim zakresie nadzór nad bezpieczeństwem żywności	kontrole dorażne	stanowisko ds. HŻ	na bieżąco, zgodnie z wymogami
24	Prowadzenie spraw związanych z informacjami o niebezpiecznych produktach żywnościowych	kontrole dorażne	stanowisko ds. HŻ	na bieżąco, zgodnie z wymogami

	w ramach systemu RASFF			
25	Prowadzenie i aktualizacja rejestru podmiotów produkujących produkty pochodzenia zwierzęcego na terenie PIW Kłobuck	rejestry/wykazy	stanowisko ds. HŻ	na bieżąco, zgodnie z wymogami
26	Zbieranie, aktualizowanie i przekazywanie informacji w ramach weterynaryjnych systemów informatycznych	rejestry zakładów podlegających rejestracji/ sekcje- zakłady zatwierdzone	stanowisko ds. HŻ	na bieżąco, zgodnie z wymogami
27	Opracowywanie i przekazywanie periodycznych sprawozdań z działalności stanowiska ds. HŻ-PIW Kłobuck dla ŚWLW w Katowicach	<p>sprawozdania tygodniowe: raporty ASF, raporty z kontroli rzeźni bydła</p> <p>sprawozdania miesięczne: działalność IW, analiza krzyżowa z ARiMR uboje w rzeźniach , raporty różycyca, kontrole targowisk,</p> <p>sprawozdania kwartalne: kontrola krzyżowa z ARiMR – uboje na użytek własny, obsada</p>	stanowisko ds. HŻ	<p>co tydzień</p> <p>co miesiąc</p> <p>co kwartał</p>

		<p>atanowisk ULW w rzeźniach raporty Salmonella, raporty ubojów w gospodarstwach: cieleta , owce, kozy</p> <p>RRW-5 RRW-6</p> <p>godz. pracy ULW, weryfikacja wykazów zakładów GLW,</p>		<p>roczne</p> <p>na bieżąco, zgodnie z wymogami</p>
28	Nadzór nad Terenowymi Punktami Wytrawiania w zakresie wdrożonego systemu zarządzania	<p>audyt w zakresie wykonywania czynności badania mięsa metodą wytrawiania, kontrola ULW i dokumentacji</p> <p>sprawdzenia okresowego wynikającego z harmonogramów czynności metrologicznych,</p> <p>inne/audyty wewnętrzne</p>	osoba wyznaczona do współpracy z ZHW, audytorzy wewnętrzni	<p>- audyty wewnętrzne PO ds. badania mięsa w kierunku włośni</p> <p>-kontrole ULW 1x w roku</p> <p>-audyty wewnętrzne zgodnie z harmonogramem audytów ZHW Katowice,</p> <p>- kontrole zgodnie z harmonogramem czynności metrologicznych,</p> <p>- inne w zależności od potrzeb, na bieżąco</p>

29	Kontrola warunków: a) wytwarzania mieszanek paszowych dla zwierząt gospodarskich b) wytwarzania karm dla zwierząt domowych c) obrotu i handlu d) stosowania środków żywienia zwierząt e) środków transportu pasz f) podmiotów zajmujących się produkcją materiałów paszowych	Kontrola kompleksowa, kontrola sprawdzająca oraz kontrola doraźna w razie potrzeby	stanowisko ds. pasz i utylizacji	minimum: g) 2x w roku h) 2x w roku i) 1x w roku j) gospodarstwa produkujące pasze na potrzeby własne oraz stosujące w żywieniu zwierząt – 1,5% w roku k) zgodnie z przeprowadzoną analizą zagrożenia l) 1x w roku
30	Nadzór nad wymogami organizacyjno-technicznymi przy wytwarzaniu i obrocie paszami oraz prawidłowości ich oznakowania	Kontrola kompleksowa, kontrola sprawdzająca oraz kontrola doraźna w razie potrzeby	stanowisko ds. pasz i utylizacji	na bieżąco
31	nadzór nad procedurami kontroli przedsiębiorstw prowadzących obrót paszami	Kontrola kompleksowa, kontrola sprawdzająca oraz kontrola doraźna w razie potrzeby	stanowisko ds. pasz i utylizacji	každorazowo
32	Nadzór nad : a)transportowaniem uppz	Kontrola kompleksowa, kontrola sprawdzająca	stanowisko ds. pasz i utylizacji	a)min 1x w roku

	<p>b) zakładami prowadzącymi czynności pośrednie kat. 3</p> <p>c) zakładami prowadzącymi działalność techniczną</p> <p>d) wykorzystanie ubocznych produktów pochodzenia zwierzęcego</p> <p>e) pośrednictwem w handlu podmiotów nie posiadających magazynów</p> <p>f) rzeźniami drobiu, trzody chlewnej i bydła</p>	oraz kontrola doraźna w razie potrzeby		<p>a) min 2x w roku</p> <p>b) min. 1x w roku</p> <p>c) min 1x w roku</p> <p>d) min 1x w roku</p> <p>e) 2 x w roku</p>
33	<p>prorowadzenie monitorowania jakości mikrobiologicznej oraz zawartości substancji niedozwolonych, pozostałości chemicznych, biologicznych, produktów leczniczych i skażeń promieniotwórczych w paszy i wodzie przeznaczonej dla pojenia zwierząt</p>	<p>pobieranie prób/ kontrole doraźne w przypadku wyników kwestyjnych</p>	stanowisko ds. pasz i utylizacji	w ramach monitoringu
34	<p>Prowadzenie ewidencji przedsiębiorców wykonujących działalność gospodarczą w zakresie wytwarzania pasz</p>	rejestry/wykazy	stanowisko ds. pasz i utylizacji	na bieżąco
35	<p>Prowadzenie ewidencji podmiotów zajmujących się obrotem paszami</p>	rejestry/wykazy	stanowisko ds. pasz i utylizacji	na bieżąco

36	Prowadzenie spraw związanych ze sprawowaniem nadzoru nad wykorzystaniem pasz leczniczych w gospodarstwach	Kontrole kompleksowe	stanowisko ds. pasz i utylizacji	w zależności od potrzeb
37	Współpraca z innymi Inspekcjami i jednostkami mającymi w swoim zakresie nadzór nad bezpieczeństwem środków żywienia zwierząt oraz nadzór nad ubocznymi produktami pochodzenia zwierzęcego	Kontrole doraźne	stanowisko ds. pasz i utylizacji	na bieżąco